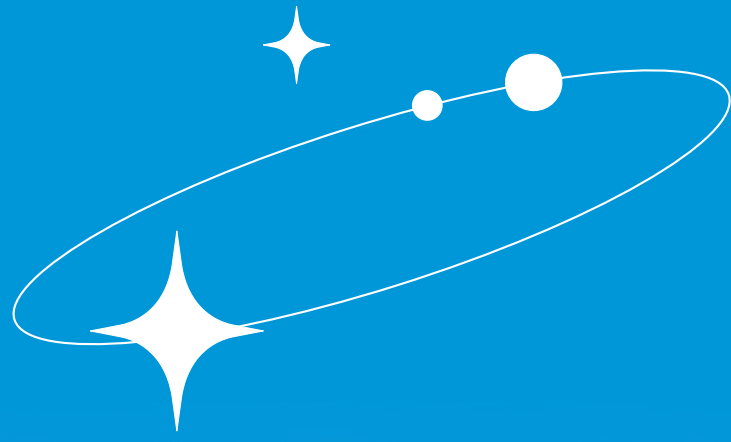


2025학년도 신입생 모집요강

# 신안산대학교







# CONTENTS

## I. 신안산대학교 소개

### II. 지원 프로그램

캠퍼스 시설&라이프

글로벌 프로그램

취업지원 프로그램

SAU 교육 프로그램

### III. 2025학년도 수시·정시 모집요강

1. 모집학과 및 모집인원
2. 전형일정
3. 전형료 안내
4. 지원자격 및 제출서류
5. 전형방법
6. 동점자 처리기준

### IV. 전형 한눈에 보기

- 일반전형(실기)
- 지역인재 전형
- 자기추천자 전형
- 고른기회(만학도) 전형
- 특기자 전형
- 자격증 소지자 전형

### V. 공통사항

1. 입학상담 안내
2. 신입생 등록금
3. 유의사항

## VI. 전년도(2024학년도)입시결과

### VII. 학과소개

반려동물과  
반려동물보건과  
호텔조리과  
호텔제과제빵과  
바이오생명과학과

경영학과  
경호경찰행정학과  
부동산학과  
사회복지학과  
아동보육과

컴퓨터정보학과  
산업장비운용학과  
건축인테리어과[3년제]  
소방안전관리과  
전기과

뷰티디자인과  
경호무도학과  
영상콘텐츠과  
웹툰출판미디어과  
뉴케이팝학과[3년제]  
실용음악과  
스포츠지도과

### VIII. 교통편





# 열정과 꿈이 만나는 대학



## Vision

오랜 전통과 젊음으로 가득한 신안산대학교는 기독교 정신을 바탕으로 진리, 박애, 성실의 교훈을 가지고 전문지식과 실무 능력을 갖춘 인재를 양성하여 국가 산업 발전에 성장 동력이 되었습니다. 진실함과 배려의 삶을 실천하는 대학이라는 모토를 바탕으로 글로벌 시대에 부응하는 세계적인 수준의 우수 명문 대학으로 성장하고 발전하기 위해 최선의 노력을 다할 것을 약속합니다.



### 교육 목표



- 뛰어난 개척정신을 함양한다.
- 투철한 장인정신을 고취한다.
- 성실근면한 봉사정신을 추구한다.

### 교훈



### 인재상



- **SINCERE**  
학생들이 성실하고 정직한 삶을 살아가도록 교육합니다.
- **ABLE**  
학생들이 전공분야에서 유능하고 능력있는 자가 되도록 교육합니다.
- **USEFUL**  
학생들이 습득한 지식과 기술이 사회와 기업에 유능하고 실질적인 도움이 되도록 교육합니다.

### 핵심가치



- **고객만족**  
고객최우선, 전문성, 신뢰  
학생의 만족을 최우선으로 생각하며 전문가로서 대응하고 믿을 수 있는 정보를 제공합니다.
- **소통**  
조화, 상호존중, 시너지  
학생에게 상상 성실하게 임하며 배려하고 상호존중하면서 소통합니다.
- **도전**  
혁신, 열정, 자기계발  
대학이 지속적으로 변화하기 위해서는 항상 혁신하고 자신이 하는 일에 열정을 쏟으며 지속적인 자기 계발에 힘씁니다.



# SAU CAMPUS

신안산대학교는 단원산책숲길 8경에 선정될 만큼 20만평 교지에 조성된 아름다운 캠퍼스를 자랑하고 있습니다.

### SAU 단원산책숲길 8경

캠퍼스에서 누리는 자연 속 힐링 공간  
신안산대학교 캠퍼스



### SAU 본관

학생의 학사서비스와 운영을  
담당하는 행정부서



### SAU 도서관

다양한 도서와 학습실을 갖춘  
도서관



### SAU 체육시설

다종목의 스포츠 활동이 가능한  
넓고 쾌적한 체육시설





# SAU CAMPUS INFO

## 시설명

- 본관
- 상록광장
- 공학관
- 반려동물관
- 목양관
- 도서관
- 과학관
- 청심호
- 체육관
- 국제교육관

## 학과별 위치 안내

- 본관**
  - 부동산학과
  - 컴퓨터정보학과
  - 웹툰출판미디어과
- 공학관**
  - 바이오생명과학과
  - 경호경찰행정학과
  - 산업장비운용학과
  - 소방안전관리과
  - 전기과
  - 경호무도학과
  - 실용음악과
- 목양관**
  - 경영학과
  - 사회복지학과
  - 아동보육과
  - 영상콘텐츠과
- 과학관**
  - 호텔조리과
  - 호텔제과제빵과
  - 뷰티디자인과
- 국제교육관**
  - 건축인테리어과
- 체육관**
  - 스포츠지도과
- 도서관**
  - 뉴케이팝학과
- 반려동물관**
  - 반려동물과
  - 반려동물보건과

## SAU 캠퍼스 내 시설 및 교육기관

**SAU 공학관**  
공학계열의 강의실과 연구실 및 각종 실험실을 갖춘 시설



**SAU 목양관**  
각종 학교행사장소인 광덕홀과 학습문화공간 및 인문사회계열이 위치해 있는 시설



**SAU 도서관**  
아티스트를 양성하는 뉴케이팝 학과가 위치해 있는 시설



**SAU 체육시설**  
전문 스포츠 지도자를 양성하는 스포츠지도과가 위치해 있는 시설



## SAU 캠퍼스 내 시설 및 교육기관

**SAU 국제교육관**  
최고경영자과정 및 일반과정 등 학점은행제 과정을 돕는 평생교육훈련 시설



**SAU 반려동물관**  
반려동물의 건강한 삶을 위한 각종 트레이닝 시설



**SAU 과학관**  
자연과학계열 분야의 최신 장비와 도구들을 갖춘 시설



## SAU만의 특별한 캠퍼스

**SAU 캠퍼스**  
안산시 단원산책길 9경 가운데 8경으로 선정된 아름다운 신안산대학교 캠퍼스 길!!! 캠퍼스 전체가 자연휴양림 속에 있는 듯한 착각이 들 만큼 드넓은 20만 평 교지 위에 꾸며진 자연친화적 캠퍼스로 시원하게 뻗은 소나무 길을 산책하는 여유로움과 분수연못 청심호를 바라보며, 연못가 카페의 따스한 커피 한 잔을 통해 마음과 정신 모두를 힐링할 수 있는 신안산대학교에서만 누릴 수 있는 특별한 캠퍼스를 소개합니다.






# 신안산대학교 장학금 제도



우리 대학 인재들을 위한 장학금 제도 ▼  
SAU with Financial Strength

교내 장학금

교외 장학금

신안산대학교는 바른 인성을 가진 전문 기술인을 양성하기 위해 많은 인재들에게 다양한 장학금 제도를 지원하고 있습니다.

## 교내장학금

신입생 최초합격자 특별장학금(200만원) / 신입생 충원합격자 특별장학금(100만원)  
단, 국가장학금 신청자에 한함.

자격증 취득 장려 장학금	외국인 공인 성적 장학금	성적최우수 장학금	성적우수 장학금
전공심화과정 특별	전공심화과정 특별(만학도)	고른기회전형(만학도)	특별(만학도) 장학금
특별(산업체위탁) 장학금	안산시 산업체노동자 장학금	장애학생 장학금	복지 장학금
봉사 장학금	다문화 장학금	외국인 유학생 장학금	가족 장학금(화목)
새터민장학(북한이탈주민)	국가유공자 장학금	공무원 장학금	교직원자녀 장학금(초지)

## 교외장학금

국가1유형, 다자녀	국가2유형(신편입생)	희망사다리1유형	희망사다리2유형
국가근로장학	푸른등대	전문기술인재	농어촌희망재단
시·구·군(읍·면·동)	(재)서울장학재단	(재)안산인재육성재단	(재)부천장학재단
(재)방정환재단	국가유공자	의용소방대	평생교육원 외부장학금
(재)형성인재육성장학회	(재)종로구장학회	약손명가	여리한다이어트

2025학년도  
신입생 모집요강

# 프로그램 소개

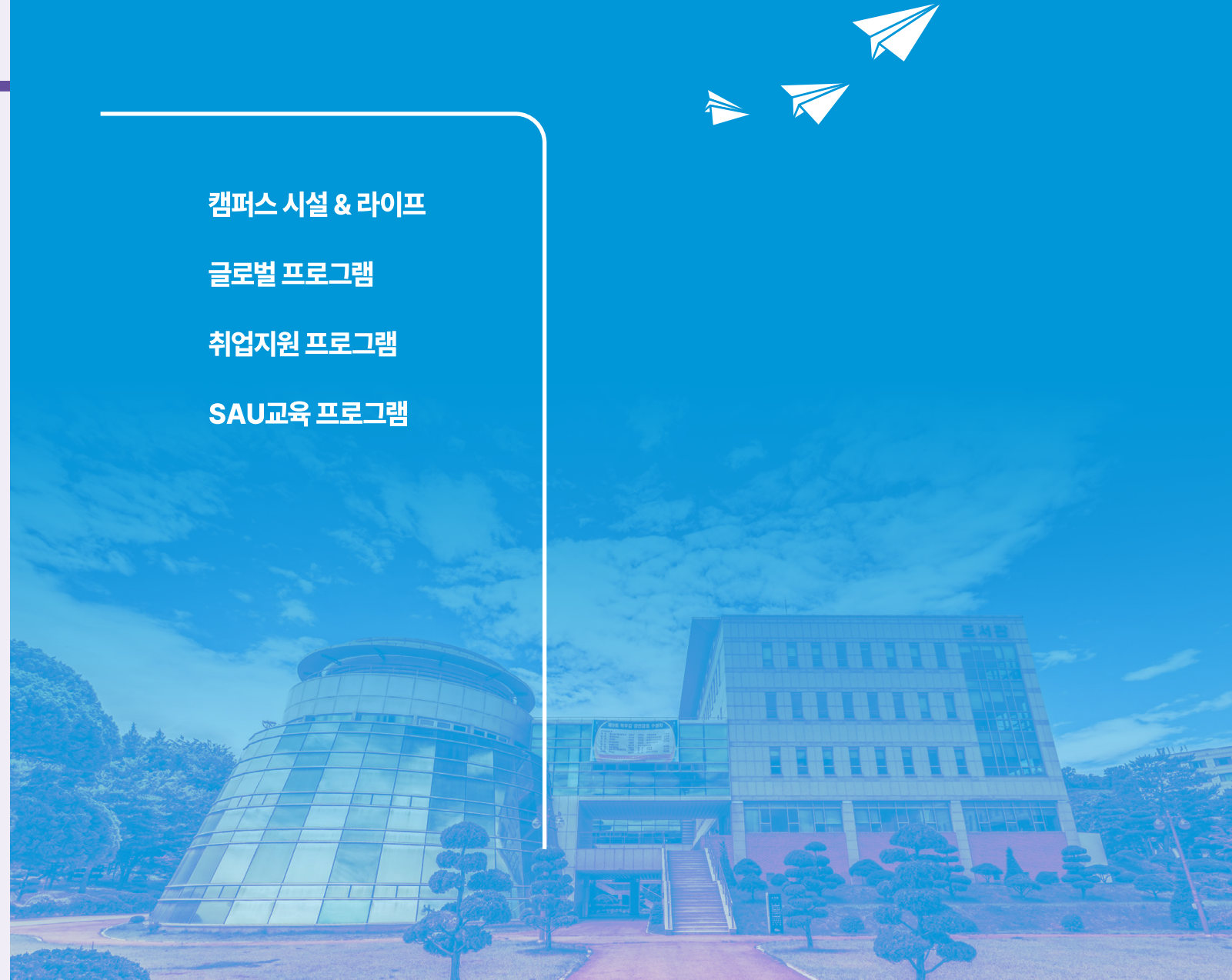


캠퍼스 시설 & 라이프

글로벌 프로그램

취업지원 프로그램

SAU교육 프로그램





꿈 가득한 캠퍼스 낭만을 즐겨라! 알뜰신잡

# 캠퍼스 시설 & 라이프

20만평이 넘는 교지에 조성된 아름다운 캠퍼스에 최신 교육서비스 시스템을 구축하고 있으며, 각종 스포츠 활동 공간 등 학습과 휴식 공간이 있는 캠퍼스를 마음껏 누리시기 바랍니다.

### 학생지원통합센터

온·오프라인을 통한 전문 심리상담과 다양한 프로그램을 진행하여 보다 즐겁고 건강한 캠퍼스 생활을 할 수 있도록 지원 (장애학생 및 다문화 가정학생, 사회봉사활동, 폭력예방교육 지원 등)

### 교내장학금 & 교외장학금

다양한 장학제도로 재학생의 다수가 장학 혜택을 받고 있으며 등록금 부담 완화와 평등한 교육의 기회를 가질 수 있도록 장학제도를 운영

### 최신 시설의 학습·휴식공간

청심호와 산책로 주변에 위치한 연못가 카페, 그룹토론, 특강, 공연 등을 통해 자유로운 속에서 학습과 대학문화를 접할 수 있는 학습문화공간 에버그린홀 등의 시설 운영

### SAU 도서관

도서관은 자료열람실, 그룹학습실, E-라운지, 자율학습실을 갖추고 있어 학생들이 자유롭게 이용하며 학습과 정보수집을 할 수 있도록 다양한 도서와 멀티미디어 시설이 구비되어 있음

### 체육시설

넓고 쾌적한 캠퍼스 위에 펼쳐진 인조잔디 축구장, 4개의 풋살장, 농구장, 족구장과 헬스클럽을 운영

### 캠퍼스가 단원산책숲길 8경

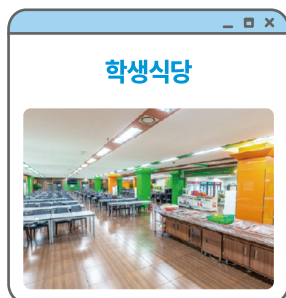
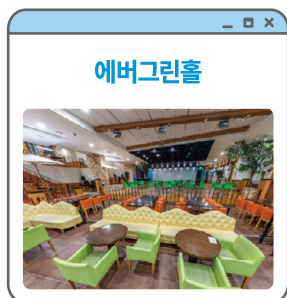
20만평 대지에 조성된 캠퍼스의 둘레길은 안산시 단원산책숲길 8경으로 지정, 캠퍼스를 걷는 것만으로도 힐링

### 교육기부 진로체험기관 인증 대학

경기 이룸 대학, 자유학기제, 직업체험프로그램, 대학탐방 프로그램 고교직업위탁과정 등의 운영으로 진로체험을 제공하는 진로지원 우수대학

### SAU 축제(SAU Festival SAU Expo)

체육대회, 음악회, 상록가요제, 학술대회, 학술발표회, 방송제, 연예인 공연 등 학생 누구나 건강하고 즐겁게 즐길 수 있는 신안산대학교 대표 축제



신안산대학교는 20만평이 넘는 교지에 조성된 아름다운 캠퍼스에 젊음과 지성을 어우르는 멋진 문화공간입니다. 학생중심의 최첨단 캠퍼스와 최신 시설의 실험·실습실과 최첨단 전자도서관 등 각종 교육서비스를 통하여 받을 수 있는 시스템과 학생들의 여가활동과 건강증진을 위한 최신식 스포츠 활동 공간, 학습과 휴식을 위한 공간 등을 통해 캠퍼스 생활을 마음껏 누릴 수 있는 대학입니다.

더 큰 세상을 향해 꿈을 펼쳐라! 국제화 전문 인력을 양성하는

# 글로벌 프로그램

해외 우수대학 및 기관과 자매결연, 해외 현장실습 및 취업지원, 해외 어학연수 프로그램, 학술교류 등을 통해 학생들이 더 큰 세상과 소통하고, 능력을 쌓을 수 있도록 운영하고 있습니다.

### 해외 취업지원 프로그램

해외취업에 대한 정보 제공 및 맞춤형 취업교육을 실시하여 다양한 해외취업 기회를 제공함으로써 세계화되어 가는 국제시대에 맞춰 필요한 인재를 양성

### 해외 어학연수 프로그램

매년 150여 명의 해외연수 장학생을 선발하여 미국, 영국, 캐나다, 말레이시아, 호주, 일본, 중국, 필리핀, 대만 등의 자매대학 및 기관으로 해외 어학연수와 문화체험을 진행하여 국제적인 감각, 셀프리더십, 도전정신을 갖춘 글로벌 인재로 양성

### 해외 봉사 프로그램

창학 이념인 기독교 정신을 바탕으로 해외에 나가 예수그리스도의 사랑을 전하고 아름다운 인성을 형성시키기 위한 해외선교봉사(해외비전트립) 프로그램

### 외국어능력 향상 프로그램

학생들의 영어실력 향상을 위해 9개월 과정의 TOEIC 특강 프로그램과 원어민 교수와 함께하는 외국어 멘토링 프로그램을 통하여 재학생의 외국어 실력 향상에 주력하고 있으며, 학기 중 교내 어학교사를 실시하여 어학우수자에게 해외 어학연수 기회제공

### 해외 자매대학

- Melbourne Polytechnic(호주)
- Bradford College(영국)
- BCIT(캐나다)  
British Columbia Institute of Technology
- Tacoma College(미국)
- 뱃부대학(일본)
- 소비학원대학(일본)  
Limkokwing University of Creative Technology
- 요녕과기대학교(중국)
- 용화과기대학교(대만)
- 심양대학교(중국)



신안산대학교는 전국대학국제교류협의회(KAFSA)회원교로서 학생들의 어학능력강화를 위하여 어학연수 및 외국어 향상 프로그램을 운영하고 있습니다. 어학우수학생들에게 자매대학으로(호주, 영국, 캐나다, 미국, 일본, 말레이시아, 중국, 대만 등) 매년 150여 명의 해외연수 장학생을 선발하여 어학연수와 해외문화체험, 해외인턴십 등을 실시하고 있습니다. 또한, 기독교 정신을 바탕으로 예수 그리스도의 복음을 전하고 세계 선교에 동참하는 대학으로 방학 중 해외자원봉사 및 해외선교봉사활동을 지원하고 있습니다.



꿈을 펼칠 JOB을 잡아라! 실무중심의 맞춤형 인재를 양성하는

# 취업지원 프로그램

산학협력 네트워크를 통한 지속적인 인력수급과 함께 산업체 인사들과의 공동 컨소시엄을 구성하여 다양한 산업구조 및 직종에 탄력적으로 대응한 교육은 물론 기업 정보와 기술을 대학에 접목하여 기업이 원하는 실무 중심의 인재를 양성하고 있습니다.

### 1교수 다사제 산학협력활동

교수 1명 당 다수의 산업체와 가족회사를 맺고 활발한 교류를 통하여 산업체에서 요구하는 직무능력을 교육과정에 다양하게 반영하고, 우수 산업체에 취업 연계

### 취업특강

재학생들의 취업 경쟁력 강화를 위해 우수 기업 인사담당자 및 우수 기업 취업 졸업생 초청하여 특강 실시

### 취업 지원 프로그램

졸업(예정)자를 대상으로 운영되는 이력서·자기소개서 첨삭, 면접 컨설팅, 진로상담 등의 1:1 맞춤형 취업지원 프로그램

### 취업동아리

졸업예정자를 대상으로 취업 마인드 고취, 진로탐색, 기업의 미래전망 탐색, 사전 취업 등의 체험 활동 프로그램 운영

### 국민취업 지원제도

고용노동부의 취업 지원 프로그램으로 전문상담사와 1대1 상담을 통해 취업 진로를 정하고, 취업에 필요한 이력서, 자기소개서, 면접 클리닉, 모의면접, 일자리 알선, 일 경험 등의 종합취업지원 서비스와 300만원 구축축진수당 지급

### 창의창업지도 프로그램

창업에 대한 긍정적인 분위기 조성 및 청년 창업 촉진을 위하여 창의캠프, 창업캠프, 스타트업 동아리, 창업경진대회 실시

### IT 및 비전공자격증 취득 프로그램

재학생들의 취업 경쟁력을 높이기 위해 ITQ, AutoCAD, 포토샵, 전산회계 2급 등의 자격증 취득 프로그램 운영

### 캡스톤디자인 성과발표회

전공분야별 전문지식을 바탕으로 기획, 설계, 제작한 작품을 발표하는 성과발표회를 진행

### 입사지원서 경진대회

졸업예정자를 대상으로 취업의지 고취 및 취업역량 향상을 위해 경진대회 실시



신안산대학교는 전공직무능력향상을 위한 프로그램으로 취업교과목, 취업멘토링 및 취업특강을 비롯한 전공특별과정운영과 전공자격증 취득과정, IT자격증 취득과정 등의 프로그램과 장·단기 실습학기제 현장실습을 통하여 취업약정을 맺은 산업체로 취업연계가 가능한 취업역량 강화프로그램을 운영하고 있습니다.

전문성과 인성까지 갖춘 인재가 되어라! 꿈을 펼치는데 날개가 되어주는

# SAU교육 프로그램

신안산대학교는 학습자 중심 교수법, 멘토 교수제, 리더십 프로그램, 튜터링 제도 등을 통해 학생들의 잠재력을 키워주고, 전문성과 인성을 갖춘 큰 인재로 성장할 수 있도록 돕습니다.

### 4차 산업 준비를 위한 빅데이터 실무분석 프로그램

변화하는 미래의 취업환경에 대응하는 작업기초 능력 향상 과정으로, 데이터 분석 및 통계분석에 대한 이해와 실습을 통해 실무에 필요한 기술을 학습하는 프로그램

### 리더십·친절(CS) 서비스 프로그램

사회인으로서 갖추어야 할 올바른 대인관계 및 사회 리더로서의 역량을 심어주기 위해 리더십·친절(CS)서비스 프로그램, 직업기초능력 향상 프로그램 운영

### 교수법 티칭 포트폴리오

학생 중심 교수법으로 대학의 핵심 가치인 학생 만족도 증대와 교육환경을 개선하고 교육 품질 향상시키기 위한 교수법 개선 활동

### 단기 실습학기제 현장실습

재학 기간 중 전공에 관련한 산업체에서 현장실습을 실시함으로써 직무체험과 동시에 직장문화를 이해할 수 있는 직무역량강화 프로그램 운영

### 멘토 교수제

전공학습, 자격증 취득, 외국어 학습, 현장견학, 봉사활동 등 다양한 주제의 멘토 프로그램을 통해 학습동기 부여와 학생역량 강화를 지원하는 활동

### 장기 실습학기제 현장실습

취업약정을 맺은 산업체와 현장실습을 체결하고 졸업학기에 15주 이상의 현장실습 이수를 통하여 학점을 인정받고 취업을 연계하는 프로그램 운영

### SAU 튜터링제

선후배, 동학년간 학습교류 및 대학 적응 향상을 위해 전공팀, 교과팀, 기초학습팀을 구성하여 매주 팀별 학습계획을 실천하는 자기주도 학습 프로그램

### NCS 기반 교육 프로그램

NCS 기반 교육과정 개발을 통한 실무형 인재양성, NCS 기반 교육과정 및 산업체 직무와 수요를 반영한 프로그램 운영



신안산대학교는 다양하고 수준 높은 교육서비스 제공하고 전문상담사의 심리상담과 대학생활 지도로 학생들의 대학생활 만족도를 높이고 있습니다.

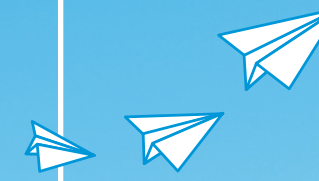


2025학년도  
신입생 모집요강

# 2025학년도 수시·정시 모집요강



1. 모집학과 및 모집인원
2. 전형일정
3. 전형료 안내
4. 지원자격 및 제출서류
5. 전형방법
6. 동점자 처리기준





# III 2025학년도 수시·정시 모집요강



## 1 모집학과 및 모집인원

### 가. 정원 내

계열명	모집학과	모집인원	수시1차						수시2차			정시			
			일반전형		특별전형				일반전형		특별전형	일반전형		특별전형	
			실기	학생부	지역인재	자기추천자	고른기회	특기자	실기	학생부		자격증소지자	실기	복합	특기자
자연과학	반려동물과	80		30	15	5				22	7		1		
	반려동물보건과	30		14	5				10			1			
	호텔조리과 ■	60		20		5	24		7	2		1		1	
	호텔제과제빵과	70		25	5	5			29	5		1			
	바이오생명과학과	35		15	5		3		10			1		1	
인문사회	경영학과 ■	60		39	5	5			10			1			
	경호경찰행정학과 ■	60		25	10	5			14	5		1			
	부동산학과	40		20	5				14			1			
	사회복지학과 ■	60		18	3		29		8			1		1	
	아동보육과	35		10	5		8		5			1		6	
공학	컴퓨터정보학과	40		20	5				14			1			
	산업장비운용학과	40		20	5				11	3		1			
	건축인테리어과[3년제]	35		18	5				11			1			
	소방안전관리과	35		18	5				11			1			
	전기과	35		19	4				10	1		1			
	뷰티디자인과	105		34	9	7	29		14	10		1		1	
예체능	경호무도학과	40		10	5	10			9	5		1			
	영상콘텐츠과	40		20	5				14			1			
	웹툰출판미디어과	40		20	5				14			1			
	뉴케이팝학과[3년제]	30	15						14			1			
	실용음악과	40	15				5		10			5		5	
	스포츠지도과	40	4	5			4	15	3	4	2	1	1	1	
	<b>계</b>	<b>1,050</b>	<b>34</b>	<b>400</b>	<b>106</b>	<b>46</b>	<b>98</b>	<b>15</b>	<b>27</b>	<b>241</b>	<b>40</b>	<b>7</b>	<b>20</b>	<b>1</b>	<b>15</b>

- 1) 모집학과 및 모집인원은 대학구조개혁 및 교육부 정원조정결과에 따라 변경될 수 있으므로 대학 입학홈페이지 참조
- 2) 복수지원 가능 : 본 대학은 수시 6회 제한 규정이 적용되지 않으며, 학과-전형 간 복수지원은 제한없음.  
(단, 특별전형 자기추천자, 자격증소지자, 고른기회 전형은 각 시기별 1회씩만 지원가능)
- 3) 지역인재 전형: 안산, 시흥지역 고교 출신자만 지원가능
- 4) 자기추천자 전형: 모집학과에 대한 뚜렷한 학습의지와 진로에 대한 확신이 있는 자(면접)
- 5) 고른기회(만학도)전형: 만 25세 이상만 지원가능
- 6) 충원합격표 제외 대상 : 복수지원한 동일학과에 합격한 자(합격포기 포함)는 등록여부와 관계없이 충원대상자에서 제외됨.
- 7) 각 모집전형별 미달 시에는 모집시기별, 모집전형별 상호간 선발 및 충원함.
- 8) ■과는 전문학사 수료 후 4년제 학사학위 전공심화과정 진학 가능한 학과임.(추후 교육부 승인결과에 따라 모집학과는 변동 될 수 있음.)

### 나. 정원 외

계열명	모집학과	모집인원	정원외				
			농·어촌	기초	특성화고졸 재직자	전문대학이상 졸업자	재외국민 및 외국인
자연과학	반려동물과	◆	1	1	1	1	◆
	반려동물보건과	-	-	-	-	-	-
	호텔조리과 ■	◆	1	1	1	1	◆
	호텔제과제빵과	◆	1	1	1	1	◆
인문사회	바이오생명과학과	◆	1	1	1	1	◆
	경영학과 ■	◆	1	1	1	1	◆
	경호경찰행정학과 ■	◆	1	1	1	1	◆
	부동산학과	◆	1	1	1	1	◆
	사회복지학과 ■	◆	1	1	1	1	◆
공학	아동보육과	◆	1	1	1	1	◆
	컴퓨터정보학과	◆	1	1	1	1	◆
	산업장비운용학과	◆	1	1	1	1	◆
	건축인테리어과[3년제]	◆	1	1	1	1	◆
	소방안전관리과	◆	1	1	1	1	◆
	전기과	◆	1	1	1	1	◆
	글로벌산업공학과 [외국인 전담학과]	◆	-	-	-	-	70
예체능	뷰티디자인과	◆	1	1	1	1	◆
	경호무도학과	◆	1	1	1	1	◆
	영상콘텐츠과	◆	1	1	1	1	◆
	웹툰출판미디어과	◆	1	1	1	1	◆
	뉴케이팝학과[3년제]	◆	1	1	1	1	◆
	실용음악과	◆	1	1	1	1	◆
	스포츠지도과	◆	1	1	1	1	◆
<b>합계</b>	<b>◆</b>	<b>21</b>	<b>21</b>	<b>21</b>	<b>21</b>	<b>21</b>	<b>◆</b>

- 1) 모집학과 및 모집인원은 대학구조개혁 및 교육부 정원조정결과에 따라 변경될 수 있으므로 대학 입학홈페이지 참조
- 2) 복수지원 가능 : 본 대학은 수시 6회 제한 규정이 적용되지 않으며, 학과-전형 간 복수지원은 제한없음.
- 3) 외국인전형 및 글로벌산업공학과(외국인전담학과) 모집인원 제한이 없으므로 모집인원보다 지원자가 많을 시 모집인원을 증원할 수 있음.
- 4) 충원합격표 제외 대상 : 복수지원한 동일학과에 합격한 자(합격포기 포함)는 등록여부와 관계없이 충원대상자에서 제외됨.
- 5) 각 모집전형별 미달 시에는 모집시기별, 모집전형별 선발 및 충원함.
- 6) ■과는 전문학사 수료 후 4년제 학사학위 전공심화과정 진학 가능한 학과임.(추후 교육부 승인결과에 따라 모집학과는 변동 될 수 있음.)



## 2 전형 일정

구분	수시1차	수시2차	정시	유의사항
원서접수	2024.09.09.(월)~10.02.(수)	2024.11.08.(금)~11.22.(금)	2024.12.31.(화)~2025.01.14.(화)	·인터넷접수(24시간 접수) : 유웨이 및 진학어플라이 ·방문 접수(평일10:00~17:00) : 입학학생처(도서관 2F) ·마감일 24:00까지 접수자에 한함.
제출서류마감	2024.10.08.(화)	2024.11.28.(목)	2025.01.20.(월)	·등기우편, 본 대학으로 직접 제출 ·마감일 17:00 이전 도착분에 한함.
면접·실기고사	2024.10.11.(금)	2024.12.06.(금)	2025.01.24.(금)	·고사시간 및 장소는 별도고지(원서접수마감 다음날) ·면접주제는 고사 7일전 '입학홈페이지'에서 확인가능 ·면접전형: 자기추천자 전형 ·실기학과(일반전형): 뉴케이학과, 실용음악과, 스포츠지도과
합격자발표	2024.10.23.(수)	2024.12.12.(목)	2025.02.06.(목)	·최초합격자에게는 개별통지 없음. ·입학홈페이지 및 ARS 060-700-3311[대학코드77]
등록기간	2024.12.16.(월) ~ 12.18.(수)		2025.02.10.(월) ~ 02.12.(수)	·기업은행 전국지점 ·입학홈페이지에서 고지서 출력가능 ·등록문의 : 사무처 총무팀(031-490-6031)
충원합격발표 및 등록기간	2024.12.19.(목) ~ 12.30.(월) 21시까지		2025.02.28.(금) 까지	·발표방법 : 입학홈페이지 일괄발표 및 개별전화발표 ·충원합격발표 제외 대상 : 복수지원한 동일학과에 합격한 자는 등록여부와 관계없이 충원대상자에서 제외됨. ·개별전화발표시 입학원서에 기재된 연락처로 각 3회 이상 전화기 꺼짐, 결번, 전화거부 등 <b>합격통보 불가</b> 자는 합격통지 불가능 불합격으로 처리되며, 어떠한 사유로도 이의를 제기할 수 없음.

- 서류제출처: [15435] 경기도 안산시 단원구 신안산대학교 135(초지동) 신안산대학교 입시담당자 앞 / 031-490-6511~6512
- 수시합격자 등록
  - 수시1,2차 합격자는 등록기간 내에 등록을 하지 않을 경우 등록을 포기하는 것으로 간주하여 **불합격** 처리됨.
  - 등록금납부: 정시등록 기간 내 납부. 미납부 시 **불합격** 처리됨.
- 합격자 지정 가상계좌부여 방법(신안산대 000로 부여)
  - 개인별 지정계좌번호로 전체항목을 합산하여 납부하며, 인터넷뱅킹, 폰뱅킹, CD기, 은행에 직접납부 가능
  - 입금 시 받는 사람(예금주명) 및 계좌번호를 확인할 것. 입금 부주의로 인한 불이익은 지원자의 책임임.
  - 납부완료시 원서 상에 첫 번째 전화번호로 입금 확인 문자([기업은행] 000님의 신안산대학교 등록금 000원 납부 되었습니다.)발송
  - 국가유공자 본인 또는 자녀의 경우 본 대학 사무처(031-490-6031)로 문의 후 별도로 등록
- 입학포기
  - 직접방문 또는 인터넷(입학홈페이지 내)으로 입학포기원 접수가능
  - 인터넷 포기자는 **2024.02.21(금) 15시까지 가능**, 환불은 원서 상의 계좌정보에 의하여 접수당일 16시 후에 일괄처리
  - 직접방문은 수험생 및 보호자의 신분증 지참 단, 보호자만 방문 시 가족관계증명서 또는 등본 지참
- 등록금 환불(교육부령 제131호 대학등록금에 관한 규칙에 의거)

학기개시(입학일)전일까지	·입학금 및 등록금전액 환불
학기개시일부터 30일 경과 전	·입학금전액 환수 ·수업료의 5/6에 해당하는 금액환불 [환불은 '학교수업료 및 입학금에 관한 규칙'에 의거하여 처리함.]

- 수시합격자 정시지원 제한
  - 수시모집에 **복수합격한 자**는 등록기간 내에 **1개 대학에만 등록**하여야하며, 수시등록에 관계없이 **충원합격한 자를 포함하여 정시 및 자율모집에 지원할 수 없음.**

## 3 전형료 안내

기본전형료	고사전형료	정원의 전형료	인터넷 원서접수 업무위탁 수수료 (유웨이·진학사)
20,000원	15,000원	면제	5,000원

- 전형료 사용 후 잔액환불은「고등교육법시행령」규정에 준하며, 인터넷 원서접수 업무위탁수수료 제외 후 정산
- 고사전형료: 면접위주[자기추천자]·서류위주[자격증소지자, 특기자]·실기위주[일반전형\_뉴케이학과, 실용음악과, 스포츠지도과] 전형은 기본전형료 외 고사전형료를 추가 납부
- 방문접수자 중 국가유공자 본인 또는 자녀는 전형료 50% 감면(모집기간 중 증빙서류 제출자의 한함.)

## 4 지원자격 및 제출서류

### 가. 공통사항

지원자격	·고등학교 졸업(예정)자 또는 법령에 의하여 이와 동등 이상의 학력이 있다고 인정된 자 (고등교육법 제33조, 초·중등교육법시행령 제98조에 의거) ·각 모집전형의 지원자격 중 기타 특이한 사항은 본 대학 입학전형관리위원회 심의 후 인정함
제출서류	1. 입학원서 1부(본 대학 소정양식) ▶인터넷접수자는 별도로 입학원서를 제출하지 않음. 2. 고등학교 졸업(예정)자 : 학교생활기록부 1부 ·2017. 2월 이전 졸업자는 반드시 제출 ·2017. 2월 졸업자~2025. 2월 졸업예정자 중 <b>학생부 온라인 자료 제공 미동의자와 제공대상 제외자는 반드시 제출</b> 3. 검정고시출신자 : 검정고시 성적증명서 1부(복사본 불가) ·온라인 제공 희망자는[나이스 대국민서비스 홈페이지]에서 온라인 제공 서비스를 신청 ·2016년 이전 검정고시 합격자는 반드시 제출 ·2016년 1회차 시험~2024년 2회차 시험 합격자 중 검정고시성적 온라인 자료 제공 미동의자는 반드시 제출 4. 외국고등학교 졸업생: 성적 및 졸업증명서 원본 및 각 번역본 1부. · 국외발급서류(아포스티유 확인서(Apostille Convention)), 영사확인 등 공증 필수

### 나. 전형 구분

#### 1) 정원 내

구분	지원자격	추가 제출서류
일반전형	·고등학교 졸업(예정)자 [법령에 의하여 이와 동등 이상의 학력이 있다고 인정된 자] * 고등학교(일반고, 특성학교 등) 구분없이 지원 가능 ·부모가 모두 외국인인 외국인(6호)	·없음. * 우리나라 국적이 아닌 경우 비자관련서류 (외국인등록증, 여권사본 등) ·부모가 모두 외국인인 외국인(6호)인 경우 (정원의 전형 제출서류 참고)
지역인재	·안산, 시흥소재 고등학교 졸업(예정)자	·없음.
자기추천자	·모집학과에 대한 뚜렷한 학습의지와 진로에 대한 확신이 있는 자 ·전공적성 문항은 '입학홈페이지'에서 확인 가능	·없음.
고른기회 (만학도)	·고등학교 졸업(예정)자 [법령에 의하여 이와 동등 이상의 학력이 있다고 인정된 자] ·입학연도 기준으로 만 25세 이상인 자	·없음.
특기자	·공인된 협회(법인 이상) 또는 산하기관에서 주최하는 전국, 도, 시단위 이상의 대회참가실적이 있는 자 단, 2025. 2. 28.기준 3년 이내의 실적만 인정하되 참가인원 및 순위가 제공된 대회만 인정 ·대회실적점수(배점산정표)는 '입학홈페이지'에서 확인 가능	·수상실적증명서(본교양식)
자격증 소지자	·법령에 의한 국가전문자격증(기능사, 국가공인민간자격 이상)소지자 단, 민간자격증은 공인을 받은 사단법인이상의 민간자격증 2급(B급) 이상 취득자 ·자격증현황(배점산정표)은 '입학홈페이지'에서 확인 가능	·자격증복사본(취득사항확인서)을 반드시 제출 (학생부에 기록되어 있어도 제출) ·인터넷접수자 중 자격증 사본 업로드 시 별도 제출하지 않음.



2) 정원 외

구분	지원자격	추가제출서류
농·어촌 출신자	<ul style="list-style-type: none"> <li>·(유형I) 농·어촌(읍·면 단위)에 소재지 학교에서 중학교 입학 시부터 고등학교 졸업 시까지 교육과정을 이수할 것과 동시에 본인 및 부모가 농어촌 지역에 거주하는 졸업(예정)자</li> <li>·(유형II) 농·어촌(읍·면 단위)에 소재지 학교에서 초·중·고 전 교육과정을 이수 및 거주하는 졸업(예정)자</li> <li>-농·어촌지역 소재 특수목적고 중 '초·중등교육법 시행령,제90조제 1항 제5호에서 규정에 해당하는 과학교, 외국어고, 예술고, 체육고 출신자와 고등학교 졸업학력 검정고시에 합격한 자는 제외</li> <li>-경과조치: 고등학교 소재지 및 거주지가 졸업이후 또는 재학 중 행정구역 개편 등으로 변경된 경우에는 고교 입학 당시를 기준으로 인정함.</li> <li>-농어촌 특별전형 확대지역은 '입학홈페이지'에서 확인 가능</li> </ul>	<ul style="list-style-type: none"> <li>·지원자격 확인서(본교양식)</li> <li>·(유형I) 중·고등학교 학교생활기록부, 본인 및 부모의 주민등록초본</li> <li>·(유형II) 초·중·고등학교 학교생활기록부, 본인의 주민등록초본</li> <li>* 원서접수일 기준 1개월 이내 발급한 것으로 주소 이전 이력 전체가 기재된 것</li> </ul>
기초 차상위	<ul style="list-style-type: none"> <li>·「국민기초생활보장법」제2조 1호에 따른 수급권자 및 제 10호에 따른 차상위 계층,한부모가족지원법」 제5조에 따른 지원 대상자</li> </ul>	<ul style="list-style-type: none"> <li>·기초생활수급자, 차상위계층(차상위 본인부담금 경감, 장애수당, 장애인연금 부가급여, 자활급여, 한부모가족 지원급여 수급, 우선돌봄 차상위가구) 증명서류</li> <li>·원서접수일 기준 7일 이내 발급한 서류만 인정</li> </ul>
특성화고졸 재직자	<ul style="list-style-type: none"> <li>·특성화 고등학교(산업수요 맞춤형 마이스터고 및 특성화고와 같은 교육과정을 운영하는 학과가 있는 종합고포함) 졸업자 중 3년 이상 산업체 재직자</li> </ul>	<ul style="list-style-type: none"> <li>·산업체 4대보험 서류, 경력(재직)증명서</li> </ul>
전문대학이상 졸업자	<ul style="list-style-type: none"> <li>·대학교 및 전문대학 졸업(예정)자</li> <li>·4년제 대학에서 2년 이상 수료(예정)한 자</li> <li>·외국대학 출신자는 지원 불가</li> </ul>	<ul style="list-style-type: none"> <li>·대학(2년이상) 졸업(수료)증명서</li> <li>·전적 대학(교) 성적증명서(취득학점과 평점평균 및 100점 만점 환산점수 기재)</li> </ul>
재외국민 및 외국인	<p><b>1. 부모가 모두 외국인인 외국인(6호)</b></p> <ul style="list-style-type: none"> <li>·고등학교 졸업(예정)자 또는 법령에 의한 동등 이상의 학력이 있다고 인정된 자</li> <li>·아래 한국어능력 중 1가지 이상 충족한 자(유효기간 내 인정) <ul style="list-style-type: none"> <li>① 국립국제교육원 시행 한국어능력시험(TOPIK) 3급 이상 취득자</li> <li>② 사회통합프로그램 3단계 이상 이수하거나 사전평가 61점 이상 취득</li> <li>③ 세종학당 한국어 중급1 과정 이상 이수한 자</li> <li>④ 영어트랙 모집학과의 영어능력시험 TOEFL 530(CBT 197, iBT 71), IELTS 5.5, CEFR B2, TEPS 601점(NEW TEPS 327점) 이상 기준을 충족한 사람은 한국어 능력 기준을 충족한 것으로 봄</li> <li>⑤ 신안산대학교 한국어능력시험 (합격기준 60점 이상 취득, 100점 만점) 합격자</li> </ul> </li> <li>* 국립국제교육원 시행 한국어능력시험(TOPIK) 2급 취득자 지원 가능함.</li> <li>* 국내 대학교에서 한국어 어학연수과정을 9개월 또는 신안산대학교 한국어연수과정 9개월이상 수료한 자 중 어학당 2급 이상 수료자 또는 3급 재학 중 인자.</li> </ul> <p><b>2. 북한이탈주민(6호)</b></p> <ul style="list-style-type: none"> <li>·통일부장관이 고등학교 졸업학력을 인정한 자</li> </ul> <p><b>3. 전교육과정 이수자(7호)</b></p>	<ul style="list-style-type: none"> <li>·고등학교 성적증명서(이수기간 표기)</li> <li>·최종학력(고등학교) 졸업증명서 또는 학위증 사본 (졸업예정증명서 제출은 본 대학입학 후 졸업증명서로 필히 제출)</li> <li>·어학당 성적증명서(출석률 포함)</li> <li>* 국내 체류자에 한함.</li> <li>·한국어능력증명서 또는 영어 어학증명서</li> <li>·은행 등 금융기관의 잔고증명서 등 재정능력 입증서류 2부</li> <li>·여권사본 1부(여권사본이 선명하게 제출)</li> <li>·부,모,본인의 자국 신분증 사본 각 1부</li> <li>·부,모,본인의 가족관계증명서 1부(공증본또는원본)</li> <li>* 해당국 정부기관 발행/중국 국적지원자의 경우 중국 교육부 학력인증보고서에서 발급받은 학력인증보고서 원본 제출(공증본 또는 원본)</li> <li>·기타 필요한 추가적인 서류를 요청 할 수 있음.</li> <li>·입학지원서에 연락처는 언제든지 연락이 가능한 주소, 전화번호를 기재해야 하며, 전화연락이 되지 않으면 입학포기로 간주.</li> <li>*모든 서류는 한국어 번역 공증하여 제출</li> </ul> <ul style="list-style-type: none"> <li>·북한이탈주민등록확인서</li> <li>·북한이탈주민 교육지원대상자 증명서(해당자에 한함.)</li> <li>·학력확인서(해당자에 한함.)</li> </ul> <ul style="list-style-type: none"> <li>·초,중,고 졸업(예정)증명서(이수기간 표기)</li> <li>·고등학교 성적증명서</li> <li>·지원자의 출입국사실증명서</li> <li>·지원자의 여권 사본</li> <li>·아포스티유, 영사확인 등 공증필수</li> <li>*모든 서류는 한국어 번역 공증하여 제출</li> </ul>

5 전형 방법

가. 전형배점(전형총점 100점)

모집시기	전형구분	전형유형	학과	학생부 ①	수능 ②	분야평가 ③	
수시	일반전형	실기	뉴케이팝학과, 실용음악과, 스포츠지도과	30		70(실기)	
		학생부	실기학과 제외	100			
	특별전형	지역인재	교과위주	해당학과	100		
		자기추천자	면접위주		30		70(면접)
		고른기회 (만학도)	교과위주		100		
		특기자	서류위주		30		70(서류)
		자격증소지자	서류위주		30		70(서류)
	정시	일반전형	복합	뉴케이팝학과, 실용음악과, 스포츠지도과	30		70(실기)
			교과위주	전체학과 (실기학과 제외)	학생부(교과) 및 수능 중 상위 성적반영 100		
			특기자	서류위주	해당학과	30	
	고른기회 (만학도)	교과위주	해당학과	100			
자율모집	일반전형	교과	교과위주	정시 미충원학과	100		
정원외	농·어촌/기초차상위/ 특성화고졸재직자		교과위주	해당학과	100		
	전문대학이상 졸업자		서류위주	해당학과		100(대학성적)	
	외국인		서류위주	해당학과		100(서류)	

- ① 학생부(교과) : 1-1학기 ~ 3-1학기 중 최우수 1개 학기의 전과목 교과성적 평균등급
- ② 수능: 국어, 수학, 영어(백분위환산반영)영역 중 최우수 1개 영역 + 한국사(백분위환산반영)·과·사·직탐 중 최우수 1개 과목 백분위 평균
- ③ 특기자전형: 학생부 30%[교과25% + 비교과(출결)5%]/ 학교폭력 조치사항 반영  
\*출결: 고등학교 1~2학년 출결만 반영





나. 대학수학능력시험 성적 반영 및 산출방법

1) 성적 반영방법

시행학과	점수 활용	활용 영역
전체학과 (실기위주학과 제외)	백분위 점수	· 국어, 수학, 영어(백분위환산반영) 영역 중 최우수 1개 영역 + 한국사(백분위환산반영), 탐구영역(사·과·직탐) 중 최우수 1개 과목 백분위 평균 반영

2) 전형총점 산출방법

구분	산출방법
전체학과 (실기위주학과 제외)	· 정시(수능) : 2개 영역 백분위점수 평균값

3) 영어, 한국사 비교내신 환산표

등급	1	2	3	4	5	6	7	8	9
백분위 점수	100	96	89	77	60	40	23	11	4

다. 학교생활기록부 교과 성적 전형방법 및 산출방법

1) 교과 성적 반영

구분	학과	반영방법
1999년 졸업자 ~ 2025년 2월 졸업예정자	전체학과	1-1학기 ~ 3-1학기 중 최우수 1개 학기의 전과목 교과 성적 평균등급
1998년 이전 졸업자	전체학과	1-1학기 ~ 3-1학기 중 최우수 1개 학기의 전 과목 계열석차 백분율을 등급으로 환산 (학교생활기록부 교과 성적 등급 및 검정고시자 비교내신 산출 환산표 참조)
검정고시 출신자	전체학과	검정고시 과목별 취득성적에 의한 비교내신(등급) 적용 (학교생활기록부 교과 성적 등급 및 검정고시자 비교내신 산출 환산표 참조)
유의사항	전체학과	· 성취평가제 성적 반영 - 정규분포표에 의한 9등급제로 환산하여 반영하되 편차는 무시 단, 학생부에 원점수, 평균점수, 표준편차, 단위수가 제공되지 않은 경우 미반영 · 최저등급(점수) 부여 - 교과 성적 및 검정고시 성적 온라인자료제공에 부동의자 중 미제출자 - 성적제출자 중 성적확인 및 성적환산이 불가능한 경우 - 외국고 출신자를 포함한 학교생활기록부 성적산출이 불가능한 경우 · 성적미반영 과목 - 과목 성적에 원점수, 평균점수, 표준편차, 단위수가 제공되지 않은 과목(예체능과목) 및 P, 이수, 평어 등으로 평가한 과목 - 학기별 등급산출 과목수가 4개 이하 및 외국고교에서 취득한 성적은 반영하지 않음. · 기타 특이자는 본 대학 '입시공정관리위원회'의 심의를 거쳐 결정함.

2) 학교생활기록부 교과 성적 산출방법

구분	2008년 ~ 2024년 졸업자 및 2025년 2월 졸업예정자	2008년 이전 졸업자
평균등급 산출방법	$\frac{\sum(\text{과목별 등급} \times \text{이수단위})}{\text{이수단위의 합}}$ * 소수점 여섯째 자리에서 절삭하여 다섯째 자리까지 구함.	$\frac{X-m}{\sigma}$ Z값을 정규분포표에 적용하여 등급으로 환산 후 이수단위를 반영산출 X: 원점수, m: 평균점수, σ: 표준편차 * 소수점 여섯째 자리에서 절삭하여 다섯째 자리까지 구함.
평균등급 반영비율 및 점수	· [100 - {10 × (평균등급 - 1)}] × 각 전형별 반영비율 · 각 전형별 반영비율은 성적배점표의 비율 참조	{ (과목)계열석차 ÷ 계열학생수 } × 100 * 소수점 셋째 자리에서 절삭하여 둘째자리까지 구함.

3) 진로선택과목 변환석차등급 산출식

과목별 성취도	변환석차등급 산출식	
A	1	+ $\frac{\text{성취도 A의 학생비율}}{100}$
B	성취도 A의 학생비율에 해당하는 석차등급	+ $\frac{\text{성취도 B까지의 누적 학생비율}}{100}$
C	성취도 B까지의 누적 학생비율에 해당하는 석차등급	+ $\frac{\text{성취도 C까지의 누적 학생비율}}{100}$

4) 학교생활기록부 교과 성적 등급 및 검정고시자 비교내신 환산표(성취도 누적학생비율에 따른 석차등급)

등급	등급 구성비(%)	백분위 점수	생활기록부 석차 백분율 (2008년 이전 졸업자)	검정고시	환산점수	
				과목별 취득성적	100%반영	30%반영
1	4	100	0 ~ 4.00	100 ~ 99	100	30
2	7	96	4.01 ~ 11.00	98 ~ 96	90	27
3	12	89	11.01 ~ 23.00	95 ~ 91	80	24
4	17	77	23.01 ~ 40.00	90 ~ 84	70	21
5	20	60	40.01 ~ 60.00	83 ~ 76	60	18
6	17	40	60.01 ~ 77.00	75 ~ 70	50	15
7	12	23	77.01 ~ 89.00	69 ~ 65	40	12
8	7	11	89.01 ~ 96.00	64 ~ 62	30	9
9	4	4	96.01 ~ 100	61 이하	20	6

5) 검정고시 출신자 비교과(출결) 반영 산출방법(특기자 전형)

0일	100 ~ 95점 초과	3일	75 ~ 69점 초과
1일	95 ~ 83점 초과	4일	69 ~ 61점 초과
2일	83 ~ 75점 초과	5일	61점 이하

6) 학교폭력 조치사항 반영(특기자 전형만 해당)

조치사항	감점
1호 피해학생에 대한 서면사과	0
2호 피해학생 및 신고·고발 학생에 대한 접촉, 협박 및 보복행위의 금지	0
3호 학교에서의 봉사	0
4호 사회봉사	5
5호 학내외 전문가에 의한 특별 교육이수 또는 심리치료	5
6호 출석정지	10
7호 학급교체	10
8호 전학	20
9호 퇴학처분(단, 의무교육과정에 있는 가해학생은 제외)	20



라. 분야평가 방법 및 유의사항

전형구분		성적산출방법			
대학 자체	자기 추천자	· 분야평가: 전공적성35점 + 인성관련35점 · 전공적성(공개) 및 인성(비공개)에 대한 질문과 답변 형식의 문답식 면접 -전공적성(5단계평가): 전공문항 중 본인이 1문항을 뽑아 읽고 1분30초 이내로 발표 -인성관련(5단계평가): 인성문항 중 본인이 1문항을 뽑아 읽고 30초 이내로 답변 -추가질문: 답변 문항에 대하여 추가질문을 할 수 있음.			
	자격증 소지자	· 분야평가: 우선반영 45·55·65점 + 추가반영 5점 · 제출된 자격증에 의해 성적반영(배점산정표 입학홈페이지참조) - 우선반영(최상위급수의 자격증 1개): A급 65점, B급 55점, C급 45점 부여 - 추가반영(우선반영 외 자격증 1개 - 지원학과와 관계없이 반영): 5점부여 · 지원학과와 관련한 자격증이 없을 경우 선발하지 않음. · 기타 관련 자격증에 대해서는 '입시공정관리위원회' 심의 후 인정함.			
특기자		· 분야평가: 수상실적 70점 · 제출된 대회실적에 의거하여 성적에 반영(배점산정표 입학홈페이지참조) · 스포츠지도과: 수시1차 15명 [볼링특기자 8명/ 일반 체육특기자 7명] / 정시 일반특기자 1명			
일반 전형 (실기)	뉴케이팝 학과	분야	주제 및 준비사항	작품성(5단계평가)	전공적성(5단계평가)
		보컬	·자유곡 1곡(암보)	예술(스타일), 기술(테크닉)	K-Interview (자기소개, 전공Q&A)
댄스	·자유댄스(창작), 방송댄스(커버) 중 택1				
랩	·자유곡 1곡(랩 파트)				
		DJ	·고사장에서 10분 이내 DJ 플레이 혹은 대면 시험에서 본인이 준비한 실기 동영상 제출 가능 본인 장비 및 하드웨어 기반이 아니어서 플레이에 제약이 있을 경우 입시를 위해 제작한 실기 동영상으로 심사 가능 단, 영상은 지원 대학에 대한 정확한 자기소개 및 스마트폰 FULL HD 세로 모드로 10분 이내 전신 풀 샷 촬영하며 무보정, 무편집 원테이크 방식으로 제출함.		
		프로 듀서	·본인이 직접 작업한 곡(창작곡, 커버곡, 연주곡) 음원 1곡 제출 후 현장에서 플레이 및 작업과정 등 설명 (기본적으로 DAW 음악프로그램을 활용한 작업물, bpm 100 이상 템포 빠르기 정도의 K-POP 형식의 송폼을 갖춘 창작곡, 커버곡, 연주곡 모두 가능)		
*실기곡은 모두 K-POP(대중가요)에서만 선택(단, DJ 세부전공은 해외 EDM 가능)					
□ MR 준비 유의사항 - 보컬/댄스/랩: 2분 이내 MR반주를 USB에 저장하여 실기고사 당일제출(단, 댄스는 AR 선택 시 립싱크 가능) > 당일 USB 작동 이상시 불합격처리 될 수 있으니 백업용 USB 준비요망(USB에 시험곡만 저장) > 라이브를 하기 위한 반주(MR)는 1절 기준으로 플레이해야 함. - DJ: 10분 이내로 플레이 할 곡 5곡 이상 USB에 저장하여 실기고사 당일제출(K-POP 이외 해외 EDM Mixset 가능) > 참고필수사항: 플레이어&믹서(XDJ-RR) - 프로듀서: 본인 작업 곡 음원을 USB에 저장하여 실기고사 당일제출 □ 공통 유의사항 - DJ를 제외한 개인별 평가시간은 3분 내외이며, 실기고사 외 전공 적성을 위한 간단한 인터뷰 있음. - 심사위원의 재량에 따라 심사시간을 단축하거나 추가 곡을 요구할 수 있음. - 입시곡에 대한 개인적 설명 준비 - 세부전공 복수선택 시 가나다라마 순서대로 실기시험 진행 - 개인적으로 준비한 본인 포트폴리오가 있을 시 USB와 함께 프린트 인쇄물(2부)로 제출					

전형구분		성적산출방법													
일반 전형 (실기)	실용 음악과	분야	주제 및 준비사항				작품성(5단계평가)			전공적성(5단계평가)					
		보컬	·자유곡 1곡(암보) ·반주자 동반(본인 외 1명) 또는 MR /USB, 핸드폰 중 선택하여 준비(실기고사일 제출)				기본기, 창의력(독창성), 표현력, 곡의 완성도			자신만의 음색을 멜로디와 가사로 표현할 수 있는 가장능력 평가					
컴퓨터 음악 작곡	·컴퓨터로 작업한 자작곡 1곡 제출 (MP3음원 파일과 자작곡 악보) ·자작곡 연주일 경우 악기자유선택/ 피아노 외 개인악기 지참				기본기, 창의력(독창성), 표현력, 곡의 완성도					DAW시스템 작동방법 및 구연, 활용능력 평가					
기악	·피아노(건반), 기타, 베이스, 드럼 중 지원 악기 2분 이내 본인 자유곡 연주 ·피아노(건반), 드럼, 엠프 외 개인악기 지참 ·반주자 동반(본인 외 1명) 또는 MR/USB, 핸드폰 중 선택하여 준비(실기고사일 제출)							기본기, 창의력(독창성), 표현력, 곡의 완성도			피아노 (건반)	기본기(자세, 손모양, 박자, 리듬)와 작곡가 의도에 따른 음악적인 표현에 중점평가			
					기본기, 창의력(독창성), 표현력, 곡의 완성도						기타	장르별 반주와 솔로 그루브 및 애드립 순발력 능력평가			
								기본기, 창의력(독창성), 표현력, 곡의 완성도			베이스	비트의 통일성과 타이밍핑 능력평가			
					기본기, 창의력(독창성), 표현력, 곡의 완성도						드럼	MR 또는 반주에 박자템포 타이밍을 맞추는 능력평가			
□ 공통 유의사항 - 악보 사본 3부 실기고사 당일 제출 - 개인별 실기고사 제한시간은 2분 이내로 함 - 간단한 질의응답 및 추과과제를 요구할 수 있음.															
		· 분야평가: 70점(제자리 멀리뛰기 50%+10m 왕복달리기50%)													
		등급		1	2	3	4	5	6	7	8	9	10		
		제자리 멀리뛰기(cm)	배점	30	28	26	24	22	20	18	16	14	12		
			남	275 이상	274~265	264~255	254~250	249~245	244~240	239~235	234~230	229~225	224 미만		
		10m 왕복달리기 (10X2=20m) (sec)	배점	40	36	34	32	30	28	26	24	22	20		
			남	8.30 이하	8.31~8.50	8.51~8.70	8.71~8.90	8.91~9.10	9.11~9.30	9.31~9.50	9.51~9.70	9.71~9.90	9.91 이상		
		여	230 이상	229~220	219~210	209~200	199~190	189~185	184~180	179~175	174~170	169 미만			
		여	9.30 이하	9.31~9.50	9.51~9.70	9.71~9.90	9.91~10.10	10.11~10.30	10.31~10.50	10.51~10.70	10.71~10.90	10.91 이상			
유의사항		· 준비물: 신분증(미지참시 응시 불가) · 수험생은 고사접수 후 고사시간 30분전까지 입실완료 · 복장: 자율													

- 1) 세부성적산출방법은 '입학홈페이지'에서 확인가능
- 2) 상기 성적산출방법은 학과사정에 따라 변경 될 수 있으니 입학홈페이지 참조

6 동점자 처리기준

구분	1순위	2순위	3순위
교과위주	최근학기인자	반영학기 과목수의 합이 높은자	반영학기 이수단위의 합이 높은자
서류·면접·실기위주	분야평가 점수가 높은자	최근학기인자	반영학기 과목수의 합이 높은자
수능위주	수능성적 국어 성적상위자	수능성적 수학 성적상위자	평가과목 표준점수 합이 성적상위자
복합(교과·수능)	교과성적 반영자		
전문대학이상 졸업자	취득학점 합이 높은자	최종학기 성적우수자	최종학교 졸업년도가 최근인자
외국인	TOPIK 고득점자	수학계획서 점수가 높은자	-

신입생 입학안내 및 모집요강은 대학구조개혁 및 교육부 정원조정결과에 따라 변경될 수 있으며, 자세한 내용은 본 대학 입학홈페이지 (<http://apply.sau.ac.kr>)에서 참조하시기 바랍니다.





2025학년도  
신입생 모집요강

# 전형 한눈에 보기 / 공통사항



일반전형(실기)

수시1차 특별전형

수시1차·정시 특별전형

수시2차 특별전형





# IV 일반전형(실기) 뉴케이팝학과, 실용음악과, 스포츠지도과

## ▶ 지원자격

일반전형	지원자격	·고등학교 졸업(예정)자 [법령에 의하여 이와 동등 이상의 학력이 있다고 인정된 자] *고등학교(일반고, 특성화고 등) 구분없이 지원 가능
	제출서류	·공통제출서류(고등학교 생활기록부 및 검정고시 성적증명서) 단, 온라인 제공 동의자는 제외

## ▶ 모집학과 및 모집인원 [수시1차/정시]

학과명	수시1차	수시2차	정시
뉴케이팝학과	15	14	1
실용음악과	15	10	5
스포츠지도과	4	3	1

## ▶ 실기고사 일정

구분	수시1차	수시2차	정시	유의사항
실기고사	2024.10.11.(금)	2024.12.06.(금)	2025.01.24.(금)	·고사시간 및 장소는 별도고지 (원서접수마감 다음날)

## ▶ 전형방법

성적배점	학생부(교과)		분야평가		
	30		70(실기)		
성적산출	뉴 케이팝 학과	분야	주제 및 준비사항	작품성(5단계평가)	전공적성(5단계평가)
		보컬	·자유곡 1곡(암보)	예술(스타일), 기술(테크닉)	K-Interview (자기소개, 전공Q&A)
		댄스	·자유댄스(창작), 방송댄스(커버) 중 택1		
		랩	·자유곡 1곡(랩 파트)		
		DJ	·고사장에서 10분 이내 DJ 플레이 혹은 대면 시험에서 본인이 준비한 실기 동영상 제출 가능 본인 장비 및 하드웨어 기반이 아니어서 플레이에 제약이 있을 경우 임시를 위해 제작한 실기 동영상으로 심사 가능 단, 영상은 지원 대학에 대한 정확한 자기소개 및 스마트폰 FULL HD 세로 모드로 10분이내 전신 풀 샷 촬영하며 무보정, 무편집 원테이크 방식으로 제출함.		
프로 듀서	·본인이 직접 작업한 곡(창작곡, 커버곡, 연주곡) 음원 1곡 제출 후 현장에서 플레이 및 작업과정 등 설명 (기본적으로 DAW 음악프로그램을 활용한 작업물, bpm 100 이상 템포 빠르기 정도의 K-POP 형식의 송폼을 갖춘 창작곡, 커버곡, 연주곡 모두 가능)				
*실기곡은 모두 K-POP(대중가요)에서만 선택(단, DJ 세부전공은 해외 EDM 가능)					
<input type="checkbox"/> MR 준비 유의사항 - 보컬/댄스/랩: 2분 이내 MR반주를 USB에 저장하여 실기고사 당일제출(단, 댄스는 AR 선택 시 립싱크 가능) > 당일 USB 작동 이상시 불합격처리 될 수 있으니 백업용 USB 준비요망(USB에 시험곡만 저장) > 라이브를 하기 위한 반주(MR)는 1절 기준으로 플레이해야 함. - DJ: 10분 이내로 플레이 할 곡 5곡 이상 USB에 저장하여 실기고사 당일제출(K-POP 이외 해외 EDM Mixset 가능) > 참고필수사항: 플레이어&믹서(XDJ-RR) - 프로듀서: 본인 작업 곡 음원을 USB에 저장하여 실기고사 당일제출 <input type="checkbox"/> 공통 유의사항 - DJ를 제외한 개인별 평가시간은 3분 내외이며, 실기고사 외 전공 적성을 위한 간단한 인터뷰 있음. - 심사위원의 재량에 따라 심사시간을 단축하거나 추가 곡을 요구할 수 있음. - 입시곡에 대한 개인적 설명 준비 - 세부전공 복수선택 시 가나다라마 순서대로 실기시험 진행 - 개인적으로 준비한 본인 포트폴리오가 있을시 USB와 함께 프린트 인쇄물(2부)로 제출					

성적배점	학생부(교과)			분야평가								
	30			70(실기)								
성적산출	실용 음악과	분야	주제 및 준비사항	작품성(5단계평가)	전공적성(5단계평가)							
		보컬	·자유곡 1곡(암보) ·반주자 동반(본인 외 1명) 또는 MR/USB, 핸드폰 중 선택하여 준비(실기고사일 제출)	기본기, 창의력(독창성), 표현력, 곡의 완성도	자신만의 음색을 멜로디와 가사로 표현할 수 있는 기량능력 평가							
		컴퓨터-음악-작곡	·컴퓨터로 작업한 자작곡 1곡 제출 (MP3음원 파일과 자작곡 악보) ·자작곡 연주일 경우 악기자유선택/ 피아노 외 개인악기 지참									
		기악	·피아노(건반), 기타, 베이스, 드럼 중 지원 악기 2분 이내 본인 자유곡 연주 ·피아노(건반), 드럼, 엠프 외 개인악기 지참 ·반주자 동반(본인 외 1명) 또는 MR/USB, 핸드폰 중 선택하여 준비(실기고사일 제출)									
		피아노 (건반)	기본기(자세, 손모양, 박자, 리듬)와 작곡가 의도에 따른 음악적인 표현에 중점평가									
기타	장르별 반주와 솔로 그루브 및 애드립 순발력 능력평가											
베이스	비트의 통일성과 타임키퍼 능력평가											
드럼	MR 또는 반주에 박자템포 타이밍을 맞추는 능력평가											
<input type="checkbox"/> 공통 유의사항 - 악보 사본 3부 실기고사 당일 제출 - 개인별 실기고사 제한시간은 2분 이내로 함 - 간단한 질의응답 및 추과과제를 요구할 수 있음.												
스포츠 지도과	·분야평가: 70점(제자리 멀리뛰기 50%+10m 왕복달리기50%)											
	등급	1	2	3	4	5	6	7	8	9	10	
	제자리 멀리뛰기(cm)	배점	30	28	26	24	22	20	18	16	14	12
		남	275 이상	274~265	264~255	254~250	249~245	244~240	239~235	234~230	229~225	224미만
	여	230 이상	229~220	219~210	209~200	199~190	189~185	184~180	179~175	174~170	169미만	
10m 왕복달리기 (10X2=20m) (sec)	배점	40	36	34	32	30	28	26	24	22	20	
	남	8.30 이하	8.31~8.50	8.51~8.70	8.71~8.90	8.91~9.10	9.11~9.30	9.31~9.50	9.51~9.70	9.71~9.90	9.91 이상	
여	9.30 이하	9.31~9.50	9.51~9.70	9.71~9.90	9.91~10.10	10.11~10.30	10.31~10.50	10.51~10.70	10.71~10.90	10.91 이상		
·준비물: 신분증(미지참시 응시 불가) ·수험생은 고사접수 후 고사시간 30분전까지 입실완료 ·복장: 자율 ·참가태도 불량자는 입실을 제한 받을 수 있으며, 고사에 응하지 않는 자 또는 분야평가 '0'점 처리자는 불합격 처리됨. ·상기의 고사에 관련하여 부득이한 사정에 의한 불참자 중 고사전형료 환불을 요청할 수 있음.												



입학전형 안내

수시 1차

수시 2차

정시

공통사항

전년도(2024학년도) 입시결과



# SAU 수시1차 특별전형 지역인재

## 지원자격

특별전형	지역인재	지원자격	·고등학교 졸업(예정)자 또는 법령(고등교육법 제33조, 초·중등교육법시행령 제98조에 의거)에 의하여 이와 동등 이상의 학력이 있다고 인정된 자(일반고·특성화고, 출신제한없음) · <b>안산, 시흥소재 고등학교 졸업(예정)자</b>
		제출서류	·공통제출서류(고등학교 생활기록부 및 검정고시 성적증명서) 단, 온라인 제공 동의자는 제외

## 모집학과 및 모집인원

자연과학	반려동물과	15	인문사회	경영학과	5	공학	컴퓨터정보학과	5	예체능	뷰티디자인과	9
	반려동물보건과	5		경호경찰행정학과	10		산업장비운용학과	5		경호무도학과	5
	호텔제과제빵과	5		부동산학과	5		건축인테리어과	5		영상콘텐츠과	5
	바이오생명과학과	5		사회복지학과	3		소방안전관리과	5		웹툰출판미디어과	5
				아동보육과	5		전기과	4			

## 전형 일정

구분	일자	유의사항
원서접수	2024.09.09.(월)~10.02.(수)	·인터넷접수(24시간 접수) : 유웨이 및 진학어플라이 ·방문 접수(평일10:00~17:00) : 입학학생처(도서관 2F) ·마감일 24:00까지 접수자에 한함.
제출서류마감	2024.10.08.(화)	·등기우편, 본 대학으로 직접 제출 ·마감일 17:00 이전 도착분에 한함.
합격자발표	2024.10.23.(수)	·최초합격자에게는 개별통지 없음. ·입학홈페이지 및 ARS 060-700-3311[대학코드77]
등록기간	2024.12.16.(월) ~12.18.(수)	·기업은행 전국지점 ·입학홈페이지에서 고지서 출력가능 ·등록문의 : 사무처 총무팀(031-490-6031)
충원합격발표 및 등록기간	2024.12.19.(목) ~12.30.(월) 21시까지	·발표방법 : 입학홈페이지 일괄발표 및 개별전화발표 ·충원합격발표 제외 대상 : 복수지원한 동일학과에 합격한 자는 등록여부와 관계없이 충원대상자에서 제외됨. ·개별전화발표시 입학원서에 기재된 연락처로 각 3회 이상 전화기 꺼짐, 결번, 전화거부 등 합격통보 불가능자는 합격통지 불가능 불합격으로 처리되며, 어떠한 사유로도 이의를 제기할 수 없음.

## 전형방법

성적배점	학생부(교과)
	100
성적산출	·학생부(교과) : 1-1학기 ~ 3-1학기 중 최우수 1개 학기의 전 과목 교과성적 평균등급
유의사항	·면접 및 실기고사 없음.

# SAU 수시1차 특별전형 자기추천자

## 지원자격

특별전형	자기추천자	지원자격	·고등학교 졸업(예정)자 또는 법령(고등교육법 제33조, 초·중등교육법시행령 제98조에 의거)에 의하여 이와 동등 이상의 학력이 있다고 인정된 자(일반고·특성화고, 출신제한없음) ·모집학과에 대한 <b>뚜렷한 학습의지와 진로에 대한 확신이 있는 자</b>
		제출서류	·공통제출서류(고등학교 생활기록부 및 검정고시 성적증명서) 단, 온라인 제공 동의자는 제외(자기소개서 및 교사추천서 제출없음.)

## 모집학과 및 모집인원

자연과학	반려동물과	5	인문사회	경영학과	5	예체능	뷰티디자인과	7
	호텔조리과	5		경호무도학과	10			
	호텔제과제빵과	5		경호경찰행정학과	5		스포츠지도과	4

## 전형 일정

구분	일자	유의사항
원서접수	2024.09.09.(월)~10.02.(수)	·인터넷접수(24시간 접수) : 유웨이 및 진학어플라이 ·방문 접수(평일10:00~17:00) : 입학학생처(도서관 2F) ·마감일 24:00까지 접수자에 한함.
제출서류마감	2024.10.08.(화)	·등기우편, 본 대학으로 직접 제출 ·마감일 17:00 이전 도착분에 한함.
면접고사	2024.10.11.(금)	·고사시간 및 장소는 별도고지(원서접수마감 다음날) ·면접주제는 고사 7일전 '입학홈페이지'에서 확인가능 ·면접전형: 자기추천자 전형
합격자발표	2024.10.23.(수)	·최초합격자에게는 개별통지 없음. ·입학홈페이지 및 ARS 060-700-3311[대학코드77]
등록기간	2024.12.16.(월) ~12.18.(수)	·기업은행 전국지점 ·입학홈페이지에서 고지서 출력가능 ·등록문의 : 사무처 총무팀(031-490-6031)
충원합격발표 및 등록기간	2024.12.19.(목) ~12.30.(월) 21시까지	·발표방법 : 입학홈페이지 일괄발표 및 개별전화발표 ·충원합격발표 제외 대상 : 복수지원한 동일학과에 합격한 자는 등록여부와 관계없이 충원대상자에서 제외됨. ·개별전화발표시 입학원서에 기재된 연락처로 각 3회 이상 전화기 꺼짐, 결번, 전화거부 등 합격통보 불가능자는 합격통지 불가능 불합격으로 처리되며, 어떠한 사유로도 이의를 제기할 수 없음.

## 전형방법

성적배점	교과	분야평가
	30	70(면접)
성적산출	·학생부(교과) : 1-1학기 ~ 3-1학기 중 최우수 1개 학기의 전 과목 교과성적 평균등급 ·분야평가(면접) : 전공적성 및 인성관련 질문과 답변 형식의 문답식 면접	
분야평가 방법안내	·분야평가 : 전공적성35점 + 인성관련35점 ·전공적성(공개) 및 인성(비공개)에 대한 질문과 답변 형식의 문답식 면접 -전공적성(5단계평가) : 전공문항 중 본인이 1문항을 뽑아 읽고 1분30초 이내로 발표 -인성관련(5단계평가) : 인성문항 중 본인이 1문항을 뽑아 읽고 30초 이내로 답변 -추가질문 : 답변 문항에 대하여 추가질문을 할 수 있음.	
유의사항	·준비물 : 신분증(미지참시 응시 불가) ·수험생은 고사접수 후 고사시간 30분전까지 입실완료 ·복장·참가태도 불량자는 입실을 제한 받을 수 있으며, 고사에 응하지 않는 자 또는 분야평가 '0'점 처리자는 불합격 처리됨. ·상기의 고사에 관련하여 부득이한 사정에 의한 불참자 중 고사전형료 환불을 요청할 수 있음.	



# SAU 수시1차·정시 특별전형 고른기회(만학도)

## ▶ 지원자격

특별전형	고른기회	지원자격	·고등학교 졸업(예정)자 [법령에 의하여 이와 동등 이상의 학력이 있다고 인정된 자] ·2025.2.28.기준 만 25세 이상인 자
		제출서류	·공통제출서류(고등학교 생활기록부 및 검정고시 성적증명서) 단, 온라인 제공 동의자는 제외

## ▶ 모집학과 및 모집인원 [수시1차 / 정시]

자연과학	호텔조리과	24 / 1	인문사회	사회복지학과	29 / 1	예체능	뷰티디자인과	29 / 1
	바이오생명과학과	3 / 1		아동보육과	8 / 6		실용음악과	5 / 5

## ▶ 전형 일정

구분	일자		유의사항
	수시1차	정시	
원서접수	2024.09.09.(월) ~10.02.(수)	2024.12.31.(화) ~2025.01.14.(화)	·인터넷접수(24시간 접수) : 유웨이 및 진학어플라이 ·방문 접수(평일10:00~17:00) : 입학학생처(도서관 2F) ·마감일 24:00까지 접수자에 한함.
제출서류마감	2024.10.08.(화)	2025.01.20.(월)	·등기우편, 본 대학으로 직접 제출 ·마감일 17:00 이전 도착분에 한함.
합격자발표	2024.10.23.(수)	2025.02.06.(목)	·최초합격자에게는 개별통지 없음. ·입학홈페이지 및 ARS 060-700-3311[대학코드77]
등록기간	2024.12.16.(월) ~12.18.(수)	2025.02.10.(월)~02.12.(수)	·기업은행 전국지점 ·입학홈페이지에서 고지서 출력가능 ·등록문의 : 사무처 총무팀(031-490-6031)
충원합격발표 및 등록기간	2024.12.19.(목) ~ 12.30.(월) 21시까지	2025.02.28.(금)까지	·발표방법 : 입학홈페이지 일괄발표 및 개별전화발표 ·충원합격발표 제외 대상 : 복수지원한 동일학과에 합격한 자는 등록여부와 관계 없이 충원대상자에서 제외됨. ·개별전화발표시 입학원서에 기재된 연락처로 각 3회 이상 전화기 꺼짐, 결번, 전화거부 등 합격통보 불가능자는 합격통지 불가능 불합격으로 처리되며, 어떠한 사유로도 이의를 제기할 수 없음.

## ▶ 전형방법

성적배점	학생부(교과) 100
성적산출	·학생부(교과) : 1-1학기 ~ 3-1학기 중 최우수 1개 학기의 전 과목 교과성적 평균등급
유의사항	·면접 및 실기고사 없음.

# SAU 수시1차·정시 특별전형 특기자

## ▶ 지원자격

특별전형	특기자	지원자격	·공인된 협회(법인 이상) 또는 산하기관에서 주최하는 전국, 도, 시단위 이상의 대회참가실적이 있는 자 단, 2025. 2. 28.기준 3년 이내의 실적만 인정하되 참가인원 및 순위가 제공된 대회만 인정 ·대회실적점수(배점산정표)는 '입학홈페이지'에서 확인 가능 ·수시1차 볼링(8명) 및 일반특기자(7명)/ 정시 일반특기자(1명)
		제출서류	·공통제출서류(고등학교 생활기록부 및 검정고시 성적증명서) 단, 온라인 제공 동의자는 제외 ·수상실적증명서(본교양식)

## ▶ 모집학과 및 모집인원

스포츠지도과	수시1차		정시	
	볼링특기자	8	일반체육특기자	1
	일반체육특기자	7		

## ▶ 전형 일정

구분	일자		유의사항
	수시1차	정시	
원서접수	2024.09.09.(월) ~10.02.(수)	2024.12.31.(화) ~2025.01.14.(화)	·인터넷접수(24시간 접수) : 유웨이 및 진학어플라이 ·방문 접수(평일10:00~17:00) : 입학학생처(도서관 2F) ·마감일 24:00까지 접수자에 한함.
제출서류마감	2024.10.08.(화)	2025.01.20.(월)	·등기우편, 본 대학으로 직접 제출 ·마감일 17:00 이전 도착분에 한함. ·제출서류: 수상실적증명서(본교양식)
합격자발표	2024.10.23.(수)	2025.02.06.(목)	·최초합격자에게는 개별통지 없음. ·입학홈페이지 및 ARS 060-700-3311[대학코드77]
등록기간	2024.12.16.(월) ~12.18.(수)	2025.02.10.(월)~02.12.(수)	·기업은행 전국지점 ·입학홈페이지에서 고지서 출력가능 ·등록문의 : 사무처 총무팀(031-490-6031)
충원합격발표 및 등록기간	2024.12.19.(목) ~ 12.30.(월) 21시까지	2025.02.28.(금)까지	·발표방법 : 입학홈페이지 일괄발표 및 개별전화발표 ·충원합격발표 제외 대상 : 복수지원한 동일학과에 합격한 자는 등록여부와 관계 없이 충원대상자에서 제외됨. ·개별전화발표시 입학원서에 기재된 연락처로 각 3회 이상 전화기 꺼짐, 결번, 전화거부 등 합격통보 불가능자는 합격통지 불가능 불합격으로 처리되며, 어떠한 사유로도 이의를 제기할 수 없음.

## ▶ 전형방법

성적배점	학생부(교과)	학생부(비교과)	분야평가
	25	5(출결)	70(서류)
성적산출	조치사항		·학생부(교과) : 1-1학기 ~ 3-1학기 중 최우수 1개학기의 전 과목 교과성적 평균등급 ·학생부(비교과) : 무단결석 1일 당 -1점 [비교과(출결): 1~2학년 출결만 반영] ·분야평가: 수상실적 70점 ·제출된 대회실적에 의거하여 성적에 반영 (배점산정표 입학홈페이지참조) ·학교폭력 조치사항 반영(특기자 전형만 해당)
	1호 피해학생에 대한 서면사과	0	
	2호 피해학생 및 신고·고발 학생에 대한 접촉, 협박 및 보복행위의 금지	0	
	3호 학교에서의 봉사	0	
	4호 사회봉사	5	
	5호 학내의 전문가에 의한 특별 교육 이수 또는 심리치료	5	
	6호 출석정지	10	
	7호 학급교체	10	
	8호 전학	20	
	9호 퇴학처분(단, 의무교육과정에 있는 가해학생은 제외)	20	
유의사항	·면접 및 실기고사 없음.		

# SAU 수시2차 특별전형 자격증소지자

## 지원자격

특별전형	자격증 소지자	지원자격	· 법령에 의한 국가전문자격증(기능사, 국가공인민간자격 이상)소지자 단, 민간자격증은 공인을 받은 사단법인급 이상의 민간자격증 2급(8급) 이상 취득자 · 자격증현황(배점산정표)은 '입학홈페이지'에서 확인 가능
		제출서류	· 공통제출서류(고등학교 생활기록부 및 검정고시 성적증명서) 단, 온라인 제공 동의자는 제외 · 자격증복사본(취득사항확인서)을 반드시 제출(학생부에 기록되어 있어도 제출) · 인터넷접수자 중 자격증 사본 업로드 시 별도 제출하지 않음

## 모집학과 및 모집인원

자연과학	반려동물과	7	인문사회	경호경찰행정학과	5	공학	산업장비운용학과	3	예체능	뷰티디자인과	10
	호텔조리과	2					전기과	1		경호무도학과	5
	호텔제과제빵과	5								스포츠지도과	2

## 전형 일정

구분	일자	유의사항
원서접수	2024.11.08.(금)~11.22.(금)	· 인터넷접수(24시간 접수) : 유웨이 및 진학어플라이 · 방문 접수(평일10:00~17:00) : 입학학생처(도서관 2F) · 마감일 24:00까지 접수자에 한함.
제출서류마감	2024.11.28.(목)	· 등기우편, 본 대학으로 직접 제출 · 마감일 17:00 이전 도착분에 한함. · 자격증복사본(취득사항확인서)을 반드시 제출(학생부에 기록되어 있어도 제출) · 인터넷접수자 중 자격증 사본 업로드 시 별도 제출하지 않음.
합격자발표	2024.12.12.(목)	· 최초합격자에게는 개별통지 없음. · 입학홈페이지 및 ARS 060-700-3311[대학코드77]
등록기간	2024.12.16.(월)~12.18.(수)	· 기업은행 전국지점 · 입학홈페이지에서 고지서 출력가능 · 등록문의 : 사무처 총무팀(031-490-6031)
충원합격발표 및 등록기간	2024.12.19.(목) ~ 12.30.(월) 21시까지	· 발표방법 : 입학홈페이지 일괄발표 및 개별전화발표 · 충원합격발표 제외 대상 : 복수지원한 동일학과에 합격한 자는 등록여부와 관계없이 충원대상자에서 제외됨. · 개별전화발표시 입학원서에 기재된 연락처로 각 3회 이상 전화기 꺼짐, 결번, 전화거부 등 합격통보 불가능자는 합격통지 불가능 불합격으로 처리되며, 어떠한 사유로도 이의를 제기할 수 없음.

## 전형방법

성적배점	학생부(교과)	분야평가(서류)
		30
성적산출	· 학생부(교과) : 1-1학기 ~ 3-1학기 중 최우수 1개 학기의 전 과목 교과성적 평균등급 · 분야평가 : 우선반영 45 · 55 · 65점 + 추가반영 5점 · 제출된 자격증에 의거 성적반영(배점산정표 입학홈페이지참조) - 우선반영(최상위등급수의 자격증 1개) : A급 65점, B급 55점, C급 45점 부여 - 추가반영(우선반영 외 자격증 1개 - 지원학과와 관계없이 반영) : 5점부여 · 지원학과와 관련한 자격증이 없을 경우 선발하지 않음. · 기타 관련 자격증에 대해서는 '입시공정관리위원회' 심의 후 인정함.	
유의사항	· 면접 및 실기고사 없음.	

# V 공통사항

## 1 입학상담 안내

- 가. 온라인상담 : 카카오톡채널 [신안대학교 입학팀] 추가 후 1:1상담 가능
- 나. 방문상담 : [15435] 경기도 안산시 단원구 신안산대학교 135(초지동) 신안산대학교 도서관 2층 입학학생처
- 다. 전화상담 : 031-490-6511~2
- 라. 팩스번호 : 031-494-1972

## 2 신입생 등록금(2024학년도 기준)

계열	학과	수업료
공학	전기과, 소방안전관리과, 산업장비운용학과, 건축인테리어과, 컴퓨터정보학과, 글로벌산업공학과(전담학과)	3,650,000
	경영학과, 사회복지학과, 경호경찰행정학과, 아동보육과, 부동산학과	3,273,500
자연과학	호텔조리과, 호텔제과제빵과, 반려동물과, 반려동물보건과, 바이오생명과학과	3,670,000
예체능	영상콘텐츠과, 웹툰출판미디어과, 스포츠지도과, 뷰티디자인과, 실용음악과, 뉴케이팝학과, 경호무도학과	3,712,500

▶ 2025학년도 신입생 등록금은 등록금 변동요인에 따라 변동될 수 있음.

## 3 유의사항

### 가. 지원 시 유의사항

- 원서접수 마감 후 서류는 정정할 수 없음.
- 지원 시 모집요강을 정확히 숙지하여 지원하여야 하며, 입학원서의 착오기재 및 구비서류 미비로 인해 발생하는 모든 불이익은 수험생에게 있음.
- 별도의 확인 필요 시 본 대학에서 추가적으로 요구하는 서류를 제출하여야 하며, 미제출자는 선발하지 않음.
- 신체나 신분, 인종 등을 차별하지 않은 입학전형을 시행하고 있으며, 특수교육대상자의 경우 수업편의 제공 등에 관하여 입학학생처(031-490-6023)에 상담바람.
- 현역군인(사회복무요원 포함)은 2025년 2월 28일 이전 전역예정증명서를 제출할 경우에만 지원가능
- 원서접수자는 학생부 자료 추출 및 우리대학에서 제공하는 SMS 문자 수신을 동의하는 것으로 간주
- 모집요강에 명시되지 않은 사항은 본 대학 '입학전형관리위원회' 또는 '입시공정관리위원회'의 심의를 거쳐 결정

### 나. 불합격 또는 입학취소

- 수시모집에 복수합격한자는 등록기간 내에 1개 대학에만 등록하여야 하며, 수시등록에 관계없이 합격한(최초 · 충원)자는 정시모집에 지원할 수 없음. 이를 위반한 자는 본 대학을 포함한 국내 모든 대학의 입학이 취소
- 제출서류의 위 · 변조 시에는 공문서 위조혐의로 고발될 수 있으며, 이로 인한 입학취소 시 등록금은 환수 조치됨.
- 입학 후 사실 조회결과 지원 자격에 미달되거나 기타 부정한 방법으로 합격 또는 입학한 사실이 확인된 자
- 제출서류를 제출기한 내 제출하지 않았을 경우

본 대학에 원서를 접수한 자는 「개인정보 수집 및 이용에 대한 동의 표준서약서」 (입학홈페이지 - <http://apply.sau.ac.kr> 유의사항 참조)에 동의한 것으로 간주합니다.



2025학년도  
신입생 모집요강

# 전년도(2024학년도) 입시결과



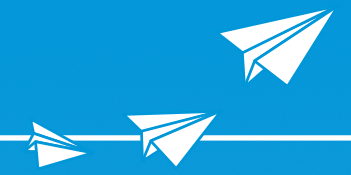






2025학년도  
신입생 모집요강

# 학과 소개



## 자연과학 계열

반려동물과  
반려동물보건과  
호텔조리과  
호텔제과제빵과  
바이오생명과학과

## 공학 계열

컴퓨터정보학과  
산업장비운용학과  
건축인테리어과  
소방안전관리과  
전기과

## 인문사회 계열

경영학과  
경호경찰행정학과  
부동산학과  
사회복지학과  
아동보육과

## 예체능 계열

뷰티디자인과  
경호무도학과  
영상콘텐츠과  
웹툰출판미디어과  
뉴케이팝학과  
실용음악과  
스포츠지도과



## 자연과학계열 NATURAL SCIENCE FIELD

## 반려동물과 DEPARTMENT OF COMPANION ANIMAL

반려동물과 인간의 행복을 추구하는  
국내 최고의 반려동물전문가 양성

**상담교수**  
교수명 박철희  
연락처 031-490-6536

**학과사무실**  
연락처 031-490-6535

### 학과소개

반려동물 인구 1,500만 시대를 맞이하여, 반려동물 산업이 폭발적으로 성장하면서  
유능한 반려동물전문가의 필요성이 점차 커지고 있습니다.  
반려동물과에서는 반려동물 미용분야, 반려동물 행동교정분야, 펫푸드분야 등의  
발전이 기여할 수 있는 국내 최고의 반려동물 전문가를 양성하고 있습니다.  
반려동물과 함께 한다는 것은 언제나 행복한 일입니다.  
신안산대학교 반려동물과는 인간과 반려동물이 함께 행복하게 살아가는 세상을 꿈꾸는 학생들을 기다리고 있습니다.

### 인재양성유형

- 아름다움을 창조하는 미용전문가(펫스타일리스트)
- 프로페셔널한 반려동물행동교정사, 훈련사
- 종합적 지식을 지닌 반려동물전문가



### 교육과정

- 미용
- 훈련
- 펫푸드
- 아로마

### 대학, 학과 분위기

나의 반려동물과 함께 수업을 들을 수 있는 대학!!



### 전공동아리

자격증 취득, 대회 참가 수상을 위한 실무능력 배양

### 진출분야

반려동물미용사, 반려동물행동교정사, 반려동물훈련사, 반려동물핸들러  
반려동물매개심리상담사, 동물행동심리상담사 반려동물관리사,  
펫아로마테라피전문가, 반려동물재활트레이너,  
반려동물수제간식전문가, 유기동물관리사,  
반려동물베이커리지도사



### 졸업생 진출산업체

애견미용실, 애견호텔, 애견유치원, 반려동물동반호텔,  
반려동물훈련소, 애견카페, 유기견보호센터, 동물원, 반려동물용품점,  
동물의약품업체, 연구소, 동물병원,  
실험동물센터(국가, 대학, 종합병원, 제약회사)

### 학과주요시설



미용동아리, 훈련동아리 활동 모습

## 자연과학계열 NATURAL SCIENCE FIELD

## 반려동물보건과 DEPARTMENT OF COMPANION ANIMAL HEALTH

동물생명을 존중하고 반려동물 보건 분야의  
발전이 기여하는 최고의 동물보건사 양성

**상담교수**  
교수명 윤소라  
연락처 031-490-6537

**학과사무실**  
연락처 031-490-6535

### 학과소개

1,500만의 반려동물 인구성장 시대를 맞이하여 펫코노미 산업과 수의의료분야도 동반 성장하고 있습니다.  
이에 따라 반려동물의 건강을 책임지는 동물보건사(수의간호사)의 필요성도 점차 증가하고 있습니다.  
이러한 사회적 요구에 부응하기 위해, 전문적이고 체계적인 교육과정으로 생명존중을 실천하는 인성과  
현장에 적합한 실무능력을 갖춘 역량있는 최고의 동물보건사를 양성합니다.  
반려동물과 인간이 함께 건강하고 행복하게 살아가는 세상을 꿈꾸는 학생들은  
신안산대학교 반려동물보건과에서 그 꿈을 이루는 첫 걸음을 시작해보기 바랍니다.

### 동물보건과 양성

수의사의 지도하에 동물 관찰, 체온 및 심박수 등  
기초 검진, 약물 도포, 경구 투여, 마취 및 수술보조  
등의 진료 보조 역할을 수행할 동물보건사  
양성 교육



### 학과정보

- 동물보건사 국가자격증 획득
- 서울대 수의학 박사 및 동물병원 원장님의  
실무 위주 강의
- 동물보건사 업무에 필요한 기초 동물보건학,  
예방 동물보건학, 임상동물보건학, 동물 보건 및  
복지 관련 법규 학습
- 동물병원과 연계한 현장실습

### 실무중심 교육

현장에서 적용할수 있는 실무 중심 교육



### 진출분야

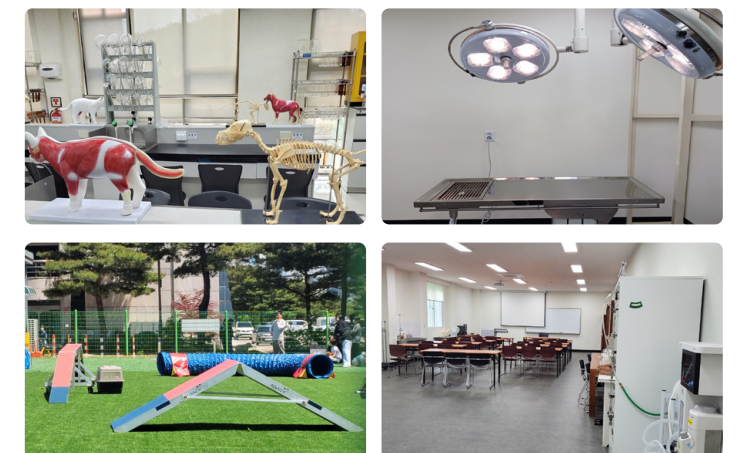
- 동물보건관련직무
- 동물바이오분야 약물개발 보조직무
- 동물재활치료 보조직무
- 야생동물보호센터 치료보조직무
- 유기견동물센터 유기견 돌봄직무
- 국가 및 지방직 공무원

### 졸업생 진출산업체

동물병원, 제약회사, 야생동물원, 수생동물연구소,  
유기견센터, 동물행동교정원, 국가공무원



### 학과주요시설





## 자연과학계열 NATURAL SCIENCE FIELD

## 호텔조리과

DEPARTMENT OF HOTEL CULINARY ARTS

K-Food의 중심, 외식전문가로서의  
인재를 육성하는 신안산대학교  
호텔조리과!

**상담교수** 교수명 이진택  
**학과사무실** 연락처 031-490-6100

### 학과소개

신안산대학교 호텔조리과는 27여년의 역사와 전통을 바탕으로 전문조리기술을 체계적으로 학습하여  
외식산업을 선도하는 글로벌(Global) 외식전문가를 양성합니다.

### 교육과정

신안산대학교 호텔조리과는 전문학사(2년제)는  
물론 심화과정(4년제 학사)을 운영함으로써 졸업  
후 대학원 진학이 가능합니다.

- 트렌드를 반영한 다양한 커리큘럼
- 업종별 특화된 조리실습과 관련 자격증 취득 가능
- 국제 요리 경연대회 참가 지도
- 동아리 활동을 통한 개인 기능 함양 및 인성 교육
- 학술제를 통한 메뉴기획 전문가 양성
- 특급호텔 출신의 교수 선정으로 실무형 인재 양성
- 4년제 학사학위 진학 기회 부여(대학원 진학 가능)
- 각종 장학금 혜택



### 즐거운 캠퍼스 생활 함께 Enjoy!!



### 진출분야

국내외 호텔 전문조리사, 고급레스토랑 전문조리사,  
외식체인점 전문조리사 & 매니저, 식품회사조리사, 해외 호텔 및 카지노,  
요리학원강사, 대학교수, 요리연구가, 식품연구소, 메뉴컨설팅, 해외취업,  
출장 및 리셉션 조리 전문가, 단체 급식조리사,  
관광유람선 조리사, 레스토랑 창업 등



### 졸업생 진출산업체

**특급호텔** 신라호텔, 롯데호텔, 하얏트호텔, 파라다이스호텔,  
워커히호텔, 파르나호텔, 조선호텔, SPC그룹,  
드래곤 시티 호텔 등

**대기업** 삼성 웰스토리, LG 이위홀, 오크우드, CJ그룹,  
현대 그린 푸드, 신세계푸드 등

**전문레스토랑** 비발디파크, 다이닝 바 프레임, 정식당, 포크너,  
아웃백스테이크하우스, 이탈리아 다이닝,  
워킹 온 더 클리우드 등

### 학과주요시설



다양하고 특화된 조리시설 및 실습

## 자연과학계열 NATURAL SCIENCE FIELD

## 호텔제과제빵과

DEPARTMENT OF HOTEL CONFECTIONERY AND BAKING

현장중심의 교육과 심화교육된  
제과제빵전문가 양성

**상담교수** 교수명 오명석  
**학과사무실** 연락처 031-490-6075

### 학과소개

“생명, 건강, 나눔”의 가치관을 가지고 실습을 통해 제과제빵 및 커피 업체의 기술을 연마하여 현장실습의 교육을 강화하여,  
국내외 호텔제과제빵사, 베이커리카페, 프랜차이즈, 윈도우베이커리등 전문제과제빵사를 양성합니다.  
또한 특급 호텔 및 외식업체, 카페베이커리, 제과 제빵 업체와의 연계를 통한 철저한 현장실습 강화를 통해  
제과제빵 상품개발 및 관리자, 제과제빵 강사, 베이커리카페 창업 및 해외 취업을 도모 합니다.  
창조적인 미래의 호텔제과제빵과 문화를 꿈꾸는 학생들은 신안산대학교 호텔제과제빵과에서 그 꿈을 실현하기 바랍니다.

### 미래의 제과명장들



호텔제과제빵과는 현장 중심의 교육을 통해 제과제빵과  
관련된 기초 지식은 물론 다양한 실습 교과과정으로  
제과, 제빵, 커피등 제과제빵산업 분야에서 필요로  
하는 창의적인 인재를 양성합니다.



신안산대학교 “호텔제과제빵과”는 다양한 취업처를  
확보하고 있으며, 졸업후에도 지속적인 취업처를  
안해합니다.

### 진출분야

**특급호텔** 신라호텔, 워커히호텔, 인터컨티넨탈 호텔, 롯데호텔,  
조선호텔, 하얏트호텔, The-K서울호텔,  
웨스턴송도호텔

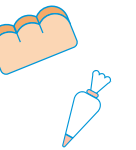
**프랜차이즈** 파리바게뜨, 뚜레쥬르, 몽블랑제, 롯데브랑제리

**명장 베이커리** 안스베이커리, 홍종흔 베이커리, 김영모제과점,  
엘리제과자점, 햄스브로트, 빵과당신, 박찬희 화과자,  
리치몬드과자점, 코른베르그 과자점, 후양베이커리

**디저트, 커피전문점** 투썸플레이스, 할리스커피, 탐앤탐스

### 졸업생 진출산업체

인터컨티넨탈 호텔, 인천하얏트 호텔, 파리바게뜨, 뚜레쥬르  
(주)안스베이커리, 홍종흔베이커리, The-K 호텔, (주)명장시대  
엘리제과자점, 빵과당신



### 학과주요시설





## 자연과학계열 NATURAL SCIENCE FIELD

## 바이오생명과학과

DEPARTMENT OF LIFE SCIENCE & BIOTECHNOLOGY

의약품, 건강기능식품, 화장품 등의 바이오산업을 이끌어가는 전문가 양성

**상담교수**  
교수명 위지향  
연락처 031-490-6084

**학과사무실**  
연락처 031-490-8965

### 학과소개

21세기의 핵심 산업으로 최근 5년동안 연평균 19%의 성장율을 보이는 바이오산업은 식품, 건강, 의료 및 환경과 밀접한 관련을 갖고 우리 삶의 질 향상에 중요한 역할을 하고 있어 국가적 관심 속에 지속적인 지원과 투자가 이뤄지고 있습니다. 바이오생명과학과는 생명공학시대를 선도하는 바이오 분야의 실무형 전문인력 양성을 목표로 바이오 산업현장에서 활용할 수 있는 전문 이론과 실습 위주로 강화된 그룹별 프로젝트를 진행하여 졸업 후 실전에 빠르게 적응할 수 있는 실무교육에 힘쓰는 학과입니다.

### 바이오 산업의 전망

인구고령화, 만성질환의 증가, 의료 기술의 발전 등의 요인에 의해 바이오산업은 앞으로도 지속적인 성장이 예상되는 산업분야 중 하나입니다. 국가 차원에서 바이오 분야의 지원을 확대하여 바이오 산업의 생산규모를 2030년 100조원 규모까지 성장시키겠다고 발표하여 미래 발전 가능성이 매우 높은 분야입니다.

### 각 바이오 분야의 실무형 전문인력을 양성



**그린바이오**  
생물 자원 기술을 활용하여 농작물 생산성 향상 및 새로운 품종 개발



**레드바이오**  
인간의 체내 유전자 변형 등의 연구를 통해 건강과 수명 연장, 맞춤형 치료 및 질병 예방 가능



**화이트바이오**  
산업 및 환경 관련 분야로 재생가능한 바이오자원을 통해 온실가스 배출 감축 등의 환경 문제 해결 가능

바이오산업과 관련된 전문 이론 지식은 물론 다양한 실험 실습 교과 과정과 동아리 활동 등을 통해 각 바이오 분야에서 필요로 하는 전문인재를 양성합니다.

### 기업 CEO/전문가특강 및 관련기업과 업무협약(MOU) 체결



### 학과주요시설



### 진출분야

**바이오 및 제약회사 분야**  
바이오제품품질관리자, 제약분석기기오퍼레이터, 제약품질관리원, 제약공정운영관리자, 제약GMP관리원, 생물공정제조관리원, 생산공정관리자, 구매자재관리자

**식품 및 건강기능식품 분야**  
바이오식품공정분석관리원, 기능성식품개발연구원, 기능성식품공정운영관리자, 식품품질보증관리원, 식품위생사, 식품마케팅담당자, HACCP 관리원

**화장품 분야**  
화장품품질안전관리원, 화장품안전분석연구원



### 졸업생 진출산업체



삼성바이오로지스, 셀트리온, 한미약품, 종근당건강, 한국백신, 보령제약, 제약약품, 동아제약, 대원제약, DM바이오, CJ프레시웨이(주), 삼성웰스토리(주), (주)아워홈, 두리화장품, 덕산약품, 한국식품안전협회, SGS코리아, (주)포바이오킨코리아, (주)네오크레마, (주)비티씨, 공공기관 공무원

## 인문사회계열 LIBERAL ARTS & SOCIAL SCIENCE FIELD

## 경영학과

DEPARTMENT OF BUSINESS ADMINISTRATION

경영학과, 마케팅/유통/스포츠경영 분야의 전문가 양성

**상담교수**  
교수명 정기수

**학과사무실**  
연락처 031-490-6095

### 학과소개

경영학과는 우수한 유/무형의 가치를 창출하고, 효율적인 자금관리와 직원관리를 통해 기업이윤을 극대화하는 기업경영기법을 학습하는 학과입니다. 경영학원론, 마케팅, 생산관리, 유통관리, 인적자원관리, 스포츠경영 등의 실무중심교육을 통해 마케팅전문가와 스포츠경영인으로서의 능력을 키울 수 있습니다. 향후 마케팅관리자, 물류관리자, 경영사무원, 경영컨설턴트, 스포츠경영 관리자 등의 직업을 가질 수 있습니다.

### 진출분야

- 모든 기업의 경영사무직 (생산관리, 마케팅, 회계, 인사조직)
- 유통기업(백화점, 할인점, 전자상거래, 편의점 등)
- 물류기업 또는 기업 내 물류관리업무
- 다양한 스포츠분야의 경영관리업무
- 병원 및 공공기관 사무직
- 금융기관



### 졸업생 진출산업체

홈플러스, 롯데마트, 이마트, 신세계백화점, 롯데백화점, 애경백화점, 롯데알미늄, 대한약품, 롯데호텔, 삼성서울병원, 새마을금고, 고대안산병원, 에이원관세법인, 인천공항내 물류센터

### 학과주요시설



### 경영학과

경영학과는 조직(기업)에서 원하는 인재를 육성할 수 있는 실용학문으로 생산, 인사, 재무, 마케팅 등을 학습한다. 조직의 창업 및 성장 발전시키는데 필요한 경영관리자로서의 역할을 원활히 수행하기 위한 역량을 함양할 수 있도록 지도한다.

경영학과는 조직에서 필요로 하는 마케팅/유통/물류 분야의 실무를 교육하고 있으며 재학 중에 유통관리사, 물류관리사, 지게차운전기능사, 컴퓨터 관련 자격증 취득이 가능하며 스포츠 경영 전공의 경우에는 스포츠경영관리사 자격증 취득과 더불어 오늘날 많은 청년들이 도전하는 창업을 위한 기본적으로 내용들을 학습할 수 있는 실용적인 학문입니다.

신안산대학교 경영학과만의 특징은 기존의 일반 학생들을 대상으로 하는 경영학과와 스포츠 경영관리자를 양성하는 스포츠 경영전공으로 진로선택이 이원화 되어 있다는 점이며,

경영일반전공 과정에서는 유통 및 물류기업들이 가장 선호하는 자격증인 지게차 운전기능사 면허취득을 위해 학과 교수님의 직접 지도하에 교내에서 지게차 자격증 취득을 위한 실습시간을 배치할 만큼 실무적인 능력 향상을 위해 수업을 진행하며,

교수진들의 대기업 및 사업체에서의 다년간의 근무 경험을 토대로 한 전문지식과 산업체 실무경험을 현장중심 위주로 강의합니다.

스포츠 경영 전공과정은 현재 프로야구선수를 꿈꾸는 뛰어난 실력의 야구선수들로 구성된 신생팀으로서 24년도 대학야구리그에서 4년제 대학의 강호 연세대를 상대로 승리하고 건국대와 무승부 등 향후 미래지향적인 신안산대학교의 인지도와 이미지 향상의 선도 역할을 하고 있는 학생들로 구성되어 있습니다.

경영학과는 3,4학년 심화과정을 운영하고 있으며, 희망하는 학생은 학사학위과정에 모두 진학하여 4년제 학사학위를 취득할 수 있습니다.



## 인문사회계열

LIBERAL ARTS & SOCIAL SCIENCE FIELD

## 경호경찰행정학과

DEPARTMENT OF SECURITY & POLICE ADMINISTRATION

함께하면 강해진다

**상담교수**  
교수명 강경수  
연락처 031-490-8953

**학과사무실**  
연락처 031-490-8950

### 학과소개

"수도권에서 유일하게 경호와 경찰학을 함께 배우고 2년제, 4년제 학위를 선택할 수 있는 곳"  
졸업 시 경쟁특채 가능

### 진출직업군



**대통령경호처** 경호공무원, 소방공무원, 교정직공무원 등  
**국가정보원** 7급 / 9급 등  
**검찰공무원 / 방호직공무원 등**  
**경찰공무원** 과학수사·범죄심리·문화재 전문수사관 등  
**국방부** 육군3사관, 학사장교, 부사관, 군무원 등  
**민간보안업체** 휴먼TSS, 에스원, HDS, 에스텍, SK 실더스, 인천국제공항보안(주), 인천항보안공사 등

### 졸업자 주요 취업 현황(최근 5년)



**대통령경호처** 101경비단 전0성, 33경호대 장0준 등 2명  
**국가정보원** 신00  
**경찰** 경기북부청 김0재, 경기남부청 최0진, 인천청 배0권 등 20여명  
**검찰직공무원** 위0니  
**법원 방호직공무원** 김0호 등 3명  
**소방** 서울 김0민, 경기 북0배 등 5명  
**일반 공무원** 박0연  
**군** 학사장교 박0비 외 4명, 육군 3사관 출신 허0재 등 15명, 부사관(육군,해군,공군,특수부대) 김0성, 고0주(女) 등 20여명  
**군무원** 배0빈(7급)  
**인천국제공항/인천항보안공사** 윤0빈 등 30여명  
삼성그룹 보안회사(에스원, 휴먼TSS), 에스텍, HDS, SK실더스 등 : 임0택 등 200여명  
**경비지도사** 주0현 등 10여명

### 학과 주요 활동

#### [최고 명품 교수진]

- 대통령경호실, 국정원, 경찰, 법무부, 국방부 출신 교수진(20년 이상 근무)
- 경찰 채용 출제 및 면접 위원
- 경찰간부시험 경찰학 만점, 신림동 일타강사

#### [선후배간 화합할 수 있는 견장수여식]



선후배간 친근하고 밝은 학과 분위기로 진행 / 견장을 달아주며 학과의 자부심 및 긍지를 가짐

#### [선후배 간 만남의 장! MT]



1·2학년뿐만 아니라 3·4학년 및 교수진도 함께 참여하여 게임 및 바비큐파티를 즐김

#### [경호경찰행정학과 취업의 장! EXPO]



인천공항/인천항보안공사, 휴먼 TSS, 에스원과의 협약으로 전문 인재들을 배출하며 취업에 관련해 인재 양성을 위해 업무협약을 하고 있음

### 학과주요시설



## 인문사회계열

LIBERAL ARTS & SOCIAL SCIENCE FIELD

## 부동산학과

DEPARTMENT OF REAL ESTATE

현장 요구사항 및 프롭테크  
(Prop.Tech)와 접목된 실전에 강한  
부동산 전문가 양성

**상담교수**  
교수명 이광원  
연락처 010-3801-8032

**학과사무실**  
연락처 031-490-6085

### 학과소개

우리 부동산학과는 부동산 개발, 유통 및 부동산 자산관리 부문의 새로운 트렌드에 맞추어 창의적이고 경쟁력을 갖춘 전문가 양성을 목표로 합니다. **현장의 요구 사항 및 프롭테크(Prop.Tech)와 접목된 실전에 강한 부동산 전문가 양성**에 필요한 프로그램을 운영하고 있습니다. 이를 위해 부동산의 분석, 기획, 개발, 중개, 관리, 투자 등 전체 과정에 대한 최고의 전문 기업과의 전략적 제휴를 통해 통합적인 시스템을 구축 하였습니다. 이를 통해 각 분야에 부합하는 선진화된 기준을 적용한 이론 교육은 물론이고, **당장 현장에서 사용할 수 있는 내용을 교육 프로그램에 반영하고 있습니다.**

### 진출분야

공인중개사, 주택관리사, 감정평가사, 상업용부동산 투자분석사, 부동산자산관리사, 부동산컨설턴트, 분양상담사 등

### 졸업생 진출산업체

부동산중개업(법인), 부동산개발회사, 감정평가법인, 부동산컨설팅회사, 건설회사, 부동산정보제공회사, 부동산마케팅회사, 주택 및 부동산 관리회사, 변호사 사무실, 법무사 사무실, 기업체의 부동산 관련부서, 금융기관 등

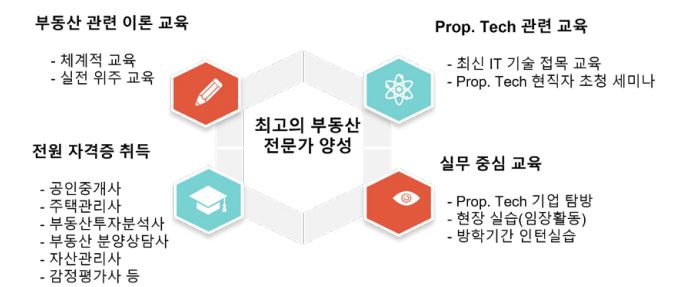
### 집코노미 박람회 및 세미나 참여



### 학과주요시설



### 프롭테크(Prop.Tech)를 활용할 수 있는 부동산전문가 양성



### '월빌딩부동산중개(국내 최대 빌딩 중개법인)와 MOU 체결



- 현장에서 필요한 교육 프로그램 반영
- 정기적 강남 스쿨 (업체 탐방 세미나 및 특강) 실시
- 취업시 우대, 현장 학습 및 인턴 실시

### 부동산 프롭테크 업체 탐방('리치고', 데이터노우즈)



### 안산·시흥지역 개발에 필요한 부동산 전문 인력 양성

신안산선 개통, 시화 MTV개발, 송산 그린시티 신도시 개발, 화성 테마파크 개발, 배곧 신도시 내 서울대학교 병원 개원, 배곧 대교 건설, 선부동/성포동 아파트 재건축, 3기 신도시 건설, GTX-C(상록수역)&KTX(초지역) 신설 등



## 인문사회계열

LIBERAL ARTS & SOCIAL SCIENCE FIELD

## 사회복지학과

DEPARTMENT OF SOCIAL WELFARE

실무와 인성을 겸비한  
사회복지실천가 양성

**상담교수**  
교수명 김부산  
연락처 031-490-6157

**학과사무실**  
연락처 031-490-6170

### 학과소개

사회복지직은 준공무원의 특성을 갖고 있으며 노인인구의 증가와 함께 고용도 꾸준히 증가하는 추세에 있습니다. 또한, 국가에서 복지수요를 점차 늘려감에 따라 사회복지사의 필요성도 점점 커지고 있습니다. 4차 산업혁명의 시대가 다가오고 다양한 직업이 A.I로 대체되는 상황에도 사회복지사는 사람을 통해서만 제공할 수 있는 휴먼케어서비스를 실천하기 때문에 기계로 대체할 수 없는 분야의 직업군이기도 합니다. 사회복지학과는 이러한 사회복지사를 양성하기 위하여 전문적인 교육을 실시하는 학과입니다.

### 진출분야

- 아동 지역아동센터, 보육시설, 아동학대예방센터
- 장애인 장애인복지관, 직업재활센터, 장애인관련시민단체
- 노인 노인복지관, 시니어클럽
- 지역사회 지역사회복지관, 지역자활센터, 자원봉사센터
- 여성맞가죽복지 건강가정지원센터, 여성쉼터
- 의료및정신보건 대학병원, 정신보건센터
- 공무원 사회복지전담공무원, 보호관찰직
- 일반기업 기업 및 재단의 사회공헌팀
- 연구 교수, 국가 및 지방 연구기관, 대학원 진학

### 졸업생 진출산업체

- 노인시설 시흥시니어클럽, 안산시니어클럽, 관악시니어클럽 외 6곳
- 복지관 안산시장애인복지관, 단원노인복지관, 상록노인복지관, 시흥장애인종합복지관 외 35곳
- 장애인시설 하늘빛샘장애인주간보호센터, 안산시 장애인주간보호시설, 더불어숲직업재활센터 외 5곳
- 의료정신보건 안산시정신건강복지센터, 한국도박문제관리기 경남부센터
- 기타 공무원, 강남구자원봉사센터, 경기청소년 희망센터, 사단법인 상록수마을 외 35곳

### 학과주요시설



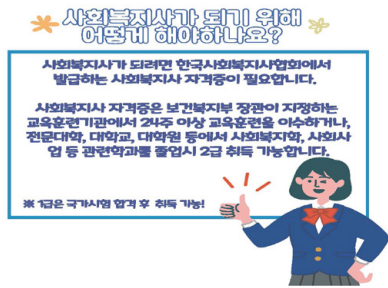
### 사회복지학과

- 전통성** | 수도권 전문대학 중 27년 이상 전통있는 역사를 가진 학과
- 전문성** | 사회복지학사/석사/박사 학위를 취득한 전임교수진
- 차별화** | 사회복지 정책자문 및 실천현장의 근무경력이 많은 전임 교수진으로 구성
- 트렌드화** | 시대의 흐름에 맞는 현장중심의 사회복지교육



### 사회복지학과 취득 자격증

- 2년 전문학사 교육과정
  - 사회복지사 2급 자격증 취득
- +2년 전공심화 교육과정
  - 4년제 학사학위 취득
  - 평생교육사 3급 자격증 취득
  - 응시자격 취득
    - 사회복지사 1급 국가시험
    - 학교사회복지사
    - 의료사회복지사
    - 정신건강사회복지사



사회복지학과에서는 지역사회 내 위치한 사회복지기관과 정기적으로 업무협약 및 사회복지현장실습, 시설견학, 자원봉사활동 등 다양한 사업을 추진하고 있으며, 위 사진은 지적장애인 거주 시설인 명취원을 방문하여 사회복지현장을 이해하고 정보를 교류하고 있다.

## 인문사회계열

LIBERAL ARTS & SOCIAL SCIENCE FIELD

## 아동보육과

DEPARTMENT OF CHILD-CARE EDUCATION

올바른 인성과 실무능력을 갖춘  
유능한 보육교사 양성!

**상담교수**  
교수명 홍은숙  
연락처 010-2765-1620

**학과사무실**  
연락처 031-490-8905

### 학과소개

현대사회의 사회적 변화와 부모들의 요구에 따라 아이들이 출생하면서부터 취학전까지의 교육을 국가가 책임지기 위해 '유보통합, 무상교육' 등의 노력으로 유능한 보육교사의 필요성이 커지고 있습니다. 따라서 아동보육과에서는 보육교사로서 올바른 인성을 기르도록 하기 위해, 인성을 기반으로 하는 보육교사, 아동권리를 존중하는 보육교사 아동의 전인적 발달에 도움을 줄 수 있는 보육교사를 양성하기 위해 노력하고 있습니다. 우리나라의 미래를 이끌어 가게 될 마음도, 생각도, 행동도 아름다운 교사를 꿈꾸는 학생들은 저희 신안산대학교 아동보육과에서 최고의 교사의 꿈을 이루시기를 바랍니다. \*유보통합후 통합자격 취득 후 어린이집, 유치원 모두 취업 합니다.

### 진출직업군

- 국공립 어린이집 보육교사
- 직장 어린이집 보육교사
- 민간·가정어린이집 보육교사
- 어린이집 시설장(경력 후)
- 초등학교 돌봄교사, 육아종합지원센터
- 종일반, 오전반, 오후반, 연장반 등 선택적 교사로 다양한 취업가능

### 취득자격증

- 보육교사 2급 : 국가자격증
- 아동복지상담사 2급
- 놀이지도 상담사 2급

### 졸업생 진출산업체

- 시립고잔어린이집, 우리어린이집, 시립배곧중흥 어린이집, 예쁜한빛어린이집, 시립목감어린이집, 별하어린이집, 시립송산리첼어린이집, 해어린이집, 시립별빛수노을어린이집, 큰숲어린이집, 시립여월주공아이어린이집, 숲속반디어린이집, 구림우일어린이집, 나무풀어린이집, 구림이튼어린이집, 꼬마숲어린이집, 구림산들어린이집, 이화어린이집, 신월초등학교직장어린이집, 예순어린이집

### 학과주요시설

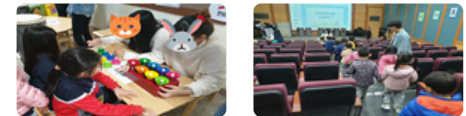


### 아동보육

**어린이집 견학** : 다양한 어린이집 견학을 통해 유아들과 교사들의 모습을 관찰하면서 간접적 경험을 통한 유능한 교사가 되기 위해 준비합니다.



**누리보듬제** : 아동보육과 특별행사로 지역의 영유아들을 초청하여 음악발표 및 교구를 활용한 안전 체험활동을 통해 실무능력을 갖춘 교사가 되기 위해 준비합니다.



**급식지원센터 텃밭봉사** : 텃밭봉사 및 캠프 행사에 봉사자로 참여하므로 지역사회와 함께 성장하는 교사가 되기 위해 준비합니다.



**성문화센터 견학** : 성인지 감수성 체험을 통해 올바른 성가치관 확립에 긍정적인 교사가 되기 위해 준비합니다.



**교재교구 전시회** : 영유아들의 발달을 이해하는 교재교구를 제작 하여 놀이활동, 체험 활동을 진행하여 성장하는 전문성이 있는 교사가 되기 위해 준비합니다.



### 아이를 사랑한다면 아동보육과에 적합한 인재

“보육교사”는 무엇보다 아이들을 사랑하는 마음이면 됩니다. 몸과 마음이 행복한 아이로 성장할 수 있기를 기대하는 준비된 사람이라면 신안산대학교 아동보육과에서 행복한 교사로의 꿈을 이루시기 바랍니다. **“여러분의 교사의 꿈에 함께 하겠습니다.”**





## 컴퓨터정보학과

DEPARTMENT OF COMPUTER INFORMATION

AI 시대에 요구되는 인성을 겸비한  
도전하는 IT 전문가 양성

**상담교수**  
교수명 권용광  
연락처 031-490-6089

**학과사무실**  
연락처 031-490-6085

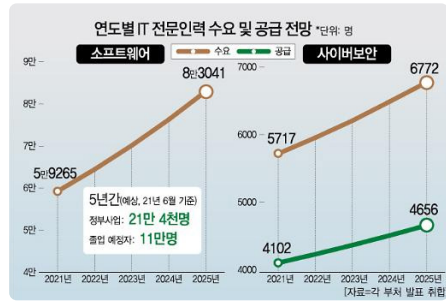
### 학과소개

급성장하는 디지털 기술은 우리의 삶을 빠르게 변화시키고 있습니다. 최근 등장한 챗GPT는 사용자가 입력한 질문을 이해하고 대화의 흐름을 파악하여 자유로운 소통이 가능하다는 것을 보여주고 있으며, 그 놀라운 성능은 수개월 만에 다양한 사회 문제 해결에 적용되고 있습니다. 이제 우리는 AI의 미래를 그리는 것이 아니라 AI와 함께하고 AI를 활용하는 시대가 되었습니다. 이러한 기술의 중심에 IT가 있습니다. 그러면 우리는 빠르게 변화하는 최첨단 기술에 대처하기 위해 어떤 준비가 필요할까요? 컴퓨터정보학과는 최첨단 핵심 기술에 대한 이해를 바탕으로 실무형 수업을 진행하고 있습니다. 컴퓨터와 네트워크 기술의 실무 응용 능력을 기반으로 21세기 4차산업을 선도하는 실무형 IT 전문가 양성을 목표로 합니다. "전문가의 시대. 컴퓨터정보학과에서 여러분의 꿈은 현실이 됩니다."

### 학습자 중심 교육 "캡스톤디자인"



### 취업이 쉬운 전문가가 되자!



출처: 아주경제 2022-04-18 기사  
<가속화되는 디지털 전환, IT 전문인력이 부족하다.>

### 교수진



### 진출분야



### 졸업생 진출산업체

**아이티센**, 두산인프라코어, 한미반도체, 삼성증권, 케이원정보통신, CECO, 쌍용정보통신, 대신정보통신, 대보, 콤텍시스템, 서인디지털, 대흥정보, 선도소프트, 라이언코리아, 마이드웨어웍스, 에스아이티솔루션, CS플러스, 클라우드네트웍스, 매일정보기술, 넥스프론 등

### 학과주요시설



## 산업장비운영학과

DEPARTMENT OF INDUSTRIAL EQUIPMENT OPERATION

전자 전기 기계부품 검사/생산 장비 운용  
전문 엔지니어의 정식

**상담교수**  
교수명 허태원  
연락처 031-490-6148

**학과사무실**  
연락처 031-490-6050

### 학과소개

산업장비운영학과는 산업 현장에서 다양한 기계 및 장비를 효과적으로 관리, 운용하는데 필요한 전문지식과 기술을 제공하는 학과입니다. 현대 산업 사회에서는 기계 및 장비의 효율적 운용이 기업의 생산성과 경쟁력을 결정짓는 중요한 요소로 인식되고 있습니다. 이에 따라 산업장비운영학과는 학생들에게 체계적이고 심도 있는 교육을 통해 산업 현장에서의 실무 능력을 갖추도록 지원합니다.

### 교육 목표

**기술적 전문성** 산업장비의 구조와 기능을 이해하고 이를 효과적으로 운용 및 유지보수할 수 있는 기술적 능력을 배양합니다.  
**문제 해결 능력** 산업 현장에서 발생할 수 있는 다양한 문제를 분석하고 해결할 수 있는 능력을 키웁니다.  
**관리 및 최적화** 장비의 운용 효율성을 극대화하고 비용을 절감할 수 있는 관리 능력을 배양합니다.  
**안전 관리** 장비 운용 시 안전 규정을 준수하고 사고를 예방할 수 있는 안전 관리 능력을 교육합니다.

### 커리큘럼

**기초 과목** 기계공학 개론, 전기전자 기초, 공학 수학  
**전문 과목** 산업장비 구조학, 장비 운용 및 관리, 유압 및 공압 시스템, 장비 유지보수 기술, PLC 프로그래밍, 로봇의 제어와 운용, 비전검사장비 운용, 자동포장 설비 운용  
**실습 과목** 산업장비 운용 실습, 유지보수 실습, 안전 관리 실습, 현장 실습

### 학과 장점

**실무 중심 교육** 현장 실습과 프로젝트 기반 학습을 통해 실무 능력을 배양합니다.  
**최신 장비 및 시설** 최신 산업장비와 실습실을 갖추어 실습의 효과를 극대화합니다.  
**산학 협력** 다양한 산업체와의 협력을 통해 현장 경험을 쌓을 수 있는 기회를 제공합니다.  
**전문 자격증 취득 지원** 다양한 관련 자격증 취득을 위한 교육과 지원을 제공합니다.

### 학과 활동

**동아리 활동** 장비 유지보수 동아리, 로봇 동아리, 자동화 시스템 동아리 등 다양한 동아리 활동을 통해 학생들의 관심 분야를 지원합니다.  
**현장 견학** 산업 현장 견학을 통해 실제 장비 운용 및 관리 현장을 체험할 수 있는 기회를 제공합니다.

### 진출분야

제조업	생산 라인의 장비 운용 및 유지보수 엔지니어
건설업	건설 장비 운용 및 관리 전문가
물류업	물류 시스템 장비 운영 및 유지보수 관리자
서비스업	산업 장비 판매 및 서비스 엔지니어
공공기관	공공 시설의 장비 관리 및 운용 담당자

### 졸업생 진출산업체

삼성전자, SK하이닉스, 현대모비스, 현대로템, 삼성디스플레이, 삼성SDI, 삼성SDS, LG전자, LG디스플레이, 삼성전기, 한미반도체, 삼성전자서비스, LG이노텍, LS산전, 오토닉스, 현대엘리베이터, 한국미쓰비시 엘리베이터, 오티스 엘리베이터 코리아, 에이스기계, KT&G, SPC삼립, 롯데알미늄, 한국하이델베르크

### 학과주요시설





## 공학계열 ENGINEERING FIELD

## 건축인테리어과 (3년제)

DEPARTMENT OF ARCHITECTURE AND INTERIOR

예술과 기술의 융합 전공교육 및 실무 중심의 창조교육을 통한 건축 디자이너&기술인 양성

**상담교수**  
교수명 백경무  
연락처 031-490-6093

**학과사무실**  
연락처 031-490-6090

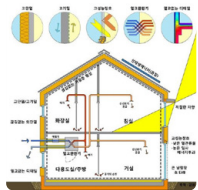
### 학과소개

우리는 하루도 빠짐없이 수많은 건축물을 이용하고 있습니다. 이러한 건축물들을 이용 시에 외부 환경으로부터 보호받고, 사용 목적과 용도에 따라 건축물을 편리하고 쉽고 편안하게 이용할 수 있도록 건축물의 실내와 실외를 설계하고 만드는 방법에 대해 배우는 학과입니다. 건축물을 상상하고 구성해 볼 수 있는 형태 및 공간계획을 위한 디자인 감각, 건축물 실내외 구성에 필요한 예술적 감각, 건축물의 안전한 건설을 위해 필요한 기술적 감각을 가르치고 있습니다. 이를 통해 인성적, 도전적, 실무적, 창조적인 건축 및 인테리어 디자이너와 엔지니어를 종합적으로 양성하고 있습니다.

### '마인크래프트' 게임을 좋아한다면 건축인테리어과로!!

게임에서 만들어보았던 건물들을 직접 손으로 만들어보세요!! 가상현실이 현실이 되는 건축인테리어과에서는 내가 만들고자 하는 건물의 실내외를 직접 만들 수 있습니다.

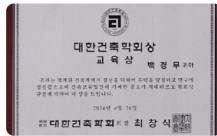
### 최근 건축인테리어 트렌드



**최근 건축인테리어 트렌드**  
최근들어 건축분야에서 탄소배출을 줄여 친환경 건축물을 건설하려는 노력이 이어지고 있습니다. 탄소배출을 줄이기 위해 탄소배출이 0이 되도록 하는 '탄소중립'과

에너지 사용을 줄이고 신재생 에너지 설비로 에너지를 생산하는 '제로에너지 건축'을 시행하고 있습니다.

### 건축인테리어실습



### 진출분야

- 건축인테리어디자인** 건축설계기술자, 인테리어디자이너, CAD디자이너, BIM디자이너, 친환경건축전문가, 건축감리기술자 등
- 건축공학 기술직** 구조기술자, 설비기술자, 시공기술자, 안전기술자, 조경 디자이너, 도시 전문가, 부동산 컨설턴트 등
- 기타 건축 유관 분야** 조경 디자이너, 도시 전문가, 부동산 컨설턴트 등

### 졸업생 진출산업체

(주)GS건설, (주)계룡건설, 유진기업, (주)성신레미콘, 한양이엔지

### 학과주요시설



## 공학계열 ENGINEERING FIELD

## 소방안전관리과

DEPARTMENT OF FIRE PROTECTION AND SAFETY MANAGEMENT

소방안전관리과, 모두의 안전을 책임질 소방 전문가

**상담교수**  
교수명 이승석  
연락처 031-490-6156

**학과사무실**  
연락처 031-490-6070

### 학과소개

도시의 현대화에 따라 건축물의 대형화 및 첨단화가 확대되고 있으며, '화재예방' 및 '안전관리'가 국가차원에서 중요한 과제로 대두되고 있습니다. 우리 학과에서는 각종 건축물 및 산업시설의 화재예방 및 안전관리의 주인공으로 활약하게 될 미래의 전문가를 양성하기 위한 교육과정을 설치, 운영하고 있습니다. 실무를 중심으로 한 교육과정을 통하여 현장 적응력이 뛰어난 인재를 양성하고 있으며, 관련 국가인증 자격증 취득을 위한 적극적인 지원을 하고 있습니다. 이와 같은 교육 및 지원프로그램을 통해 소방관련 업체의 소방시설설계 및 감리자, 건축물 및 산업시설의 소방안전관리자로서의 취업은 물론 사회안전을 책임지는 소방공무원 임용을 희망하는 학생들의 진로설계에 도움을 주고 있습니다.

### 신안산대학교 소방안전관리과 실무 담당 교수진

신안산대학교 소방안전관리과는 실무 교육을 담당할 교수님들을 대거 보강하였습니다. 지역 소방서에서 중추적 업무를 담당하는 현직 소방 간부와 소방관련 업체의 대표를 교수로 초빙하여 학생들의 실무 교육을 강화하였습니다. 또한 소방 및 산업안전 관련 자격증 강의 전문가(관련 자격증 12개 보유)를 교수로 초빙하여 1인 1자격증 이상 취득을 목표로 실무 교육을 실시하고 있습니다.

### 신안산대학교 - 안산소방서 협약식 사회 안전 분야 협력을 위한 협력체제 구축



신안산대학교(총장 강성락)와 안산소방서(서장 이정용)가 상호협력 발전을 위한 협약식을 3월 24일 가졌습니다. 두 기관은 앞으로 사회 안전 분야의 발전을 위해 △화재 예방 및 안전관리 교육 증진을 위한 기술·정보 상호 교류 △안전 문화 의식 제고를 위한 각종 행사 참여 및 홍보 △상호 협력을 통한 재난 대응 능력 강화 및 지원 등 양 기관의 위상 제고를 위한 프로그램 공유·개발 등의 사항에 대하여 협조하기로 합의하였습니다.

### 안산소방서 현장학습



### 진출분야

소방안전관리자, 소방설계기술자, 소방시공기술자, 소방공학기술자, 화재감식기술자, 소방설비공사감리원, 산업안전보건 분야, 설비전문건설회사, 위험물탱크안전성능시험자, 소방공무원(경력채용 가능), 소방관 등

### 졸업생 진출산업체

삼성엔지니어링, 현대엔지니어링, 대림엔지니어링, 두산중공업, 삼성전자, 한국소방안전원, 한솔케미칼, 삼천리가스, 중견소방관리업체(유한소방, 한솔방재, 대현 소방공사 등), 중견소방감리업체(미래이앤씨, 삼보기술), 중견소방설계업체(한양기공, 백승 등), 한국가스공사

### 학과주요시설



학과 소개 영상



소방안전관리과  
인스타그램



## 공학계열 ENGINEERING FIELD

## 전기과

DEPARTMENT OF ELECTRICAL ENGINEERING

4차 산업의 선두 주자,  
전기과

### 상담교수

교수명 유도현  
연락처 031-490-6056

### 학과사무실

연락처 031-490-6055

### 학과소개

국가 미래에 초석이 될 전력 IT, 신재생 에너지 및 스마트 그리드 분야 등

전기관련 첨단 신기술 분야를 담당할 중견 기술인 양성을 기본적인 목표로 한다.

이를 위해 전력의 효율적인 배분, 수송을 다루는 전력계통분야로부터 산업 전반에 걸쳐 요구되는 자동제어, 전기기기, 전력전자 분야 그리고 CAD 및 센서 분야에 이르기까지 전기인으로 갖추어야 할 기본적인 기술적 소양과 인성을 갖춘 전문인력을 육성한다.

이와 같은 과정을 통하여 졸업생들을 산업현장에 배출함으로써 대학에서 배운 지식과 기술을 사회에 환원할 수 있는 책임감 있는 사회인 배양을 위해 노력한다.

### 유망 분야

현재와 같은 4차 산업시대에서 전기 자동차, 전기 배터리 등과 같은 제품에 대한 중요성이 더욱 증가하고 있는 가운데, 전기공학전공에서는 해당 분야로의 취업을 적극적으로 유도하고 있다.

#### • 전기 자동차



전기 자동차는 내연기관 대신 전기 모터를 사용해 운동 에너지를 얻기 때문에 기존 내연기관과는 달리 매연을 배출하지 않는다는 장점이 있다.

또한 석탄, 석유 등으로 인한 이산화탄소 증가가 지구온난화의 원인으로 밝혀진 이래, 각국에서는 전기차를 중심으로 친환경차 개발에 박차를 가하고 있다. 친환경에 대한 사람들의 인식이 변화하고 세계적으로도 친환경 정책이 대세로 자리 잡고 있어 전기차와 같은 친환경 차량의 수요는 증가할 것으로 생각한다.

#### • 전기 배터리



전기 배터리는 전기 자동차에 사용되고 있는 중요한 부품으로 현재의 기술적인 추세는 장거리 운행이 가능하게 고용량으로 충전이 가능하며

내연기관보다 높은 출력과 빠른 급속 충전이 가능한 배터리가 개발되고 있다. 전기 자동차 시장 전망이 밝을 것으로 예상되고 전기 자동차의 '심장'인 전기 배터리에 대한 관심이 뜨거워 가는데, 관심은 더욱 고조될 것으로 판단한다.

### 학과 행사 소개



대학에서 학습한 내용을 실습하고 졸업 후 산업현장에서의 적응을 목적으로 학술제를 개최하고 있다.

### 진출분야

**전자자동차 제작자**, 반도체 개발 및 제작자, 전기 배터리 개발자, 신재생 에너지 관리자, 전기철도 시공자, 스마트 그리드 기술자, 스마트 팜 기술자, **발전설비 기술자**, 내선 전기공사원, 전기·전자계측제어기술자, 에너지 시험원, 전자제품 및 부품 개발기술자, 전기·전자공학 시험원, 전기·전자 설비조직원, **전기기기·제품 개발기술자 및 연구원**, 전기안전기술자, 전기감리기술자, 풍력발전 연구 및 개발자, 송·배전설비기술자, 통신기기·장비기술자, **전기·가스·수도 관리자**, 철도기관차·전동차 정비원, 태양광 발전연구 및 개발자, **전자제품 및 부품 개발기술자**

### 졸업생 진출산업체

**한국전력공사**, 삼성전자, 삼성반도체, 삼성LED, 삼성에버랜드, LG Display, **LG 이노텍**, 포스코, 하이닉스, 일진다이아몬드, 서울반도체, LS전선, 비츠로테크, **비츠로시스CNC**, 보성파워텍, 일진LED, 인텍전기전자, 엘아이에스, 한수원, **코레일**, 한국전력거래소, 지역난방공사, 전기직 공무원, 대형 및 중소형 전기공사업체, **전기안전관리업체**, 신재생에너지 관리업체, LED 조명 및 디스플레이업체

### 학과주요시설



컴퓨터실습실 수업 장면



에너지변환실습실 수업 장면



자동제어실습실 수업 장면



전기회로실습실 수업 장면

## 예체능계열 DESIGN & SPORTS FIELD

## 뷰티디자인과

DEPARTMENT OF BEAUTY DESIGN

헤어미용, 피부미용, 메이크업, 네일미용 등의 직업을 목표로 K-뷰티의 다양한 분야에 핵심이 되는 전문가, 리더의 자질을 갖추 수 있도록 뷰티트렌드의 맞춤형 실무중심 전문가 양성

### 상담교수

교수명 김미옥  
연락처 031-490-6167

### 학과사무실

연락처 031-490-8915

### 학과소개

K-뷰티를 선도하는 인성과 감각을 갖춘 뷰티크리에이터 양성을 목표로 전문지식과 트렌드 감각을 갖춘 교육을 통해 학생들이 꿈꾸는 헤어디자이너, 에스테이션(피부미용사), 메이크업아티스트, 네일테크니션 등 K-뷰티의 다양한 분야에 핵심이 되는 전문가 그리고 리더의 자질을 갖추 수 있도록 분야별 전문가와 함께 최신 뷰티트렌드의 맞춤형 교과과정을 운영함으로써 취업 시 현장 감각과 적응력을 갖춘 실무중심의 전문가를 양성해 나갈 것입니다.

K-뷰티 문화를 꿈꾸는 학생들은 신안대학교 뷰티디자인과에서 그 꿈을 실현하시기 바랍니다.

### 뷰티디자인과, K-뷰티산업을 이끌어 가다

25년의 전통이 있는 학과로써 4차 산업혁명 시대의 융·복합서비스 제공 미래산업으로 전문학사 학위와 미용사 종합면허증 취득 가능 (헤어, 피부, 메이크업, 네일)



### 진출분야

헤어디자이너, 두피관리사, 헤어 교육강사, 헤어 및 두피샵 매니저, 헤어 및 두피 관련 프랜차이즈 본사 관리직, 개인 창업 등  
**뷰티테라피스트**(호텔스파, 에스텍샵), 메디컬스킨케어 테라피스트(피부과, 성형외과), 아로마테라피스트, 약성샵, 화장품회사 뷰티컨설턴트, 개인 창업 등  
**메이크업아티스트**, 방송국 분장사, 화장품회사 뷰티 컨설턴트, 화장품회사 교육강사, 네일테크니션, 개인 창업 등

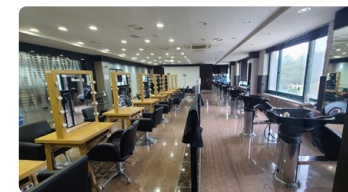


### 졸업생 진출산업체

**박승철헤어스튜디오, 준오헤어, 아이디헤어, 이철헤어커커, 리안헤어** 등 다수  
**약손명가, 클린업피부과, 테마피부과, 아비주의원, 원진성형외과,** 하늘체한의원, 호텔스파 등 다수  
**크리스찬디올, 아모레퍼시픽, ELCA, 포쉬네일, 반디인하우스** 등 다수



### 학과주요시설





## 예체능계열 DESIGN & SPORTS FIELD

## 경호무도학과

DEPARTMENT OF SECURITY & MARTIAL ARTS

문무겸비(文武兼備) K-경호무도

**상담교수**

교수명 황준혁  
연락처 031-490-6182

**학과사무실**

연락처 031-490-8950

### 학과소개

경호이론과 무도실습을 통해 사회안전 분야의 전문인력 양성을 목표로 실무중심의 전문가를 배출하며 산업체에 취업가능한 역량을 갖춘 경호전문가 및 무도지도자를 목표로 합니다.

- 2년제뿐만 아니라 경호경찰행정학과로 편입하여 4년제 학위를 선택할 수 있는 곳
- 생활, 전문 스포츠 지도사 양성
- 국가 자격증 무도 단종(태권도, 특공무술, 유도 등) 취득

### 진출직업군



방호직 공무원 국가정보원, 검찰청, 법원 등  
경찰공무원 무도순경, 경찰특공대, 경찰행정 등  
국방부 육군3사관, 학사장교, 부사관, 군무원 등  
민간보안업체 인천국제공항보안(주), 인천항보안 공  
사, 휴먼TSS, 에스원, HDS, 에스텍, SK셀더스, 등

다양한 무도를 통한 건강한 신체와 정신을  
함양할 수 있는 학과



태권도



특공무술



유도

### 학과 주요 특징



#### [최고 명품 교수진]

- 대통령경호실, 국정원, 경찰, 법무부, 국방부 출신 교수진(20년 이상 근무)
- 한국특공무술협회 총재 및 대통령경호처 사범출신(태권도 9단) 등 최강교수진
- 경찰 채용 출제 및 면접 위원
- 경찰학 신림동 일타강사

#### [경비지도사 자격을 취득할 수 있는 곳]

- 경비원에게 최고라 할 수 있는 경비지도사를 함께 배우고 취득할 수 있는 학과
- 경비지도사 일타강사 및 저자직강으로 진행

#### [생활·전문 스포츠, 무도 단종 취득의 기회 제공]

- 생활·전문 스포츠 지도사 양성을 위해 자격증 취득 및 실습 기회 제공
- 태권도, 특공무술, 유도 등을 매 학기마다 학습하고 이를 통해서 단종을 취득함으로써 경호원으로서의 기초체력을 증진

#### [각종 대회 진출 기회 제공]

- 태권도, 특공무술, 유도 등의 대회에 출전하여 입상을 통한 취업의 기회 확대

### 각종 무도 협회와 MOU



한국특공무술협회, 대한태권도협회 등과 MOU체결을 통한 협력체계 구축

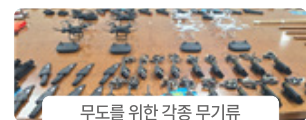
### 학과주요시설



각종 무도를 할 수 있는 "무도장"



영상사격을 통한 사격술을 배울 수 있는 "영상사격장"



무도를 위한 각종 무기류



최첨단 강의를 진행할 수 있는 "첨단강의실"

## 예체능계열 DESIGN & SPORTS FIELD

## 영상콘텐츠과

DEPARTMENT OF VISUAL MEDIA CONTENTS

영상콘텐츠과, 미래는 미디어다.

내가 미디어 세상을 만든다!

**상담교수**

교수명 심윤희  
연락처 031-490-8909

**학과사무실**

연락처 031-490-8905

### 학과소개

급변하는 미디어 환경과 콘텐츠 산업의 시장 확대로 미디어산업에 필요한 전문인력 양성을 목표로 합니다. 디지털 매체의 콘텐츠 제작능력을 다져나갈 수 있도록 창의적인 디자인과 복합적 영상제작 전반을 교육합니다. 또한 기획, 제작, 운영 등 방송 실천 교육을 통해 영상콘텐츠 전문인으로서 다양한 도전정신과 창의적인 재능 개발을 통해 새로운 영상문화산업을 이끌어 나가고자 합니다.



### 진출분야

방송사AD/FD/PD, 영상그래픽디자이너, 영상녹화 편집자, 디지털영상처리전문가, 사진작가, 디지털 사진편집전문가, 미디어파사드등 게임제작사, 인터넷방송크리에이터, 웹방송전문가, 웹마스터, 모바일콘텐츠개발자, 2D/모바일그래픽디자이너, 영화제작사, 광고홍보디자이너



### 졸업생 진출산업체

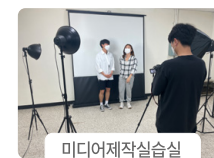
KBS, SBS, MBC, JTBC, YTN, TV조선, MBN, SPOTV, CBS, 연합뉴스, 머니투데이, 매일경제TV, LG U+ 미디어로그, 아리랑TV, 한국경제TV, 코리아넷 TV, 박독TV, 후니드미디어센터, 메가스터디



### 학과주요시설



프로그래밍실습실



미디어제작실습실



미디어실습실



콘텐츠제작실습실

### 영상콘텐츠과

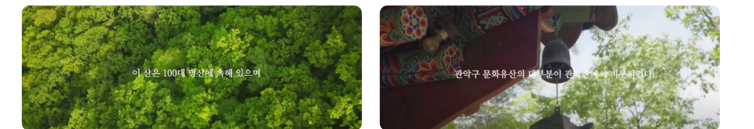


#### ■ 취업연계형 전공심화 프로그램 (방송미디어아카데미)

- 졸업 예정자를 대상으로 방송분야 취업연계형 전공심화프로그램을 진행하여 방송국 및 미디어 관련분야로 다양하게 진출하고 있습니다.

#### ■ 영상 및 디자인 관련분야 공모전

- 제20회 산림문화작품공모전 UCC일반부 최우수상 수상



남OO: "도심과 자연이 함께 이루어지는 이곳"

- 배곧에서의 삶, 행복한 그 순간을 담다: 사진 공모전 입선



백OO, 양OO, 조OO

#### ■ 학과전시회

- 학술제 및 작품전시회를 통해 다양하고 창의적인 작품 활동으로 학생들의 성장 및 다양한 체험, 발전의 기회를 제공합니다.



#### ■ 학과 "찍스"동아리



#### ■ 현장견학

- KOB(국제방송미디어음향조명 전시회) P&I(서울국제사진영상전)등 현장견학을 통해 전공과 관련된 지식을 넓힙니다.



### 미디어를 즐긴다면 영상콘텐츠과에 적합한 인재

독창적인 감각과 영상미 있는 촬영 나아가 영상전문인으로서의 자질을 키우고 싶다면 영상콘텐츠과에서 확실한 인재로 성장할 수 있습니다.





## 웹툰출판미디어과

DEPARTMENT OF WEBTOON PUBLISHING MEDIA

나의 상상이 스토리를 넘어  
사람을 위로하고 세상을 변화시킨다.

**상담교수**  
교수명 김은영  
연락처 031-490-6087

**학과사무실**  
연락처 031-490-6180

### 학과소개

문화콘텐츠 산업은 4차 산업의 핵심이 될 고부가가치 창출 산업이며 그중에서도 인터넷 환경에 가장 적합한 콘텐츠로 각광받고 있는 웹툰과 웹소설은 대중문화콘텐츠 산업을 리드하고 있습니다. 우리나라에서도 웹툰과 웹소설 산업을 국가전략 산업으로 육성하고자 국가 정책을 수립하고 있는 지금, 이러한 국가정책에 부응하고, 웹툰화 콘텐츠 관련 산업체의 기술인력 수급에 대응하는 전문 직업인을 양성하기 위하여 웹툰출판미디어과에서는 웹툰(드로잉과 스토리, 연출), 출판(디지털출판편집, eBook제작), 미디어(애니메이션 영상 및 SNS 크리에이터) 등의 영역을 아우르는 지식과 재능을 갖춘 인재 양성을 교육 목표로 합니다.

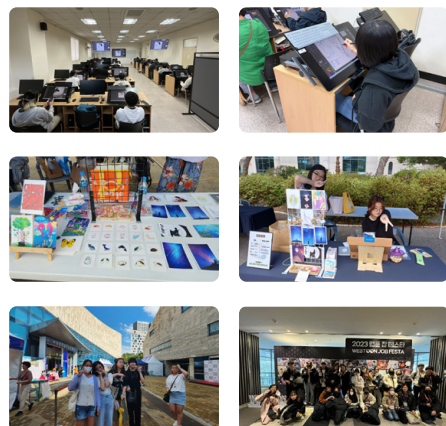
### 진출분야

웹툰작가, 웹툰PD, 웹툰기획, 웹툰광고 분야  
삽화작가, 출판작가, 영화 스토리보드 제작자  
애니메이션 제작, 캐릭터/배경 디자이너, 콘텐츠 기획  
1인 크리에이터, 이모티콘 디자이너  
웹툰 교육, 카드뉴스 분야

### 졸업생 진출산업체

- 웹소설과 웹툰 분야의 전문 콘텐츠 공급업체  
디앤씨미디어, 미스터 블루, 키다리 스튜디오 등
- 웹툰 플랫폼: 봄툰, 레진코믹스, 델리툰 등
- 애니메이션 및 관련 콘텐츠 제작업체: 대원미디어 등
- 웹툰, 웹소설, 전자책 제작 및 유통업체: 리디북스 등
- 영화 제작업체
- 웹툰 광고업체

### 학교 생활



### 웹툰과 일러스트, 전자출판과 애니메이션 영상까지!

#### ■ [23 경기 국제웹툰페어] 우리과 부스



#### ■ [23 WINTER 코믹월드] 우리과 부스



#### ■ 학과 유튜브 채널 운영



웹툰출판미디어과  
유튜브 공식채널  
@sauwebtoon



## 뉴케이팝학과

DEPARTMENT OF NEW K-POP

K-POP 대중문화 산업에 필요한  
창의적인 원소스 멀티유즈 아티스트 양성!

**상담교수**  
교수명 박유진  
연락처 031-490-9022

**학과사무실**  
연락처 031-490-9020

### 학과소개

뉴케이팝 학과는 현재 대중문화 산업에서 요구하고 필요로 하는 최적화된 케이팝 아티스트의 역량 향상에 목표를 두고 춤, 노래, 랩, 디제잉 등의 퍼포먼스는 기본, 직접 곡을 만들 수 있는 송라이팅과 홀레코딩, 그리고 프로듀싱 능력 및 다양한 멀티 미디어 콘텐츠 제작과 실습까지 본인이 원하는 만큼 직접 선택할 수 있도록 특성화된 교육과정이 설계되어 있으며, 3년이란 과정을 통해 모든 역량을 갖추어 더 많은 경쟁력과 비전을 얻을 수 있습니다. 또한 프로페셔널한 플레이어들을 신속, 정확하게 양성하여 대중문화 예술분야로 진출 할 수 있도록 '영어기초 및 토익스피킹', '스타일링', '비즈니스 매너', '조기 취업 프로젝트' 등 전공 이외 뉴케이팝 학과만의 특화되고 고도화된 교육서비스를 제공하고 있습니다.

\*전공 : K-POP Artist \*전공 내 세부전공 : 보컬 / 댄스 / 랩 / DJ / 프로듀서

### 진출분야

K-POP 스타, 1인 크리에이터, 보컬리스트, 댄서, 랩퍼, DJ, 보컬트레이너, 댄스트레이너, 힙합프로듀서, 스트리트댄서 크루, 안무가, 코러스가수, 유튜버, 방송연예인, 모델, 극단, 공연기획사, 엔터테인먼트 업체, 미디어 관련회사, 기획사 A&R 및 마케팅 등

### 졸업생 진출산업체

각 방송국 및 외주제작사, 연예 엔터테인먼트사, 문화예술관련 공공기관, 보컬/댄스 아카데미, (주)뮤직엔뉴, (주)뽕야네트웍스, 미러블뮤직, (주)인터커뮤니케이션, (주)스토리드림, 브로스댄스 스튜디오, 조이댄스뮤직 아카데미, J댄스 아카데미, 원테이크 미디어, 쇼플레이, 합람레이블 영앤리치 레코드, 레더비, 채널7, 서울음악출판사

### 학과주요시설



### 뉴케이팝 학과 SNS 바로가기



### 세부전공별 현역 셀럽 교수진

1. 프로듀서 김원준교수(국민애창곡 '쇼'를 부른 K-POP 싱어송라이터)
2. 보컬 간미연교수(베이비복스 메인 보컬리스트)
3. 댄스 박준희교수(걸그룹 '여자친구' 안무감독)
4. 랩 소울다이스 디테오교수(쇼미더머니2 우승)
5. DJ S2&R2교수(UMF,WDF등 페스티벌 메인 스테이지 디제이)



### K-POP 현장중심 실무능력을 위한 3단계 프로덕션 교육

뉴케이팝 학과는 실무중심의 차별화된 교과목 클래스를 통해 K-POP 음악산업 시스템 기반의 교육과정을 3년동안 3단계 레벨 업 '스텝 바이 스텝' 수업방식의 특화된 3단계 프로덕션 교육으로 현장중심의 강한 프로페셔널을 만듭니다.



### 공연 프로젝트 참여 및 오디션 등 다양한 기회제공

대형 매니지먼트 등 비록 다수의 산학협력 최강라인업을 통한 공연 프로젝트와 오디션을 통해 K-POP 아티스트의 개인역량을 높이고 다양한 행사 참여를 통한 무대경험과 개인 소득을 지원하고 있습니다.







## 실용음악과

DEPARTMENT OF APPLIED MUSIC

대중음악 산업을 이끌어가는  
글로벌 뮤지션 양성!

**상담교수**  
교수명 강희  
연락처 031-490-8969

**학과사무실**  
연락처 031-490-8965

### 학과소개

신안산대학교 실용음악과는 빠르게 발전하는 21세기 음악 환경에 따라 그에 맞게 음원 창작자와 공연 실적자 양성에 목표를 두고 있습니다. 심화된 전문 교육과정을 통해 음악인으로 성장할 수 있도록 체계적이고 다양한 실전 커리큘럼으로 강화하여, 각 분야 전문 교수진들의 일대일 개인맞춤형 전공실기 교육과 작사, 작곡, 편곡, 연주부터 레코딩, 믹싱, 마스터링 그리고 디지털 음원제작과 유통, 모바일 영상음악 콘텐츠 제작, 그리고 A&R 및 바이럴 마케팅까지! 학과만의 특화된 프로젝트와 다양하고 심도 있는 교육과 함께 전문적이고 실무능력을 갖춘 완벽한 아티스트 꿈을 이곳에서 실현하길 바랍니다.

### 진출분야



**대중음악 플레이어**  
가수(싱어송라이터, 뮤지컬배우 등), 공연연주자, 방송하우스밴드 등 실제 현장의 실연자

**대중음악 창작자**  
작사가, 작곡가, 편곡가, 탭라이너(멜로디 메이커 & 가이드보컬), 비트&트랙메이커 등 저작자

**전문 세션연주자**  
대중음악 제작 레코딩 스튜디오전문세션연주자

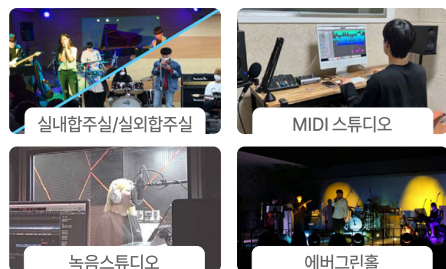
**음악교육자**  
엔터테인먼트 회사 및 교육기관(학교, 아카데미), 산업 현장의 교육자

**그외 대중음악 산업 내 직업군**  
방송 및 공연 음악감독, 음향감독, 레코딩엔지니어, 믹스 & 마스터엔지니어, 음악평론가, 보컬디렉터, 엔터테인먼트 A&R 및 마케팅 등

### 졸업생 진출산업체

하이브엔터테인먼트, 한국음악저작권협회, 대중음악콘텐츠학회, 쿨뮤직스튜디오, 그루브뮤직 스튜디오, 그루브앤밸런스, 트웰브트뮤직, (주)반전의모미, 레인엔터테인먼트, (주)파인아트컴퍼니, 엠큐컴퍼니, (주)바이콤, 애터미사업총괄본부ENM 사업부, (주)얼터(ALTER), 드림트리(음악문화전반 사회적기업), 카네티스예술기획

### 학과주요시설



### 한국음악저작권협회의 협약으로 부담 없는 저작권 등록비용

저희 실용음악과는 한국음악저작권협회의 협약 체결을 통해 가입 등록비의 75퍼센트 감면 혜택으로 학생들의 부담을 대폭 줄이고, 모든 재학생들의 저작권 등록을 통해 권리 보호 및 실질적인 수익이 되는 음원창작자로 성장하도록 교육 지도합니다.

**\*2024학년도 졸업생 전체 30명 한국음악저작권협회 등록완료**

### 모든 전공생들이 음악 저작권자!

신안산대학교 실용음악과 모든 전공생들은 체계적이고 다양한 실전 커리큘럼을 통해 작사, 작곡, 편곡, 연주, 믹싱 및 마스터링 등의 모든 과정에 솔로/그룹으로 참여하여 자작곡 음원을 제작, 발매함과 동시에 음악 저작권자가 됩니다. 그로 인해 창작곡에 대한 권리뿐만 아니라 저작료 수익 창출을 통한 실질적인 이득을 취하게 됩니다.

### 다양한 프로젝트를 통한 프로듀서 능력 UP!



요즘 1인 프로듀서 능력이 필수인 만큼 학과 졸업 기준이 되는 창작음원 제작, 발매, 공연까지 졸업작품 발표를 위한 아티스트 프로젝트를 통해 모든 전공생들은 전문적이고 실무능력을 갖춘 음악 프로듀서로 성장할 수 있습니다.

### 국가자격증 '문화예술교육사' 취득과정 개설!



한국문화의 글로벌 활동을 통해 문화예술분야가 각광받고 있으며 인재수요 증가, 예견되어 있는 밝은 전망과 더불어 정부에서도 문화교육의 발전과 체계화를 위해 정책으로 확대 지원하고 있습니다. 문화예술교육사의 직업은 전공 예술분야에만 국한하지 않고, 관리자, 지역 전문가 문화예술교육 기획 및 실행, 문화예술행정 등 다양한 활동을 하며, 공연장 박물관 미술관 도서관 문화의집 등 공공립 교육시설에서 활동 할 수 있으며, 문화예술교육을 필요로 하는 공공연력 및 민간 연력에서 활동할 수 있습니다. 이러한 양성과정을 우리 실용음악과에 정식적으로 도입하였습니다.



## 스포츠지도과

DEPARTMENT OF SPORTS COACHING

스포츠지도과, 국민의 복지와  
건강을 위한 스포츠 가치 증진!!!

**상담교수**  
교수명 전찬수  
연락처 031-490-6079

**학과사무실**  
연락처 031-490-8940

### 학과소개

현대인의 스포츠 활동 참여 증가로 인하여 스포츠 문화의 가치가 높아지고 스포츠에 대한 전문성이 요구되고 있습니다. 국민들의 복지와 건강을 위한 스포츠 프로그램 개발 및 지도, 인구 고령화에 따른 실버케어 시스템이나 장애인 등 소외계층을 위한 스포츠 시설, 지역사회 스포츠 문화 개선 및 발전을 위한 전문 스포츠 인재 양성 등 다양한 방면으로 전문적인 지도자가 필요한 만큼 스포츠지도과에 대한 관심은 지속될 것으로 보입니다. 따라서 스포츠지도과는 다양한 스포츠 분야에서 활동할 수 있는 능력을 함양시키기 위해 스포츠 현장 체험과 실전 경험을 중심으로 이론 및 실무 능력을 갖춘 전문 스포츠지도자를 양성하기 위한 교육을 실시하고 있습니다.

### 진출분야

**생활체육지도자**(특수, 노인, 장애인, 성인, 유소년 등), 방과 후 학교체육(스포츠강사), 전문스포츠지도자, GX(Group Exercise)지도자(댄스, 스피닝, 필라테스, 요가 등), 유아체육지도자, 스포츠클럽 지도자, 수상안전요원, 경기기록원, 종목별 심판, **태권도 사범**, 협회 및 프로그단 스포츠경영 및 마케팅 관리자, 피트니스 시설관리 및 운영, **체육 관련 공공기관**(문화체육관광부, 국민체육진흥공단, 각 시도별 체육회 등), 공공 생활스포츠 시설관리 및 운영 등

### 졸업생 진출산업체

레저 및 스포츠 관련 시설(피트니스센터, 요가, 필라테스, 전문PT샵 등), 스포츠 매니저먼트 기획사, 스포츠에이전시, 스포츠 관련 용품 기업 및 전문점, 골프산업(골프장, 아카데미, 골프연습장 등), 무도 전문 도장, 운동처방센터, 수련원, 문화센터, 생활체육시설, 노인복지관, 사회복지관, 국민체육진흥공단, 대한체육회, 태권도 진흥재단 등 공공기관, 정무기관 및 사설기관의 경호·보안 부서, 국민체력 100 및 공공스포츠센터 및 각종 스포츠 헬스케어 기관 등

### 학과주요시설




### 현장중심교육



- 수원 KT위즈 경기장 방문**  
 스포츠 현장 실무 중심 교육의 일환으로 수원KT위즈파크에 방문하여 프로야구 산업 관련 실무 경험
- 하·동계스포츠수업**  
 매년 하계스포츠 수업으로 경기도 가평에 위치한 북한강에서 수상스키 수업 실시  
 매년 동계스포츠 수업으로 강원도에 위치한 웰리힐리파크에서 스키 수업 실시
- 골프산업현장탐방**  
 경기도 파주에 위치한 서원밸리CC에서 개최한 BMW 레이디스 챔피언십 대회 MARSHAL로 참석

### MOU 협약 체결

 **운동의 모든 것 MOU**  
피트니스대회 주최, 주관 단체인 운동의 모든 것(musa & wngp)과 산학 협력 협약 체결


### 취업 및 연계과정 업체

PEC 유소년 스포츠, 스포츠 아일랜드, IPOOL 어린이수영장, S바디워크 필라테스, 경희특수발달재활센터, 파인 허스트 골프클럽, 그린로드(유아체육), 가스텔바작(골프의류 및 용품), 레저메카(하계 수상스포츠, 동계스포츠), Wave park, 제이앤씨 볼링센터 등



# 편리한 교통으로 통학이 수월한 신안산대학교

 초지역에서 스쿨버스로 대학 정문까지 **3분**

 초지역에서 도보로 대학 후문까지 **5분**

수도권 어디서든 접근이 용이한 펜타역세권에 위치한 대학으로 대중교통을 이용한 통학이 편리하며 초지역에서 학교까지 무료로 이용 가능한 스쿨버스가 상시 운영되고 있습니다.

2025학년도  
신입생 모집요강

## 교통편

 지하철역 SUBWAY

 버스정류장 BUS

펜타역세권 (4호선/서해선/수인분당선/신안산선/KTX)

4호선 구간별 · 소요시간

4호선	오이도역	12분
	금정역	25분
	사당역	50분
	동작역	55분
	삼각지역	62분
	서울역	66분

서해선 구간별 · 소요시간

서해선	시흥시청역	11분
	신천역	19분
	소사역	27분

수인분당선 구간별 · 소요시간

수인분당선	오이도역	12분
	인천논현역	24분
	원인재역	26분
	수원역	28분
	송도역	38분
	인천역	44분
	기흥역	77분

교통의 중심이 되는  
펜타역세권 신안산대학교



신안산선 (개통예정)



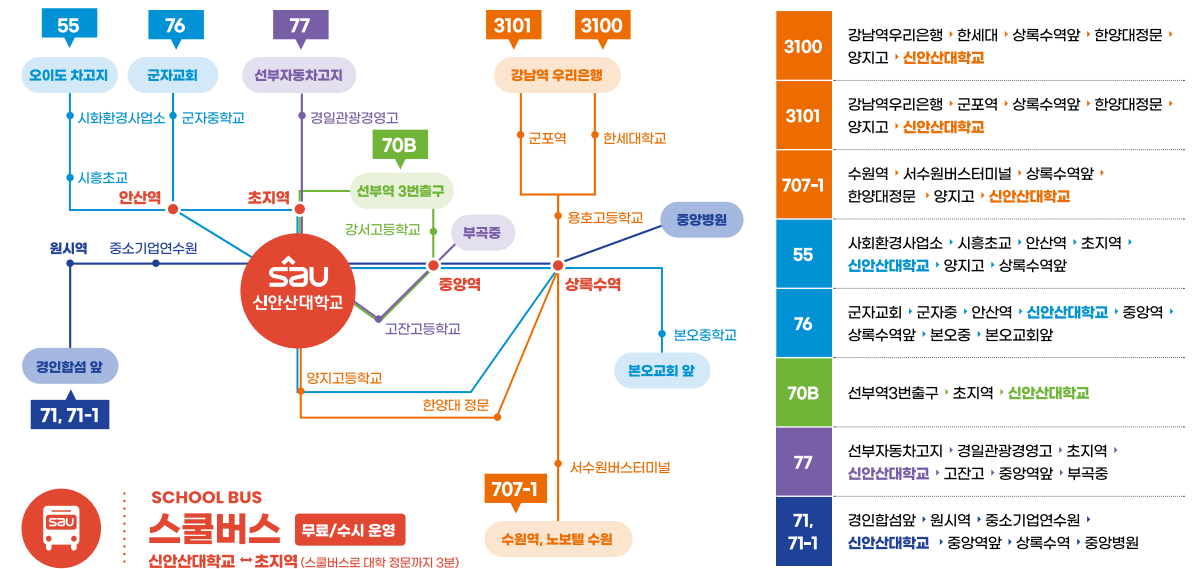
KTX (개통예정)



 지하철역 SUBWAY

 버스정류장 BUS

버스노선 (3100번/3101번/707-1번/55번/70B번/76번/77번/71,71-1)





신안산대학교  
2025학년도 신입생 모집요강



**SAU** 신안산대학교

15435 경기도 안산시 단원구 신안산대학로 135 (초지동 671)  
Tel 031-490-6511~2 Fax 031-494-1972