

# 2018학년도 신입생모집요강

- 수시1차 / 정원 외 전형 -



[2·3년제 대학]

신 안 산 대 학 교

[15435] 경기도 안산시 단원구 신안산대학로 135(초지동) 신안산대학교 교무입학처  
전화 031-490-6511~2 / 팩스 031-490-6199 / 입학홈페이지 <http://apply.sau.ac.kr>

# 목 차

I. 신안산대학교 소개 .....	1
II. 2018학년도 모집학과 .....	2
III. 2018학년도 수시1차 모집요강 .....	3
1. 모집학과 및 모집인원 .....	3
2. 전형일정 .....	4
3. 지원방법 및 원서접수비용 .....	5
4. 면접·실기고사 주요사항 .....	5
5. 지원자격 및 제출서류 .....	6
6. 전형방법 .....	7
7. 동점자 처리기준 .....	9
8. 총원합격자 선발방법 .....	9
IV. 공통사항 .....	10
1. 입학 상담 및 학과코드 안내 .....	10
2. 신입생 등록금 .....	10
3. 유의사항 .....	11
4. 학교생활기록부 교과성적 등급 및 검정고시자 비교내신 산출환산표 .....	11
5. 대중교통 .....	12
V. 2018학년도 신안산대학교 신입생 모집안내 .....	13
1. 2018학년도 입학전형일정 .....	13
2. 2018학년도 입학전형 방법 .....	13
3. 2018학년도 모집인원 및 인원 .....	13
4. 전년도(2017학년도)입시결과 .....	14

# 1. 신안산대학교 소개

## 진실함과 배려의 삶을 실천하는 대학 신안산대학교

### 신안산대학교는

자신의 분야에서 최선을 다하는  
이 시대의 진정한 능력자를 키웁니다.



### 신안산대학교는

세계를 향한 넓은 가슴과  
미래를 향한 힘찬 도전이  
아름답습니다.



### 신안산대학교는

기업과 사회로부터 인정받고  
인음을 주는 인재를 양성합니다.



안산 고잔 신도시 중심에 위치하고 있는 신안산대학교는 지하철4호선 초지[후문까지 도보로 700M]역으로 연결되는 편리한 교통과 20만평 교지에 조성된 아름다운 캠퍼스를 자랑하는 대학으로 대학문화를 선도하고 있습니다.

한편, 신안산대학교는 어학우수학생들에게 미국, 영국, 캐나다, 호주, 일본, 중국, 필리핀 등의 자매대학으로 해외문화 체험과 어학연수를 지원하고 있으며, 『호주Melbourne Polytechnic대학』과의 복수학위과정 등 다양한 학사 프로그램을 운영함으로써, 글로벌 인재를 양성하고 있는 젊고 미래지향적인 대학교로 평가받고 있고 있습니다.

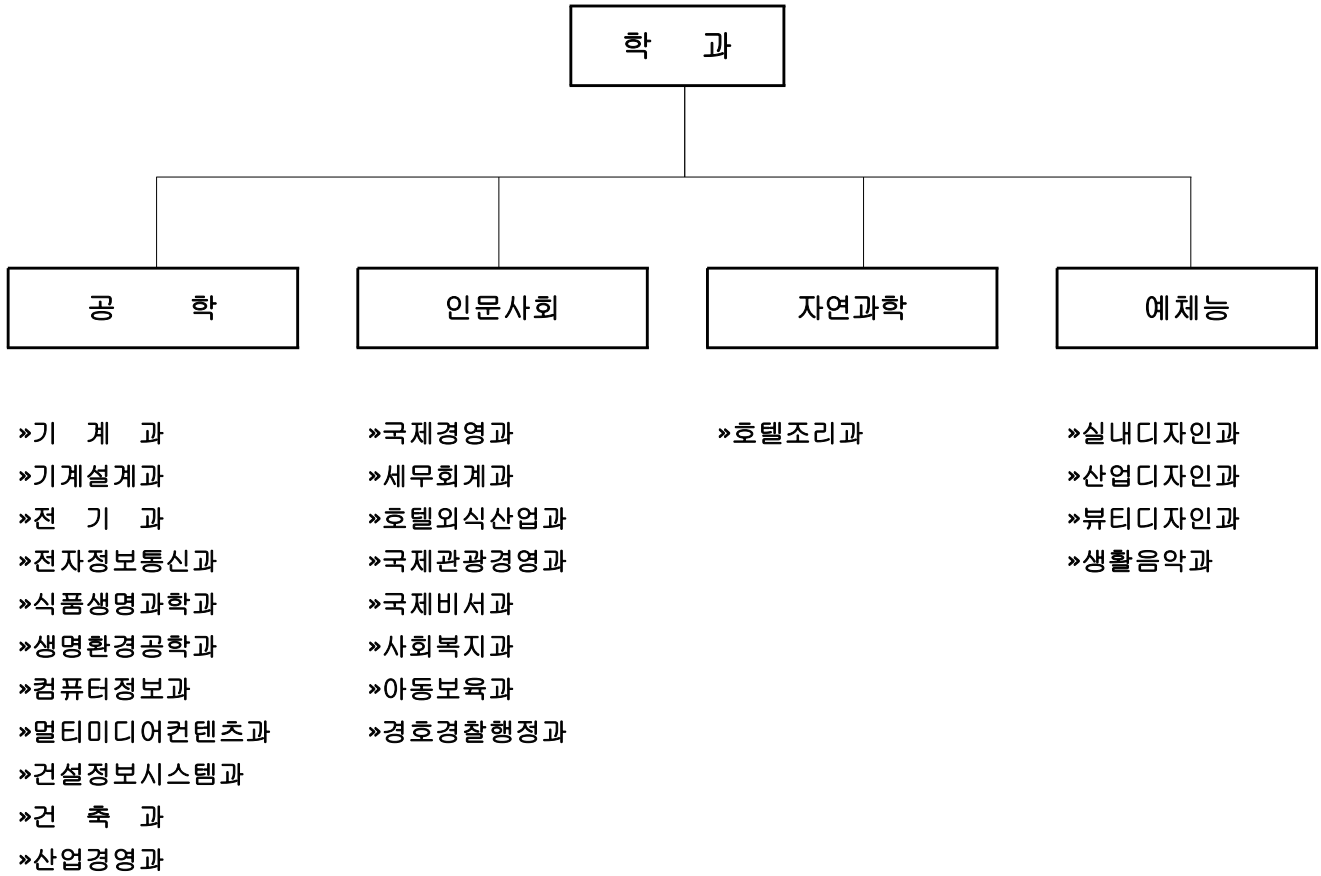
**1 학생중심의 최첨단 캠퍼스와 다양한 미래를 제시하는 교육프로그램**  
최신시설의 실험실습실과 최첨단 전자도서관 등 각종 교육서비스를 받을 수 있는 시스템과 자유로운 분위기의 학습공간, 그룹 토론을 위한 스터디룸, 그리고, 대학문화를 마음껏 누릴 수 있는 다양한 프로그램을 운영함을 물론 학생들의 여가활동과 건강증진을 위한 최신식 스포츠 활동 공간이 마련되어있다. 또한 교수 학습지원센터와 학생생활상담센터를 운영하여 다양하고 수준 높은 교육서비스 제공하고 전문상담사의 심리상담과 대학생활 지도로 학생들의 대학생활 만족도는 높이고 있습니다.

**1 해외연수 및 외국어교육 프로그램**  
매년 150여 명의 해외연수 장학생을 선발하여 자매대학으로의 어학연수와 해외문화체험, 해외인턴십 등을 실시하고 있으며, 학생들의 어학능력강화를 위하여 TOEIC 특강을 비롯하여 원어민 교수님이 진행하는 잉글리쉬 카페를 상시로 운영하고 있다. 또한, 기독교 정신을 바탕으로 예수 그리스도의 복음을 전하고 세계 선교에 동참하는 대학으로 방학 중 해외자원봉사 및 비전트립(구. 해외선교활동)을 지원하고 있습니다.

**1 산학협력 네트워크를 통한 현장중심형 인재양성**  
산학협력을 통한 지속적인 인력수급과 함께 산업체 인사들과 공동 컨소시엄 구성하여 다양한 산업구조 및 직종에 탄력적으로 대응 가능한 교육은 물론 기업정보와 기술을 대학에 접목, 기업이 원하는 인재를 양성하는 산학협력 네트워크를 가동하고 있으며, 학과별 특성에 맞는 기업탐방 및 체험학습프로그램 그리고, CEO의 특강을 통한 기업의 이해와 인식개선 프로그램 등을 다양하게 운영하고 있습니다.

**1 취업지원프로그램**  
대학(교) 최초로 기업인사담당자와 취업전문강사가 지도하는 취업특강(교양필수)과목 운영하고 있으며, 사회에서 요구하는 인재를 양성하기 위하여 산업체 초청 특강, 대기업 입사지원 프로그램, 취업컨설팅, 취업캠프 등 다양한 취업지원프로그램을 통하여 취업역량을 강화시키고 있습니다. 또한 단기간에 취업스펙을 갖출 수 있도록 자격증 취득 프로그램을 운영하며, 글로벌 인재 양성을 위하여 해외취업 지원프로그램을 운영하고 있습니다.

## II. 2018학년도 모집학과



# Ⅲ. 2018학년도 수시1차 모집요강

## 1. 모집학과 및 모집인원

학과	모집인원	정원내				정원외		
		수시1차				농어촌 출신자	기초생활 수급자 및 차상위계층	특성화고졸 재직자
		특별						
		고교유형별		대학자체기준				
		일반과정 졸업자	전문(직업) 과정 졸업자	자기추천자	어학능력 우수자			
기계과	80	30	5	6		2	3	1
기계설계과	80	21	5	20		2	3	1
전기과	120	40	8	15		2	4	1
전자정보통신과	70	20	4	14		2	3	1
식품생명과학과	120	35	8	30		2	5	1
생명환경공학과	80	30	5	8		2	3	1
컴퓨터정보과	70	20	4	14		2	3	1
멀티미디어콘텐츠과	40	12	2	4		1	1	1
건설정보시스템과	70	28	4	6		2	4	1
건축과[3년]	70	28	4	6		2	4	1
실내디자인과[3년]	70	25	4	14		2	4	1
산업디자인과	70	24	4	7		2	4	1
산업경영과■	105	40	8	8		2	7	1
국제경영과	70	25	4	7	2	2	3	1
세무회계과	80	26	5	10		2	3	1
호텔조리과■	105	25	6	24		2	7	1
호텔외식산업과	80	16	5	20	2	2	3	1
국제관광경영과●	105	29	5		12	2	7	1
국제비서과	80	28	4	16		2	3	1
사회복지과■	70	27	4	7		2	3	1
아동보육과	40	14	2	6		1	1	1
뷰티디자인과	110	30	4	27		2	5	1
경호경찰행정과	75	20	4	16		2	4	1
성예미인 과	보컬	35				-	-	
	피아노							
	기타							
	베이스							
	드럼							
	작곡							
<b>합 계</b>	<b>1,895</b>	<b>593</b>	<b>108</b>	<b>285</b>	<b>16</b>	<b>44</b>	<b>87</b>	<b>23</b>

- 1) 모집학과 및 모집인원은 교육부 정원조정결과에 따라 변경될 수 있으므로 대학 입학홈페이지 참조
- 2) 본 대학은 수시6회 제한 규정이 적용되지 않으며, 학과 간 복수지원은 횡수제한이 없으나 수시1·2차 「대학자체기준」 전형만 복수지원불가
- 3) 수시1차 「대학자체기준」은 지원자격을 참조하여 지원하며, 본 대학 성적산정기준 학생부교과 7.0등급이하는 선발하지 않음. 단, 어학능력우수자 제외
- 4) 수시1차 「전문(직업)과정졸업자전형」의 지원자격에 일반(인문)고등학교 출신 중 직업과정위탁교육생을 포함함.
- 5) 모집차수별 각 전형에서 미달 시에는 「일반과정졸업자」 및 「전문(직업)과정졸업자」 전형에서 상호충원하며, 미충원인원은 정시모집에 포함하여 총원
- 6) 정원 외전형은 수시1·2차에 선발하며, 지원 및 등록결과에 따라 다음 모집차수에 추가모집하며, 학과별 모집인원은 변경될 수 있음.
- 7) ●국제관광경영과는 호주 Melbourne Polytechnic대학교 복수학위 과정이며, ■산업경영과, 호텔조리과, 사회복지과는 4년제 학사학위 운영학과임.
- 8) 수업연한은 2·3년제임.

## 2. 전형일정

구분		일정	유의사항
원서접수	인터넷	2017.09.11(월) ~ 2017.09.29(금)	· 접수대행사 : 유웨어플라이, 진학사어플라이(24시간 접수) · 마감일 24:00까지 접수자에 한함. · <b>검정고시 온라인 제공동의 신청 : 2017.09.04(월) ~ 17(일)</b>
	방문접수	2017.09.25(월) ~ 2017.09.29(금)	· 본 대학교 교무입학처(본관 1F) · 기간 중 10:00 ~ 17:00 · 토·일요일, 공휴일은 접수하지 않음.
제출서류마감		2017.10.13(금)	· 등기우편, 본 대학으로 직접 제출 또는 기타의 방법 · 마감일 17:00 이전 도착분에 한함.
면접고사		2017.10.20.(금)	· <b>자기추천자, 어학능력우수자전형 지원자만 해당</b> · 고사시간 및 장소는 별도고지 · 면접 주제는 '입학홈페이지'에서 확인가능
합격자발표		2017.10.27(금)	· 최초합격자에게는 개별통지 없음. · 입학홈페이지 및 ARS 060-700-3311[대학코드77]
등록기간		2017.12.18(월) ~ 2017.12.21(목)	· 기업은행 전국지점 · 입학홈페이지에서 고지서 출력가능 · 등록문의 : 사무처 경리계(031-490-6031)
총원합격발표 및 등록기간		2017.12.22(금) ~ 2017.12.29(금)	· 총원합격자 발표 : 입학홈페이지 및 개별통보 · 총원합격자 중 <b>1시간이내 5회이상</b> 전화기 꺼짐, 결번, 전화안받음으로 합격통보 불가능자는 연락두절로 인한 「 <b>합격통지 불가능자</b> 」로 <b>불합격</b> 처리되며, 어떠한 사유로도 이의를 제기할 수 없음. · 총원등록은 발표 시 안내기한 이내로 함.

- 1) 서류제출처 : [15435] 경기도 안산시 단원구 신안산대학교 135(초지동) 신안산대학교 입시담당자 앞
- 2) 수시1·2차 합격자는 등록기간 내에 예치금을 납부하지 않을 경우 **등록을 포기하는 것으로 간주하여 불합격** 처리됨.
- 3) 예치금 납부 후 2018학년도 입학등록금이 확정되면 예치금을 공제한 차액의 잔여등록금을 **정시 등록기간[2018.02.07(수) ~ 09(금)]** 내에 납부 하여야하며, 납부하지 않을 경우 **등록을 포기하는 것으로 간주하여 불합격** 처리됨.
- 4) 합격자에게 부여한 별도의 개인 가상계좌번호(신안산대 0000로 부여)로 납부하며, 납부 후 원서에 첫 번째 전화번호로 입금 확인 문자가 발송됨.
- 5) 입금증 등에 표시된 받는 사람(예금주명) 및 계좌번호를 확인할 것. **입금 부주의로 인한 불이익은 지원자의 책임임.**
- 6) **국가유공자** 본인 또는 자녀의 경우 본 대학 학생처(031-490-6021)로 문의 후 별도로 등록
- 7) 입학포기
  - 직접방문 또는 인터넷(입학홈페이지 내)으로 입학포기원 접수가능
  - 인터넷 포기자는 **2018.02.26(월) 15시까지만 가능**, 환불은 원서 상의 계좌정보에 의하며 접수당일 16시 후에 일괄처리
  - 직접방문 포기자는 수험생 및 보호자의 도장, 신분증 단, 보호자만 방문 시 가족관계를 증명할 수 있는 건강보험증 또는 등본 지참, 10~16시까지는 즉시 환불
- 8) 등록금 환불(교육부령 제1호 : 대학등록금에 관한 규칙 제6조제2항에 의거)

학기개시(입학일)전일까지	· 입학금 및 등록금전액 환불
학기개시일부터 30일 경과 전	· 입학금전액 환수                      · 수업료의 5/6에 해당하는 금액환불 [환불은 '학교수업료 및 입학금에 관한 규칙'에 의거하여 처리함.]

- 9) 수시모집에 **복수합격한자**는 등록기간 내에 **1개 대학에만 등록**하여야하며, 등록에 관계없이 **총원합격한 자를 포함하여 정시 모집에 지원할 수 없음.**

### 3. 지원방법 및 원서접수비용

지 원 방 법	전 형 료	
<ul style="list-style-type: none"> <li>· <b>복수지원 허용범위</b> 가. 본 대학은 <b>수시6회 제한 규정이 적용되지 않으며</b>, 학과 간 <b>복수지원이 가능</b> (단, <b>대학자체기준전형간 복수지원만 불가</b>) 나. 수시모집기간 중 전문대학 간 또는 전문대학과 대학(교육·산업대학 포함)간의 복수지원가능</li> </ul>	기본전형료	20,000원
<ul style="list-style-type: none"> <li>· <b>복수지원 금지</b> 가. 수시 최초합격자 뿐만 아니라 총원합격자도 학생의 의사여부 및 등록여부와 상관 없이 정시 및 추가모집에 지원금지 나. 「대학(산업대학, 교육대학, 전문대학 포함)」과 「특별법에 의해 설치된 대학(전문대학 포함), 각종학교」 간에는 복수지원과 이중등록 금지원칙을 적용하지 않음. 다. 상기의 복수지원 허용범위 및 복수지원 금지와 관련하여 위반 사실이 발견될 시 원서접수가 불가할 수 있음.</li> </ul>	고사전형료	15,000원
<ul style="list-style-type: none"> <li>· <b>전형료</b> 가. <b>전형료 사용 후 잔액환불은 「고등교육법시행령」 규정에 준하며</b>, 인터넷 원서접수 업무위탁(유웨이·진학사) 수수료는 제외 후 정산 나. 고사전형료 : 면접고사[<b>대학자체기준 전체</b>]전형은 기본전형료 외 <b>고사전형료를 추가 납부</b> 다. <b>국가유공자</b> 본인 또는 자녀의 경우 전형료 50%감면</li> </ul>	정원외 전형료	면제
	인터넷 원서접수 업무위탁 수수료 (유웨이·진학사)	5,000원

### 4. 면접고사 주요사항

모집단위	전 형	학 과	내 용	일시 및 장소
수시1차	자기추천자	전체학과 (관광, 음악과 제외)	<ul style="list-style-type: none"> <li>· 질문과 답변 형식의 문답식 면접(전공적성 및 인성)</li> <li>· 면접 주제는 '<b>입학홈페이지</b>'에서 확인 가능</li> </ul>	2017.10.20(금) 시간/장소 추후공지
	어학능력우수자	국제관광경영과	<ul style="list-style-type: none"> <li>· 영어, 일본어, 중국어 택1</li> </ul>	
		국제경영과 호텔외식산업과	<ul style="list-style-type: none"> <li>· 어학 주제는 '<b>입학홈페이지</b>'에서 확인 가능</li> <li>· 5가지 주제 중 본인이 택1</li> <li>· 해당언어로3분간 주제발표</li> <li>· 지원인원 비율 선발(관광)</li> </ul>	
<b>유의사항</b>		<ul style="list-style-type: none"> <li>· 상기의 전형 외에는 면접 또는 실기고사를 시행하지 않음.</li> <li>· 준비물 : 신분증(미지참시 응시 불가) · 수험생은 고사접수 후 고사시간 30분전까지 입실완료</li> <li>· <b>복장이 불량한 자</b>는 고사장 <b>입실에 제한</b>을 받을 수 있음.</li> <li>· 상기의 각 고사에 응하지 않는 자 및 참가태도가 불량한 자는 <b>불합격</b> 처리됨.</li> <li>· 상기의 고사에 관련하여 <b>부득이한 사정에 의한 불참자</b> 중 고사전형료 환불을 요청할 수 있음.</li> </ul>		

## 5. 지원자격 및 제출서류

구 분		내 용		
공통 사항	모집대상	<ul style="list-style-type: none"> <li>· 고등학교 졸업(예정)자 또는 법령에 의하여 이와 동등 이상의 학력이 있다고 인정된 자 (고등교육법 제33조, 초·중등교육법시행령 제98조에 의거)</li> <li>· 각 모집전형의 지원자격 중 기타 관련한 사항은 본 대학 입학전형관리위원회 심의 후 인정함.</li> </ul>		
	제출서류	<ol style="list-style-type: none"> <li><b>1. 입학원서 1부</b>(본 대학 소정양식) <ul style="list-style-type: none"> <li>▶인터넷접수자는 별도로 입학원서를 제출하지 않음.</li> </ul> </li> <li><b>2. 고등학교 졸업(예정)자 : 학교생활기록부 1부</b> <ul style="list-style-type: none"> <li>· 2013년 이전 졸업자는 반드시 제출</li> <li>· 2013년 졸업자~2018년 2월 졸업예정자 중 학생부 온라인 자료 제공에 동의하지 않은 자와 제공대상 제외자는 반드시 제출</li> </ul> </li> <li><b>3. 검정고시출신자 : 검정고시 성적증명서 1부(복사본 불가)</b> <ul style="list-style-type: none"> <li>· 온라인 제공 희망자는 [<a href="#">대국민서비스 홈페이지</a>]에서 온라인 제공 서비스를 신청</li> <li>· 2013년 이전 검정고시 합격자는 반드시 제출</li> <li>· 2013년 ~ 2018년 검정고시 합격자 중 검정고시성적 온라인 자료 제공에 동의하지 않은 자는 <b>반드시 제출</b></li> </ul> </li> </ol>		
특별 전형	고교 유형 별	일반 과정 졸업자	지원자격	<ul style="list-style-type: none"> <li>· <b>일반</b>(특목, 자율고 포함) <b>고등학교</b> 졸업(예정)자 및 검정고시출신자</li> <li>· 구. 종합고등학교 일반과정 및 보통과정 등 졸업(예정)자</li> </ul>
		전문 (직업) 과정 졸업자	지원자격	<ul style="list-style-type: none"> <li>· <b>전문과정</b>(특성화고 및 실업계) <b>고등학교</b> 졸업(예정)자</li> <li>· 일반고등학교 재학생 중 <b>직업과정</b> 이수자 또는 이수 중 인자</li> <li>· 구. 종합고등학교 실업과정 및 전문과정 등 졸업(예정)자</li> <li>· 대안학교 출신자 및 검정고시출신자는 지원불가</li> </ul>
	대학 자체 기준	자기 추천자	지원자격	<ul style="list-style-type: none"> <li>· 모집학과에 대한 <b>뚜렷한 학습의지와 진로에 대한 확신</b>이 있는 자</li> <li>· 면접 주제는 '<a href="#">입학홈페이지</a>'에서 확인 가능</li> </ul>
			제출서류	· 공통제출서류( <a href="#">자기소개서</a> 및 <a href="#">교사추천서</a> 제출없음.)
		어학 능력 우수자	지원자격	<ul style="list-style-type: none"> <li>· 모집학과에서 요구하는 <b>영어/일본어/중국어</b> 중 구술발표가 가능한 수준의 언어능력 소지자</li> <li>· 어학 주제는 '<a href="#">입학홈페이지</a>'에서 확인 가능</li> <li>· <b>학생부 교과 7.0등급이하 제한 없음.</b></li> </ul>
			제출서류	· 공통제출서류
	정 원 외	농·어촌 출신자	지원자격	<ul style="list-style-type: none"> <li>· 농·어촌(읍·면 단위)에 소재하는 고등학교의 <b>1년 이상 교육과정</b>을 이수한 졸업(예정)자</li> <li>- 농·어촌지역 소재 특수목적고 중 「초·중등교육법 시행령」 제90조 1항 제5호에서 제8호까지의 규정에 해당하는 과학고, 외국어고, 예술고, 체육고 출신자와 고등학교 졸업학력 검정고시에 합격한 자는 제외</li> <li>- 경과조치 : 고등학교 소재지 및 거주지가 졸업이후 또는 재학 중 행정구역 개편 등으로 변경된 경우에는 고교 입학 당시를 기준으로 인정함.</li> <li>· 해당지역 '<a href="#">입학홈페이지</a>'에서 확인 가능</li> </ul>
			제출서류	· 공통제출서류 및 필요시 추가서류제출이 요청될 수 있음.
기초 차상위		지원자격	· 원서접수 마감일 기준 국민기초생활보장법 제2조 제1호에 따른 <b>복지급여 수급자</b> 및 제11호에 따른 <b>차상위계층</b> 으로 지정된 자 또는 그의 자녀(소년·소녀가장 및 아동복지시설 지원자 포함.)를 포함한 우선돌봄 차상위 가구	
		제출서류	· 공통제출서류 및 기초생활수급자, 차상위계층(차상위 본인부담금 경감, 장애수당, 장애인연금 부가급여, 지활급여, 한부모가정 지원급여 수급, 우선돌봄 차상위가구)증명서류 · 원서접수일 기준 <b>7일 이내 발급</b> 한 서류만 인정	
특성화고 졸업재직자		지원자격	<ul style="list-style-type: none"> <li>· 일반고 재학중 <b>1년 이상 직업교육훈련과정</b>을 이수하고 일반고를 졸업한자</li> <li>· <b>산업수요 맞춤형고, 특성화고, 학력인정 평생교육시설 중 특성화고</b> 등에서 제공하는 것과 같은 교육과정을 운영하는 평생교육시설에서 해당 교육과정을 이수한 자</li> <li>· 상기의 교육기관(과정)에 <b>졸업자</b>로서 <b>근무경력이 3년 이상인 재직자</b></li> </ul>	
		제출서류	· 공통제출서류 및 산업체 4대보험서류, 경력(재직)증명서	



## 6. 전형방법

### 가. 전형배점(전형총점 100점-기본점수 20점포함)

전형구분			학과	학생부 (교과) ①	수능 ②	학생부 (비교과) ③	분야평가 ④
수시1차	특별	고교유형별	전체학과 (생활음악과제외)	100			
		일반과정졸업자					
	대학자체기준	전문(직업)과정졸업자	해당학과 (생활음악과제외)	20		30	50(면접)
		자기추천자					70(면접)
정원외	농·어촌/기초/ 특성화고졸재직자		해당학과	100			

① 학생부(교과) : 2-1학기 ~ 3-1학기 중 최우수 2개학기의 전과목 교과성적 평균등급

② 수능 : 반영하지 않음.

③ 학생부(비교과) : 1-1학기 ~ 3-1학기 5개학기의 무단결점수(평가점수 30점 중 무단결석 1일당 -6점 감점)

④ 분야평가 : 면접중심-자기추천자, 어학능력우수자

⑤ 「대학자체기준」 전형에서 학생부교과 7.0등급이하(단, 어학능력우수자전형 제외), 학생부비교과 및 분야평가점수가 '0'점시 선발하지 않음.

### 나. 학교생활기록부 교과성적 전형방법 및 산출방법

#### 1) 교과성적반영

구분	학과	반영방법
1999년도 졸업자 ~ 2018년도 2월 졸업예정자	전체학과	2-1학기 ~ 3-1학기 중 최우수 2개학기의 전과목 교과성적 평균등급
1998년도 이전 졸업자	전체학과	2-1학기 ~ 3-1학기 중 최우수 2개학기의 전 과목 <b>계열석차 백분율</b> 을 등급으로 환산(학교생활기록부 교과성적 등급 및 검정고시자 비교내신 산출 환산표 참조)
검정고시 출신자	전체학과	검정고시 과목별 취득성적에 의한 <b>비교내신</b> (등급) 적용 (학교생활기록부 교과성적 등급 및 검정고시자 비교내신 산출 환산표 참조)
유의사항	전체학과	<ul style="list-style-type: none"> <li>· 학생부교과성적 온라인자료제공에 동의하지 않은 자와 제공대상 제외자는 해당(고교 등)기관에서 제공된 사본을 제출하되 성적확인 및 성적환산이 불가능한 경우 <b>최저등급</b>부여</li> <li>· 외국고출신자를 포함한 학교생활기록부로 성적산출이 불가능한 경우 <b>최저등급</b>부여(단, 정원외 외국인전형 제외)</li> <li>· 과목별 석차가 표시되지 않은 과목(평어, 성취도 등의 기재과목)과 이수단위 미기재 과목은 미반영</li> <li>· <b>성취평가제</b>로 제공된 성적은 정규분포표에 의한 <b>9등급제로 환산하여 반영</b>하되 편차는 무시 단, 학생부에 원점수, 평균점수, 표준편차, 단위수가 제공되지 않은 경우 미반영</li> <li>· 기타 특이자는 본 대학 '입학전형관리위원회'와 '입시공정관리위원회'의 심의를 거쳐 결정함.</li> </ul>

2) 학교생활기록부 교과성적 산출방법

구분	2008년 ~ 2017년도 졸업자 및 2018년도 2월 졸업예정자		2008년도 이전졸업자
평균등급 산출방법	등급제평가	$\frac{\sum(\text{과목별 등급} \times \text{이수단위})}{\text{이수단위의 합}}$ ※소수점 여섯째 자리에서 절삭하여 다섯째 자리까지 구함.	$\{(\text{과목})\text{계열석차} \div \text{계열학생수}\} \times 100$ ※소수점 셋째 자리에서 절삭하여 둘째자리까지 구함.
	성취제평가	$Z = \frac{X - m}{\sigma}$ Z값을 정규분포표에 적용하여 등급으로 환산 후 이수단위를 반영산출 X:원점수, m:평균점수, σ:표준편차 ※소수점 여섯째 자리에서 절삭하여 다섯째 자리까지 구함.	
평균등급 반영비율 및 점수	<ul style="list-style-type: none"> <li>· [100 - {10 × (평균등급 - 1)}] × 각 전형별 반영비율</li> <li>· 각 전형별 반영비율은 성적배점표의 비율 참조</li> </ul>		

다. 학교생활기록부 비교과(무단결석만 반영)성적 반영방법 및 산출방법

구분	학생부적용자	검정고시 취득점수 적용자												
반영점수	전형총점 100점 중 30점													
반영기준	1-1학기 ~ 3-1학기의 무단결석 일수만 반영	<table border="1"> <tr> <td>0일</td> <td>100~95점초과</td> <td>3일</td> <td>75~69점초과</td> </tr> <tr> <td>1일</td> <td>95~83점초과</td> <td>4일</td> <td>69~61점초과</td> </tr> <tr> <td>2일</td> <td>83~75점초과</td> <td>5일</td> <td>61점이하</td> </tr> </table>	0일	100~95점초과	3일	75~69점초과	1일	95~83점초과	4일	69~61점초과	2일	83~75점초과	5일	61점이하
0일	100~95점초과	3일	75~69점초과											
1일	95~83점초과	4일	69~61점초과											
2일	83~75점초과	5일	61점이하											
산출방법	배점30점(무단결석 1일당 -6점 감점)	배점30점 - (취득평균점수를 환산반영)												

라. 수시 대학자체기준(자기추천자·어학능력우수자)전형 성적산출방법

전형구분	반영점수	성적산출방법	유의사항
자기추천자	전형총점 100점 중 50점	<ul style="list-style-type: none"> <li>· 전공적성 및 인성관련 질문과 답변 형식의 문답식 면접</li> <li>-전공적성25점(5단계평가) : 제시된 문항 중 본인이 뽑아 읽고 1가지를 1분30초 이내로 발표</li> <li>-인성관련25점(5단계평가) : 문항지침에서 본인이 뽑아 읽고 30초 이내로 답변</li> <li>-추가질문: 답변한 전공적성 및 인성관련 문항에 대하여 추가 질문을 할 수 있음.</li> <li>· 본 대학 성적산출기준 학생부교과 7.0등급이하는 선발하지 않음</li> </ul>	<ul style="list-style-type: none"> <li>· 고사에 응하지 않는 자 및 참가태도가 불량한 자는 불합격 처리</li> <li>· 면접 및 어학주제는 '입학홈페이지'에서 확인 가능</li> </ul>
어학능력우수자		<ul style="list-style-type: none"> <li>· 지원분야에 대한 외국어로 본인이 1과제를 선택하여 3분간 어학주제발표 및 전공적성, 인성면접</li> <li>-언어평가25점(5단계평가) : 언어평가(25점-언어구사력, 발음의 정도, 발표내용, 발표자세)</li> <li>-전공적성 및 인성25점(5단계평가)</li> <li>-추가질문: 발표한 문항에 대하여 추가질문을 할 수 있음</li> <li>· 학생부교과 7.0등급이하의 제한 없음.</li> </ul>	

1) 수시1 대학자체기준전형의 세부성적산출방법은 '입학홈페이지'에서 확인가능

## 7. 동점자 처리기준

구분	1 순위	2 순위	3 순위
수시1차	학생부성적 반영학기가 고학기인자	학생부성적 반영학기 과목수의 합이 높은자	학생부성적 반영학기 이수단위의 합이 많은자

## 8. 총원합격자 선발방법

- 최초합격자 중 미등록자 또는 등록포기자에 의한 결원시 예비후보자 등위 순으로 유선, 핸드폰, SMS 등으로 개별연락하고 전화녹취를 통하여 등록 의사를 분명히 밝힌 자(전화녹취)에 한함.
- 총원합격자 중 **1시간이내 5회이상** 전화기 꺼짐, 결번, 전화안받음으로 합격통보 불가능자는 연락두절로 인한 「**합격통지 불가능자**」로 **불합격처리**되며, 어떠한 사유로도 이의를 제기할 수 없음.
- 동일한학과를 여러개전형으로 복수지원하여 합격한 경우 동일학과는 발표에서 제외됨.

2018학년도 신입생 입학안내 및 모집요강은 교육부 및 본 대학 사정에 따라 변경될 수 있으며, 자세한 내용은 본 대학 입학홈페이지(<http://apply.sau.ac.kr>)에서 참조하시기 바랍니다.

## IV. 공 통 사 항

### 1. 입학상담 및 학과코드 안내

가. 입학상담 안내

주 소 : [15435] 경기도 안산시 단원구 신안산대학로 135(초지동) 신안산대학교 교무입학처 입시담당자  
 전화번호 : 031-490-6511  
 팩스번호 : 031-490-6199

나. 학과코드 및 상담전화(031-490-학과실 또는 학과장)

계열	학 과	학과코드	학과실	학과장	계열	학 과	학과코드	학과실	학과장	
공학	기계과	01	6050	6053	인문 사회	국제비서과	08	6105	6109	
	전기과	02	6055	6059		국제관광경영과	13	6165	6168	
	전자정보통신과	03	6060	6062		사회복지과	15	6170	6172	
	생명환경공학과	05	6070	6074		국제경영과	16	6175	6176	
	건설정보시스템과	06	6075	6078		호텔외식산업과	19	8910	8913	
	식품생명과학과	07	6080	6082		경호경찰행정과	26	8950	6197	
	건축과	09	6090	6092		세무회계과	27	8955	8956	
	산업경영과	10	6095	6154		아동보육과	28	9010	9011	
	컴퓨터정보과	11	6085	6086		예체능	산업디자인과	04	6065	6066
	기계설계과	14	6160	6161			실내디자인과	17	8900	8904
	멀티미디어컨텐츠과	18	8905	8932	뷰티디자인과		20	8915	8916	
	자연 과학	호텔조리과	12	6100	6104		생활음악과	25	8965	8966

### 2. 신입생 등록금(2017학년도 기준)

모 집 계 열	입 학 금	수 업 료	복수학위수업료	합 계
공학계열 자연과학계열 예체능계열	660,000	3,210,000		3,870,000
공학계열(산업경영과)	660,000	2,890,000		3,550,000
인문사회계열	660,000	2,890,000		3,550,000
인문사회계열(국제관광경영과)	660,000	2,890,000	578,000	4,128,000
인문사회계열(호텔외식산업과)	660,000	3,210,000		3,870,000

1) 2018학년도 신입생 등록금은 등록금 변동요인에 따라 변동될 수 있음.

2) 국제관광경영과는 「호주Melbourne Polytechnic대학」과의 복수학위수업료가 포함된 금액임.

### 3. 유의사항

#### 가. 지원시 유의사항

- 1) 원서접수 마감 후 서류는 정정할 수 없으며, **전형료를 포함하여 일체 반환하지 않음.**
- 2) 입학원서의 착오기재 및 구비서류 미비로 인해 발생하는 모든 불이익은 수험생에게 있음.
- 3) 필요시 본 대학에서 추가적으로 요구하는 서류를 제출하여야 하며, 미제출자는 선발하지 않음.
- 4) 신체장애인은 본 대학에 반드시 상담(교무입학처031-490-6511)후 지원여부를 결정
- 5) 현역군인(공익근무요원, 전·의경 포함)은 2018년 2월 28일 이전 전역예정증명서를 제출할 경우에만 지원가능
- 6) 원서접수자는 학생부 자료 추출 및 우리대학에서 제공하는 SMS 문자 수신을 동의하는 것으로 간주
- 7) 모집요강에 명시되지 않은 사항은 본 대학 '입학전형관리위원회' 또는 '입시공정관리위원회'의 심의를 거쳐 결정

#### 나. 불합격 또는 입학취소

- 1) 수시모집에 합격한 자는 등록여부와 관계없이 대학자율모집(정시)에 지원할 수 없음. 이를 위반한 자는 본 대학을 포함한 국내 모든 대학의 입학이 취소
- 2) 제출서류의 위·변조 시에는 공문서 위조혐의로 고발될 수 있으며, 이로 인한 입학취소 시 등록금은 환수 조치됨.
- 3) 입학 후 사실 조회결과 지원 자격에 미달되거나 기타 부정한 방법으로 합격 또는 입학한 사실이 확인된 자
- 4) 제출서류를 제출기한 내 제출하지 않거나, 면접 및 실기시행학과 지원자가 고사에 응하지 않았을 경우
- 5) 모집요강에 명시되지 않은 사항은 본 대학 '입학전형관리위원회' 또는 '입시공정관리위원회'의 심의를 거쳐 결정

**본 대학에 원서를 접수한 자는 「개인정보 수집 및 이용에 대한 동의 표준서약서」 (입학홈페이지-<http://apply.sau.ac.kr> 유의사항 참조)에 동의한 것으로 간주합니다.**

### 4. 학교생활기록부 교과성적 등급 및 검정고시자 비교내신 환산표

등급	등급구성비 (%)	백분위 (%)	생활기록부 석차 백분율 (2008년 이전 졸업자)	검정고시	환산점수		
				과목별 취득성적	100%반영	50%반영	20%반영
1	4	100	0 ~ 4.00	100 ~ 99	100	50	20
2	7	96	4.01 ~ 11.00	98 ~ 96	90	45	18
3	12	89	11.01 ~ 23.00	95 ~ 91	80	40	16
4	17	77	23.01 ~ 40.00	90 ~ 84	70	35	14
5	20	60	40.01 ~ 60.00	83 ~ 76	60	30	12
6	17	40	60.01 ~ 77.00	75 ~ 70	50	25	10
7	12	23	77.01 ~ 89.00	69 ~ 65	40	20	8
8	7	11	89.01 ~ 96.00	64 ~ 62	30	15	6
9	4	4	96.01 ~ 100	61 이하	20	10	4

## 5. 대중교통

[지 하 철] 서울지하철 4호선 초지역 하차[초지역에서 후문까지 700M]

[스쿨버스] 신안산대학교↔초지역(지하철4호선) 무료수시운행(3분이내)



### [버 스]

서울	3100번	강남역, 양재역, 교대역 → 신안산대학교
	3101번	서초역, 교대역, 강남역 → 신안산대학교
	5601번	여의도 환승센터, 대방역, 보라매역, 석수역 → 초지시장앞, 안산역
	320번	여의도 환승센터, 영등포역, 개봉역, 광명4거리역 → 안산역
인천	인천시외버스터미널 → 안산시외버스터미널 (1일 85회 운행)	
수원	11번	연무동, 장안문, 수원역, 서수원버스터미널 → 상록수역, 초지시장앞, 안산역
	110번	수원역, 서수원버스터미널 → 상록수역앞
	707번	수원역, 서수원버스터미널 → 상록수역앞, 초지시장앞, 안산역
	909번	수원역, 서수원버스터미널 → 초지시장앞, 안산역
부천	1번	송내역, 부천남부역 → 안산역
	61번	부천터미널, 부천시청, 부천남부역 → 안산역
안양	350번	안양구청, 대동문고 → 초지시장앞, 안산역
안산	55번	상록수역, 안산역 → 신안산대학교
	71번	상록수역, 중앙역, 초지시장앞 → 신안산대학교
	76번	한대앞역, 중앙역, 초지시장앞, 안산역 → 신안산대학교
	77번	중앙역, 초지역 → 신안산대학교
	71-1번	안산역, 초지시장앞 → 신안산대학교

### [승 용 차]

- 서울 : 서해안고속도로 → 서안산IC → 안산역·시청방면(안산역 고가도로 우측차로에서 좌회전) → 초지역 → 신안산대학교
- 인천 : 월곶IC → 군자요금소 → 안산IC → 중앙역 → 고잔역 → 신안산대학교
- 수원 : 수원역앞 → 진흥청삼거리 → 구운삼거리 → 서수원IC → 수인산업도로(인천방면) → 상록수역앞 → 해안로 → 신안산대학교
- 기타지역 : 서해안고속도로 → 서안산IC → 안산역·시청방면(안산역 고가도로 우측차로에서 좌회전) → 초지역 → 신안산대학교

# V. 2018학년도 신안산대학교 신입생모집 안내

## 1. 2018학년도 입학전형 일정

구분	원서접수		면접/실기고사			합격자 발표	등록기간
	인터넷접수 (유웨이, 진학사)	대학접수 (교무입학처)	일자	면접대상	실기대상		
수시1차	2017.09.11(월) ~ 2017.09.29(금)	2017.09.25(월) ~ 2017.09.29(금)	2017.10.20(금)	자기추천자시행학과 어학능력우수자 시행학과		2017.10.27(금)	2017.12.18(월) ~ 2017.12.21(목)
수시2차	2017.11.07(화) ~ 2017.11.21(화)	2017.11.14(화) ~ 2017.11.21(화)	2017.12.01(금)	국제관광경영과	실기시행학과, 생활음악과	2017.12.08(금)	
정시	2017.12.30(토) ~ 2018.01.12(금)	2018.01.08(월) ~ 2018.01.12(금)	2018.01.19(금)		생활음악과	2018.01.26(금)	2018.02.07(수) ~ 2018.02.09(금)

## 2. 2018학년도 입학전형 방법

전형구분		학과		학생교과	수능	비교과	분야평가
수시 1차	특별	출신 고교	일반	전체학과	100		
			전문	전체학과	100		
		대학 자체 기준	자기 추천	해당학과	20	30	50
			어학 능력			30	70
수시 2차	특별	일반	일반	생활음악과	50		50
		출신 고교	일반	전체학과	100		
			전문	전체학과	100		
		일반·전문	국제관광경영과	50		50	
대학 자체 기준	대회 입상	자격 증	해당학과	20	30	50	
		실기					
		대회 입상					

① 학생부(교과) : 2-1학기 ~ 3-1학기 중 최우수 2개학기의 전과목 교과성적 평균등급  
 ② 수능 : 국어, 수학(기형 과목은 가산점 10%반영), 영어(백분위환산반영)영역 중 최우수1개 영역  
 + 한국사(백분위환산반영)·과·사·직탐 중 최우수 1개 과목 백분위 평균  
 ③ 학생부(비교과) : 1-1학기 ~ 3-1학기 5개학기의 무단결점수(평가점수 30점 중 무단결석 1일당 -6점 감점)  
 ④ 분야평가 : 면접중심-자기추천자, 어학능력우수자, 국제관광경영과(수시2차)  
 / 서류중심-자격증소지자, 대회입상자 / 실기중심-실기, 생활음악과  
 ⑤ 「대학자체기준」 전형에서 학생부교과 7.0등급이하(단, 어학능력우수자전형 제외), 학생부비교과 및 분야  
 평가점수가 '0'점시 선발하지 않음.

## 3. 2018학년도 모집학과 및 모집인원

학과	모집 인원	수시1 특별				일반	수시2 특별					정시 일반			정원 외			
		고교유형별		대학자체기준			고교유형별		대학자체기준			복합 (수능 + 교과)	수능	교과	농 어 촌	기 초	특 성 고 졸 자	외 국 인
		일반	전문	자기 추천	어학 능력		일반	전문	자격 증	실기	대회 입상							
기계과	80	30	5	6		20	4	6			4	3	2	2	4	1		
기계설계과	80	21	5	20		15	4	6			4	3	2	2	4	1		
전기과	120	40	8	15		32	8	8			4	3	2	2	5	1		
전자정보통신과	70	20	4	14		13	4	6			4	3	2	2	4	1		
식품생명과학과	120	35	8	30		25	7	6			4	3	2	2	6	1		
생명환경공학과	80	30	5	8		20	4	4			4	3	2	2	4	1		
컴퓨터정보과	70	20	4	14		13	4	6			4	3	2	2	4	1	1	
멀티미디어컨텐츠과	40	12	2	4		8	2	4		2	2	2	2	1	2	1		
건설정보시스템과	70	28	4	6		15	4	4			4	3	2	2	5	1		
건축과[3년]	70	28	4	6		15	4	4			4	3	2	2	5	1	1	
실내디자인과[3년]	70	25	4	14		8	4	4		2	4	3	2	2	5	1		
산업디자인과	70	24	4	7		15	4	4		3	4	3	2	2	5	1	1	
산업경영과	105	40	8	8		28	6	6			4	3	2	2	8	1	1	
국제경영과	70	25	4	7	2	15	4	4			4	3	2	2	4	1	1	
세무회계과	80	26	5	10		22	4	4			4	3	2	2	4	1		
호텔조리과	105	25	6	24		15	5	10	8	3	4	3	2	2	8	1	1	
호텔외식산업과	80	16	5	20	2	10	4	8	6		4	3	2	2	4	1	1	
국제관광경영과	105	29	5		12	40	5	5			4	3	2	2	8	1	1	
국제비서과	80	28	4	16		15	4	4			4	3	2	2	4	1		
사회복지과	70	27	4	7		15	4	4			4	3	2	2	4	1		
아동보육과	40	14	2	6		8	2	2			2	2	2	1	2	1		
유티디자인과	110	30	4	27		17	6	11		6	4	3	2	2	6	1	1	
경호경찰행정과	75	20	4	16		13	4	6		3	4	3	2	2	5	1	1	
생 활 음 악 과	35	보컬				7					3							
		피아노					7					3						
		기타					2					1						
		베이스					2					1						
		드럼					2					1						
		작곡					4					2						
합 계	1,895	593	108	285	16	24	397	101	126	14	19	99	67	46	45	112	23	10

1) 모집학과 및 선발인원은 교육부 및 본 대학사정에 따라 변경될 수 있으며, 자세한 내용은 입학홈페이지에서 확인  
 2) ●국제관광경영과는 호주 'Melbourne Polytechnic' 복수학위 과정이며, ■는 4년제 학사학위 운영학과임.

#### 4. 전년도(2017학년도) 입시결과

학과	수시1차									수시2차									정시1차								정시2차			
	일반과정졸업자			전문[직업]과정졸업자			자기추천자			일반과정졸업자 (생활음악과-일반전형)			전문[직업]과정졸업자			자격증소지자			일반전형				특별전형				일반전형			
	지원율		학생부(100%)	지원율		학생부(100%)	지원율		학생부(20%)	지원율		학생부(100%)	지원율		학생부(20%)	지원율		학생부(50%)	수능(50%)		지원율		학생부(100%)	지원율		수능(100%)				
	평균	최저점	평균	최저점	평균	최저점	평균	최저점	평균	최저점	평균	최저점	평균	최저점	평균	최저점	평균	최저점	평균	최저점	평균	최저점	평균	최저점	평균	최저점				
기계과	12.44	5.0	5.6	14.40	3.3	4.0	3.50	5.7	6.6	7.19	5.3	5.7	14.5	3.7	3.8	3.33	4.9	5.7	28.00	5.2	4.6	72.3	52.5	7.00	5.6	5.6	28.00	82.8	80.0	
기계설계과	7.42	5.3	5.9	11.80	3.8	4.0	1.40	6.0	6.6	7.40	5.3	5.9	11.25	4.2	4.4	4.00	4.7	4.8	22.80	5.6	6.2	64.1	57.5	11.00	6	6.0	31.00	78.5	76.5	
전기과	10.57	5.0	5.6	10.25	3.7	4.3	1.50	6.2	6.9	7.00	5.6	5.9	11.29	3.3	3.8	4.25	4.4	5.6	30.80	5.3	6.1	70.1	67.0	11.00	4.3	4.3	30.00	70.3	58.5	
전자정보통신과	9.42	5.7	6.0	10.50	4.4	5.1	1.00	5.4	5.4	11.94	5.7	6.0	13.50	4.0	4.1	2.00	5.8	6.5	21.80	6.1	6.6	63.9	50.0	8.00	6.4	6.4	22.00	74.4	68.5	
식품생명과학과	5.34	5.9	6.6	3.50	6.4	6.8	0.44	6.3	6.9	5.58	5.7	6.6	5.71	4.7	5.2	0.83	6.3	6.3	15.60	6.4	8.0	58.0	39.5	3.00	6.8	6.8	18.00	70.4	62.5	
생명환경공학과	7.28	6.0	6.5	7.40	4.8	5.7	0.75	6.5	6.7	7.90	5.9	6.4	7.00	4.1	4.1	1.25	4.9	5.4	18.60	5.8	6.1	65.1	48.5	3.00	6.3	6.3	19.50	75.5	69.5	
컴퓨터정보과	10.75	5.5	5.9	11.75	4.6	4.8	3.50	6.3	6.5	8.29	5.5	5.8	9.50	3.5	3.9	5.25	4.9	5.5	30.10	5.2	6.6	71.1	75.5	5.00	-	-	22.00	83.3	80.5	
멀티미디어콘텐츠과	22.33	4.9	5.2	16.67	4.1	4.4	2.25	5.7	6.1	16.89	4.3	5.0	19.00	4.4	4.5	6.00	5.7	5.7	41.00	5.3	6.5	70.9	76.0	8.00	5.4	5.4	26.50	93.5	93.5	
건설정보시스템과	5.54	6.2	6.5	5.75	5.1	5.4	0.25	-	-	5.88	6.1	6.7	6.00	5.0	5.2	1.00	6.2	6.9	12.70	6.7	7.9	52.3	44.0	6.00	-	-	36.00	55.7	38.5	
건축과[3년제]	7.58	5.7	6.2	12.25	4.1	4.6	2.17	5.9	6.5	8.40	5.5	6.0	8.75	3.6	4.2	2.00	6.6	6.9	14.70	6.0	6.4	60.1	50.0	6.00	5.1	5.1	24.00	65.7	54.5	
실내디자인과[3년제]	11.71	5.2	5.7	14.75	4.4	4.5	1.50	6.0	6.7	17.25	5.5	5.7	13.50	3.9	3.9	2.75	4.4	5.6	13.60	5.9	7.8	67.7	65.0	7.00	4.8	4.8	48.00	69	61.5	
산업디자인과	6.17	5.5	6.0	12.25	3.6	4.5	1.00	6.1	6.8	6.80	5.6	6.0	9.50	4.4	4.6	2.60	5.5	6.6	12.70	5.7	6.3	61.8	51.5	5.00	4.4	4.4	31.00	80	76.0	
산업경영과	4.90	6.2	6.9	4.86	4.9	5.6	0.60	5.4	5.4	5.28	6.1	6.9	6.50	5.6	6.5	0.17	-	-	16.50	6.6	8.2	51.2	41.0	4.00	7.1	7.1	37.00	54	10.5	
국제경영과	6.08	6.0	6.6	6.00	5.0	5.3	1.00	6.1	6.1	6.18	5.5	6.4	8.50	4.3	5.5	0.50	-	-	14.00	6.5	7.6	52.7	38.5	3.00	7.3	7.3	26.00	77.8	69.0	
세무회계과	8.59	4.8	5.6	17.75	3.2	3.3	2.50	5.5	5.9	7.18	4.9	5.4	13.00	3.4	3.4	3.75	4.7	5.4	18.50	5.4	6.4	65.8	61.5	7.00	4.8	4.8	25.00	76.3	71.5	
호텔조리과	14.29	4.4	5.0	10.33	3.6	4.9	2.58	5.8	6.9	7.53	4.4	5.0	11.40	4.0	4.9	11.40	4.5	5.7	14.70	6.0	6.8	60.5	50.5	7.00	4.9	4.9	25.00	64.1	51.0	
호텔외식산업과	5.20	5.3	7.0	5.20	3.6	4.4	1.50	5.9	6.8	6.00	5.5	6.0	5.75	4.5	5.6	1.88	6.0	6.9	13.70	6.2	8.2	58.2	69.0	5.00	7.2	7.2	20.00	55.4	48.5	
국제관광경영과	13.96	4.8	5.4	12.4	3.5	4.1	-	-	-	4.72	5.8	6.9	5.00	4.6	4.8	1.00	5.3	6.2	18.40	5.0	5.6	64.2	55.0	5.00	6.8	6.8	48.00	76	69.5	
국제비서과	11.55	5.5	6.0	10.50	4.3	5.0	1.19	6.3	6.9	11.94	5.4	5.7	7.50	4.4	4.6	2.25	4.9	5.3	14.20	6.4	7.5	49.1	30.5	3.00	-	-	27.00	73	60.0	
사회복지과	13.29	4.8	5.3	18.00	4.0	4.1	4.67	6.3	6.5	12.80	5.2	5.4	11.50	3.9	5.0	1.50	4.6	4.8	16.00	6.1	6.7	58.8	46.5	7.00	5	5.0	21.00	71.5	66.5	
아동보육과	16.43	5.2	5.6	9.25	3.3	3.6	-	-	-	10.75	5.3	5.7	7.67	4.3	4.6	-	-	-	16.00	6.8	8.5	41.5	17.5	4.00	6.5	6.5	23.00	62.3	61.5	
뷰티디자인과	13.66	4.9	5.4	46.00	3.9	4.3	4.05	5.7	6.7	14.36	4.8	5.3	17.83	3.7	4.2	18.73	5.2	5.6	16.50	6.6	7.3	51.0	28.0	5.00	5.7	5.7	33.00	39.7	6.5	
경호경찰행정과	12.19	4.3	4.9	21.00	3.5	3.5	5.47	5.6	6.8	12.80	4.2	5.0	15.00	3.2	3.4	8.00	5.6	5.9	19.30	4.7	5.1	75.3	64.5	8.00	3.1	3.1	21.00	79.8	73.0	
생활음악과	보컬									22.29	4.8	2.3							52.67	5.8	4.2									
	피아노									2.14	6.3	7.7							5.67	5.6	6.7									
	기타									3.50	6.0	7.7							8.00	8.0	8.0									
	베이스기타									1.00	-	-							2.00	7.8	7.8									
	드럼									2.00	7.0	7.0							6.00	7.1	7.1									
작곡										4.00	5.1	5.8							24.00	5.9	5.9									

1) 국제관광경영과(수시2차), 생활음악과는 면접 및 실기고사 점수를 제외한 것임. 대학자체기준전형은 교과성적이 전체전형배정의 20%만 반영됨으로 제공하지 않음.

#### 2) 전년도(2017학년도) 입학전형방법

- [수시 특별 / 정시 - 특별] : 학생부(100%) 2-1학기 ~ 3-1학기 중 최우수 2개학기 전과목 교과성적 평균등급
- [정시1차-일반] : 학생부(50%) + 수능(50%) - 국어, 수학, 영어영역 중 최우수 1개영역(B형 과목은 가산점 10%반영) + 한국사, 과·사·직탐 중 최우수 1개과목 백분위 평균
- [정시1차-특별] : 학생부(100%) 2-1학기 ~ 3-1학기 중 최우수 2개학기 전과목 교과성적 평균등급
- [정시2차-일반] : 수능(100%) - 국어, 수학, 영어영역 중 최우수 1개영역(B형 과목은 가산점 10%반영) + 한국사, 과·사·직탐 중 최우수 1개과목 백분위 평균